

川西能勢口駅周辺歩行者・自転車通行量調査

報告書

平成27年度

川西市中心市街地活性化協議会

目 次

1. 調査の実施概要	1
2. 調査結果の概要	3
(1) 総歩行者数	3
(2) 地点別歩行者数	3
(3) 時間別歩行者数	6
(4) 休平日比	8
(5) 前回調査との比較	9
3. 地点別調査結果	13
4. 調査結果の総括	25

1. 調査の実施概要

(1) 調査目的

川西市中心市街地活性化の指標とするため、川西能勢口駅ならびに近接する商業集積地周辺状況及び中央北（キセラ川西）地区との歩行者・自転車の流動状況についての把握を行う。

(2) 調査実施日

休日：平成 27 年 11 月 15 日（日曜日）、天候：くもり一時雨

平日：平成 27 年 11 月 18 日（水曜日）、天候：雨

(3) 調査時間

9 時～20 時の 11 時間

(4) 調査対象

調査地点を通行する歩行者、自転車（自転車は⑨、⑩のみ）

※乳幼児も含む自力歩行者を測定。

自転車（地点⑨⑩を除く）・手押しバイク等は含まない。

(5) 調査方法

調査員のカウンター（数取器）による全数調査

(6) 調査地点

川西能勢口駅ならびに近接する商業集積地周辺、平成 26 年度調査と同じ 10 地点。

内 2 地点（地点⑨、⑩）は、今年度から自転車通行量を計測。

※比較分析にあたっては、平成 23 年から 27 年（今回）の 5 年間で比較を行った。

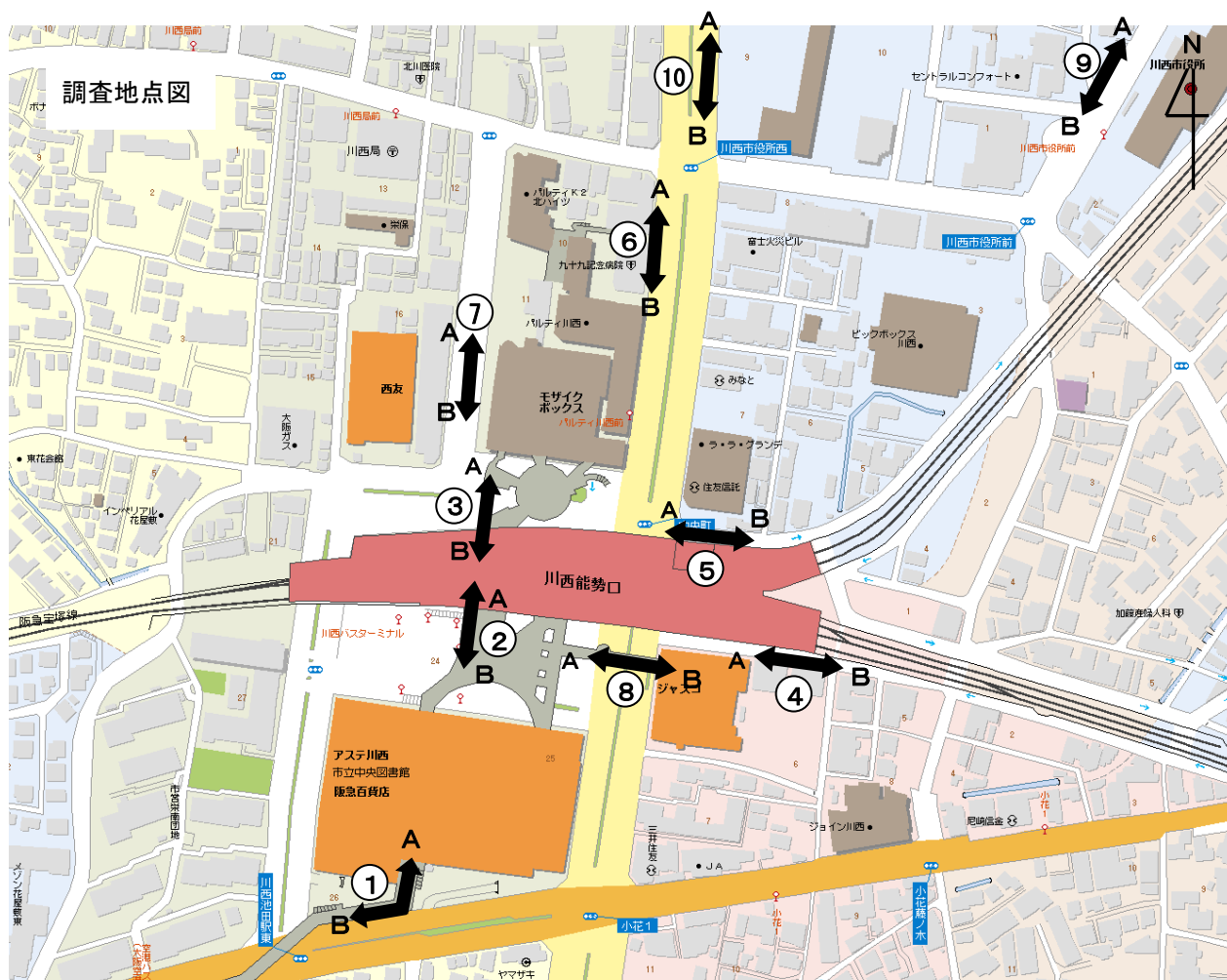
■調査履歴

	平成 20 年	※ 21 年	22 年	23 年	24 年	25 年	26 年
休日	○	○	○	○	○	○	○
平日	○	○	○	○	○	○	○
調査地点	8	19 8	8	8	8	10	10

※平成 21 年は、2 月に 19 地点、11 月に 8 地点の 2 回調査を実施している。

■調査地点及び調査地点名称

調査地点	
①	アステ川西南側の歩行者デッキ
②	川西能勢口駅南の歩行者デッキ（出・入）
③	川西能勢口駅北の歩行者デッキ
④	高架側道 KOHYO 川西店南側の歩道
⑤	川西能勢口駅北東中央交番前の歩道
⑥	県道パルティ川西前の歩道
⑦	モザイクボックス西の歩道
⑧	イオン川西店連絡通路
⑨	川西市役所前西側の歩道（自転車通行量も計測）
⑩	県道 12 号線川西中央駐車場前の歩道（自転車通行量も計測）



2. 調査結果の概要

今回（平成 27 年）の歩行者通行量は、平成 20 年から毎年実施しているもので、川西能勢口駅ならびに近接する商業集積地周辺における歩行者の流動状況がどのように変化しているのかを把握するために実施するものである。自転車通行量については、昨年度の予備調査を経て本年度より調査を実施した。

(1) 総通行量

平日（11月18日/水）：61,142人 休日（11月15日/日）：67,159人

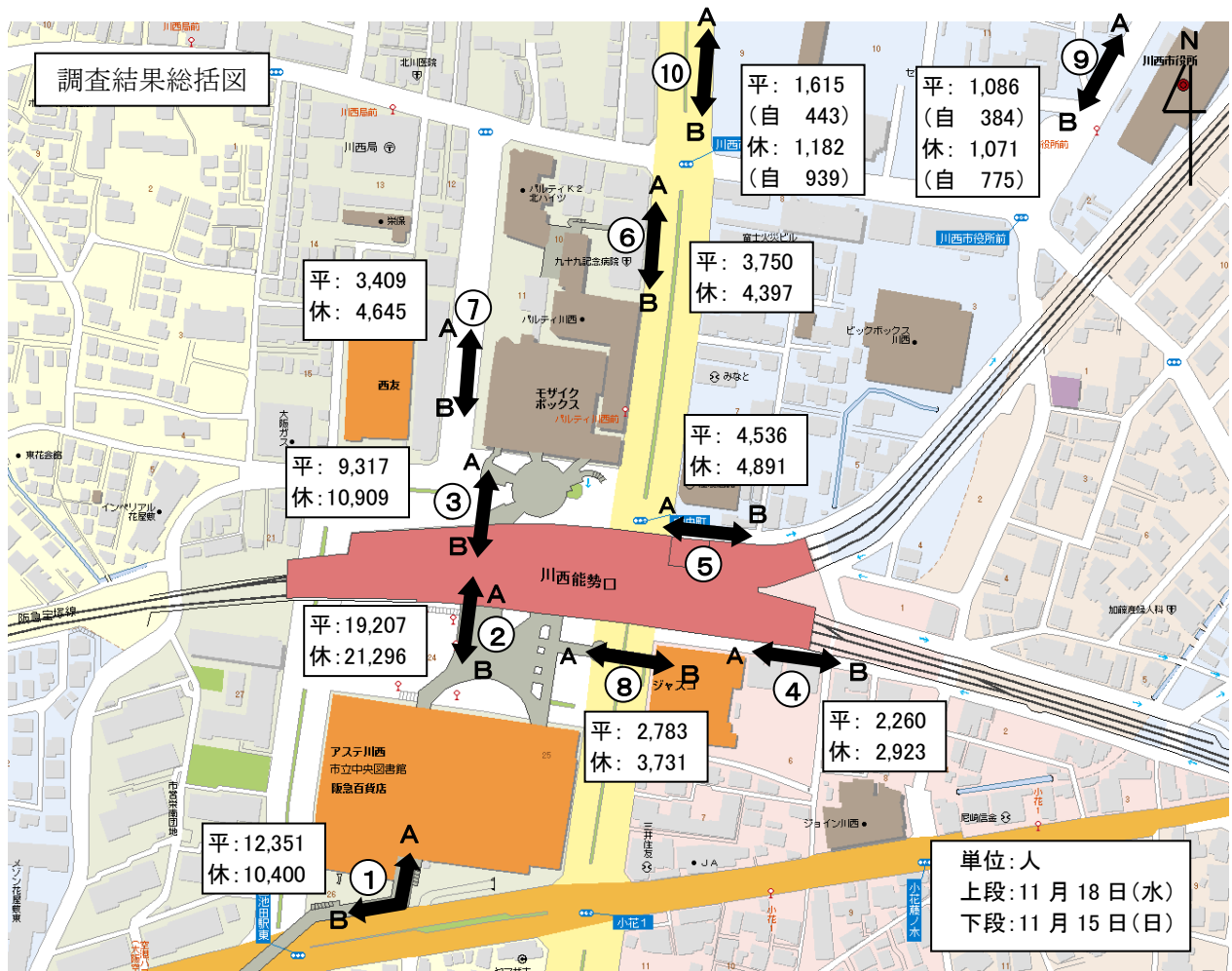
（内 平日の歩行者60,315人、休日の歩行者65,445人

平日の自転車 827台、休日の自転車 1,714台）

平日調査日は一日中雨天であったため、歩行者・自転車通行量に大きく影響し、多くの地点での通行量計測値が減少している。

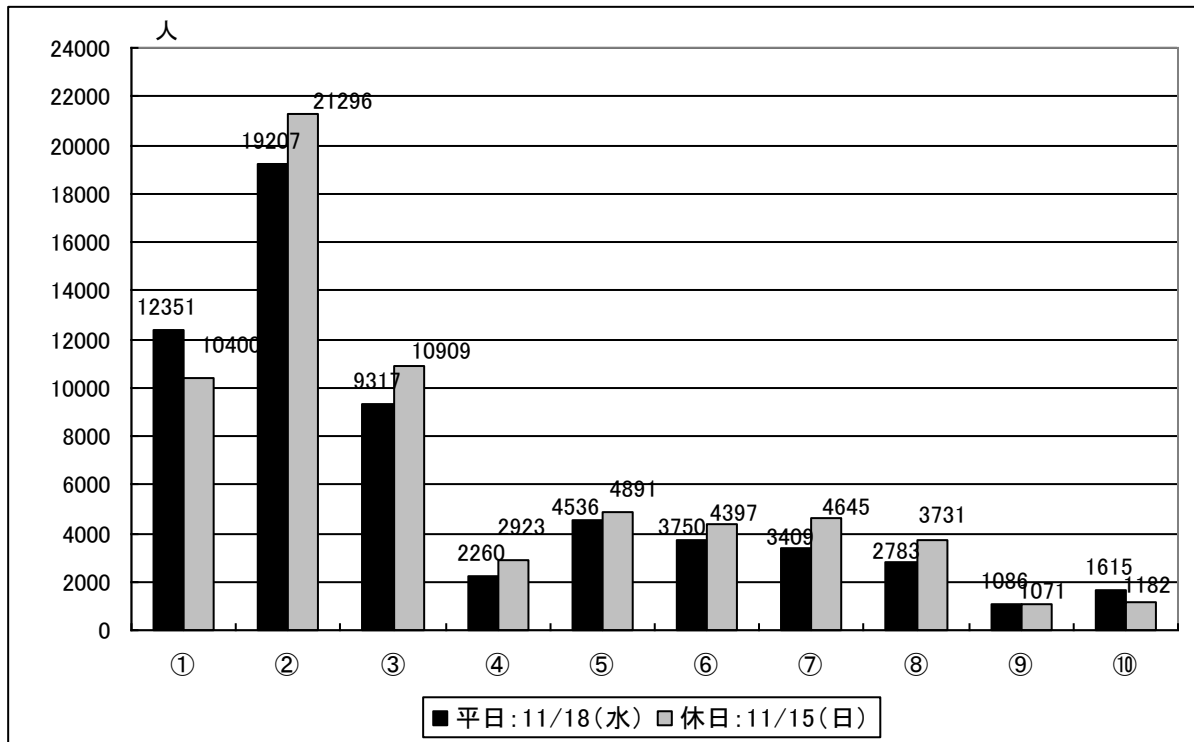
(2) 地点別通行者数

- ・もっとも通行量が多いのが地点②（川西能勢口駅南の歩行者デッキ）で休・平日とも2万人程度の通行量となっている。次いで、地点①（アステ川西南側の歩行者デッキ）、地点③（川西能勢口駅北の歩行者デッキ）が1万人規模の通行量となっている。
- ・①～③の3地点で、駅周辺総通行量の7割以上を占め（休・平日とも）川西能勢口駅を中心とした人の流れが形成されている。

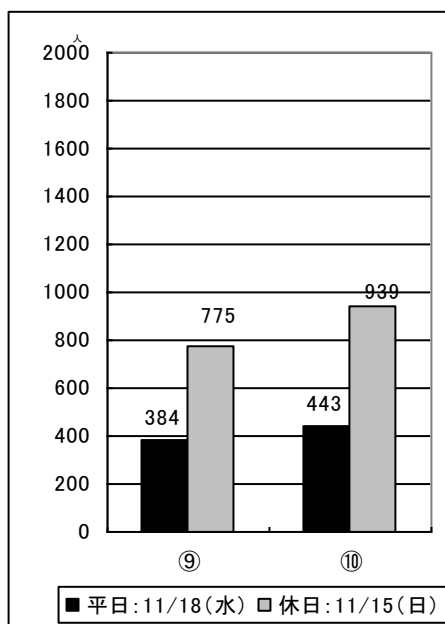


- ・平日は、多くの地域で通行量が減少しており、天候（雨）の影響によるものと考えられる。特に地点⑨⑩で計測した平日の自転車数は休日の1/2以下であり、もっとも雨の影響を受けている。

□地点別歩行者数



□地点別自転車数



平日 【 H. 27. 11. 18 (水) 】

単位：人

		A方向	B方向	合計
歩行者	① アステ川西南側の歩行者デッキ	7,313	5,038	12,351
	② 川西能勢口駅南の歩行者デッキ	9,493	9,714	19,207
	③ 川西能勢口駅北の歩行者デッキ	5,317	4,000	9,317
	④ 高架側道 KOHYO 川西店南側の歩道	869	1,391	2,260
	⑤ 川西能勢口駅北東中央交番前の歩道	2,170	2,366	4,536
	⑥ 県道パルティ川西前の歩道	1,881	1,869	3,750
	⑦ モザイクボックス西の歩道	1,682	1,727	3,409
	⑧ イオン川西店連絡通路	1,340	1,443	2,783
	小計	30,065	27,548	57,613
	⑨ 川西市役所前西側の歩道	530	556	1,086
	⑩ 県道 12 号線川西中央駐車場前の歩道	583	1,032	1,615
合計	31,178	29,136	60,314	
自転車	⑨ 川西市役所前西側の歩道	225	159	384
	⑩ 県道 12 号線川西中央駐車場前の歩道	235	208	443
	合計	460	367	827
総 計		31,638	29,503	61,141

休日 【 H. 27. 11. 15 (日) 】

単位：人

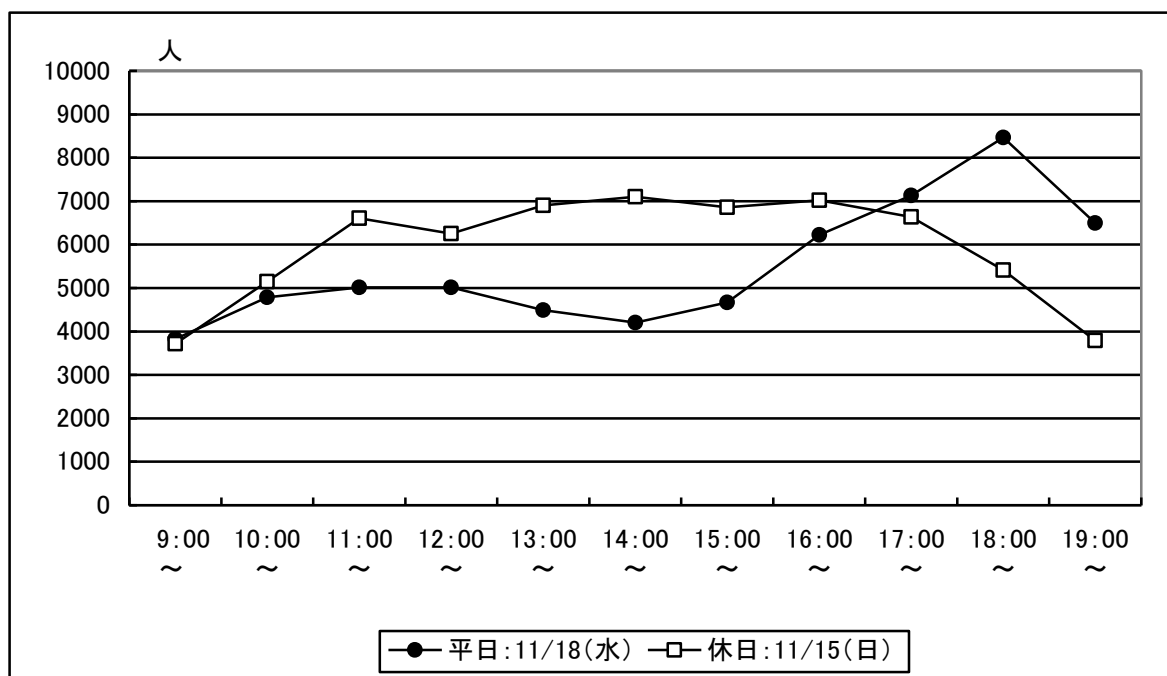
		A方向	B方向	合計
歩行者	① アステ川西南側の歩行者デッキ	5,513	4,887	10,400
	② 川西能勢口駅南の歩行者デッキ	10,196	11,100	21,296
	③ 川西能勢口駅北の歩行者デッキ	5,764	5,145	10,909
	④ 高架側道 KOHYO 川西店南側の歩道	1,102	1,821	2,923
	⑤ 川西能勢口駅北東中央交番前の歩道	2,228	2,663	4,891
	⑥ 県道パルティ川西前の歩道	2,252	2,145	4,397
	⑦ モザイクボックス西の歩道	2,343	2,302	4,645
	⑧ イオン川西店連絡通路	1,842	1,889	3,731
	小計	31,240	31,952	63,192
	⑨ 川西市役所前西側の歩道	501	570	1,071
	⑩ 県道 12 号線川西中央駐車場前の歩道	509	673	1,182
合計	32,250	33,195	65,445	
自転車	⑨ 川西市役所前西側の歩道	440	335	775
	⑩ 県道 12 号線川西中央駐車場前の歩道	433	506	939
	合計	873	841	1,714
総 計		33,123	34,036	67,159

(3) 時間帯別歩行者数

調査地点全 10 地点の通行量を時間帯別に見た結果が下記のグラフである。

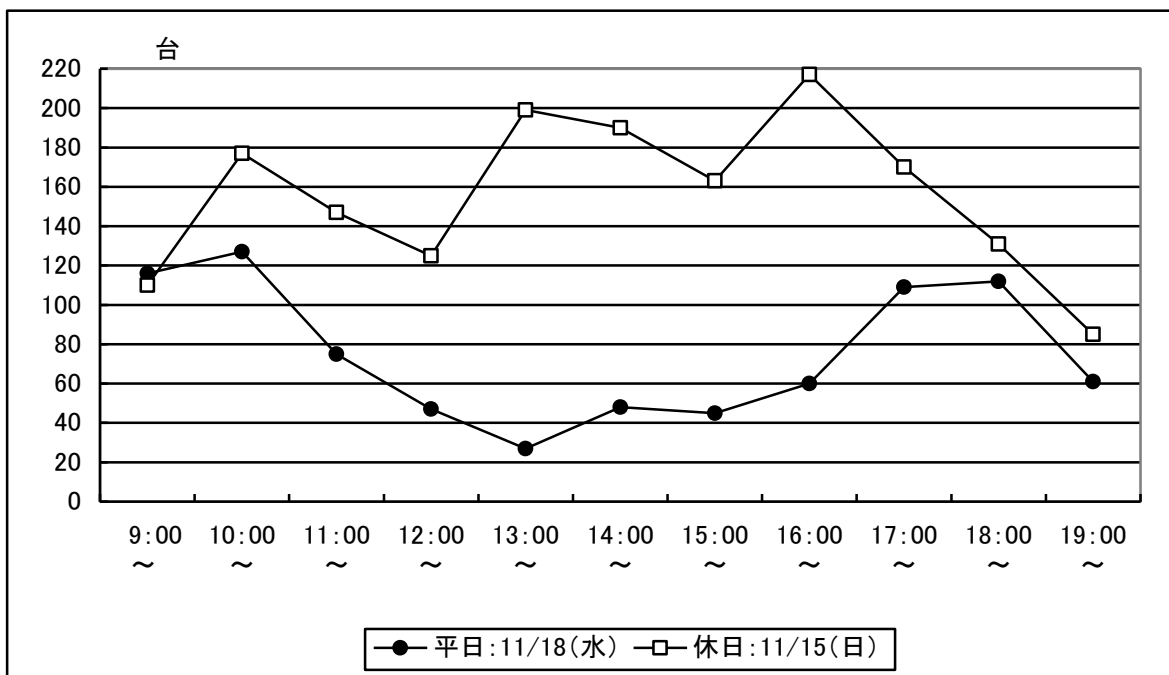
- ・平日の通行量は、9 時から 15 時台にかけて 11 時 12 時台の 5 千人を峰に 4 千人から 5 千人の間でなだらかに推移しているが、16 時台以降急激に増加し、18 時台に 8.5 千人と歩行者通行量のピークを迎える。
また、19 時台にかけて激減するが、それでも昼間以上の通行量があり、通勤通学を中心とした帰宅途上の通行量の影響が大きいものと考えられる。
- ・休日の通行量は、9 時から 11 時台にかけて急激に増加、その後は、増減はあるものの時間当たり 7 千人程度の通行量で横這いの状態が続く。18 時台以降急激に減少し、14 時台では 4 千人となる。
- ・平日は、調査対象時間外の 9 時以前にも、通勤通学者のピークが予想され、朝夕の 2 ピーク型の流動となっていると考えられる。休日については、11 時台～17 時台に多くの通行量が発生する昼間型の流動となっている。

□時間帯別歩行者数



- ・自転車の平日通行量については、天候の影響で11時台から16時台の通行量は少なく、朝の9時から10時台と夕方の17時から18時台に増えている。買物などの平生の利用が雨によりなされなかったと推察される。
- ・休日については、9時から多少の増減をくり返し、16時台がピークとなり、その後は減少している。

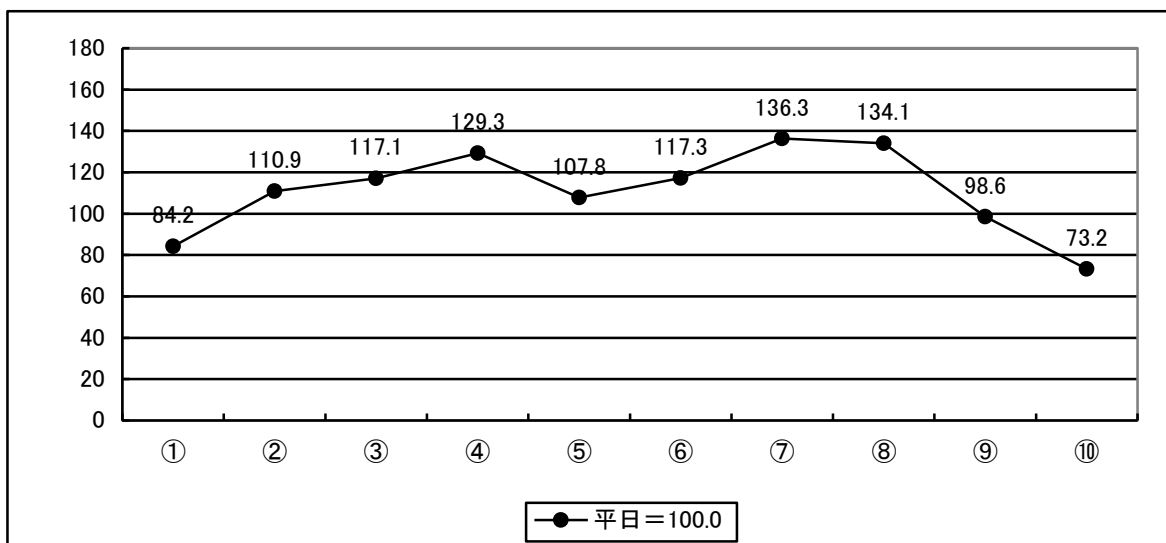
□時間別自転車数



(4) 休平日比

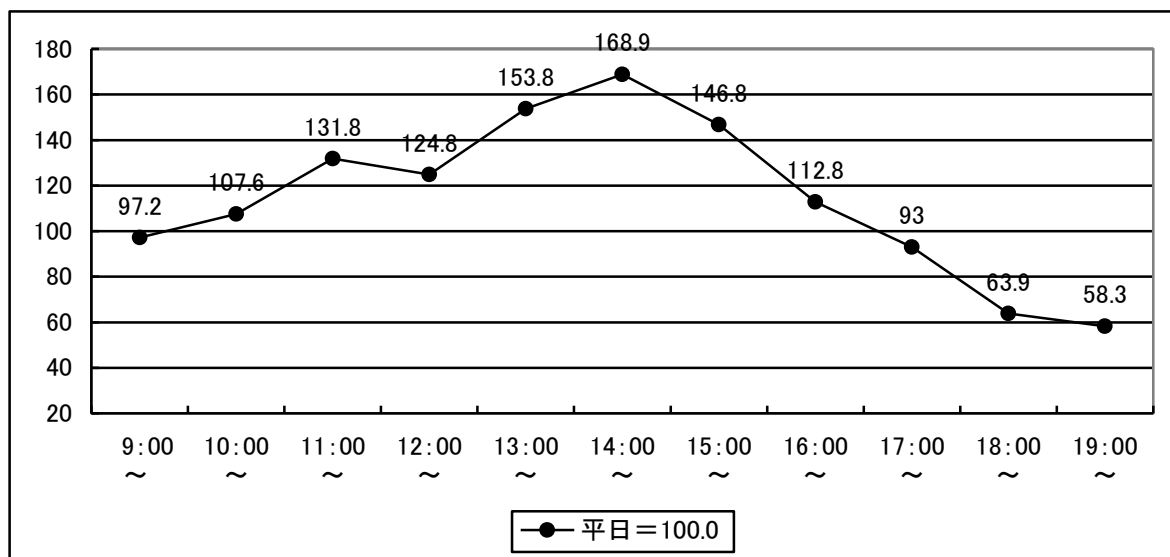
□調査地点別

- ・調査地点別では、地点⑦（モザイクボックス川西）が 136.3 と最も高く、次いで地点⑧の 134.1、地点④の 129.3 と高い値となって、昨年の休平日比より差が大きく、平日雨の影響が現れている。雨の影響が少ない地点でも休日が平日を上回る地点が多く、どちらかという、週末利用型の中心市街地である。
- ・川西能勢口駅と川西池田駅の間にある地点①と中心市街地の住宅地から川西能勢口駅への途上である地点⑩では平日の通行量が大幅に多くなっている。
- ・自転車については、平日が雨の影響が多めで、休平日比が 200.0 を超す値となっている。



□時間帯別

- ・時間帯別に見ると、10 時台から 16 時台までの時間帯で休日の通行量が多く、特に、14 時台が 168.9 と最も高くなっている。18 時台以降の夜の時間帯は、通勤通学などで帰宅者により平日の通行量が多くなり、休日の通行量の平日比は 60 程度と極端に少なくなっている。

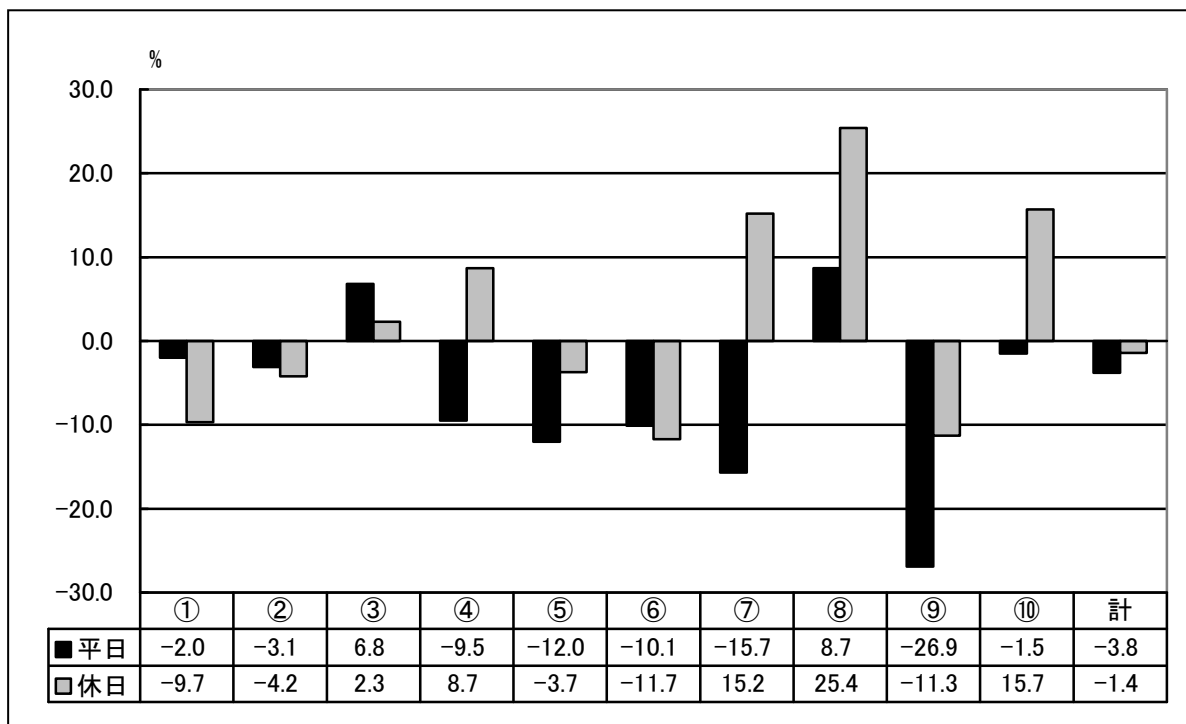


(5) 前回調査との比較

今回、平日の天候が終日雨であり、厳密な比較はできないが、前回調査（平成 26 年）と比較すると以下ようになる。

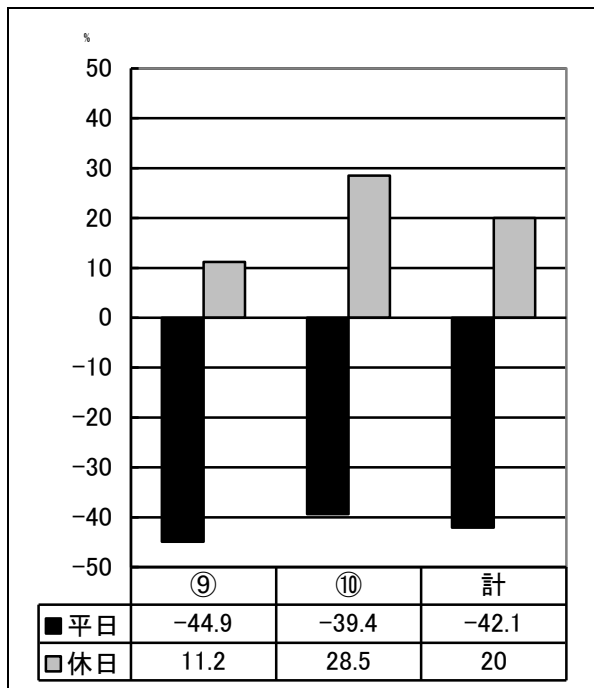
- ・前回調査と比較すると、調査地点である全 10 地点の通行量は、平日で 3.8%減、休日で 1.4%減となり、平日休日ともに減少するという結果となった。
- ・地点別に見ると、平日は雨天が続き、殆どの地点で減少している。地点⑨の 26.9%減が最大であり、通行量が元々少ない事と、雨よけが無い事が要因と考えられる。また 10%程度減少している④、⑤、⑥、⑦の地点についても、地上の歩道部分であり、雨の影響が大きいと考えられる。
- ・休日を見ると、地点⑧（イオン連絡通路）が 25.4%、地点⑦（モザイク西歩道）⑩（県道 12 号線）が 15%以上増加しているなど、半数の地点で増加している。川西能勢口駅と川西池田駅を結ぶ動線上で、通行量の多い地点①、②が減少しており、全体通行量が減少する原因となっている。

□前回増減率（歩行者）



- ・ 自転車については、平日は雨の影響で地点⑨（市役所前）⑩（県道 12 号線）ともに減少しており、天候による影響を大きく受けている。
- ・ 休日は両地点ともに前年より増加しており、特に地点⑩では 28.5%と大幅な増加となっている。

□前回増減率（自転車）



□前回調査との比較（歩行者）

平日

単位：人

	H23年	H24年	H25年	H26年	H27年	増減(%) H27/H26
① アステ川西南側の歩行者デッキ	12,148	12,007	12,332	12,604	12,351	-2.0
② 川西能勢口駅南の歩行者デッキ	20,825	20,192	21,512	19,830	19,207	-3.1
③ 川西能勢口駅北の歩行者デッキ	10,161	10,098	10,683	8,727	9,317	6.8
④ 高架側道 KOHYO 川西店南側の歩道	1,290	2,414	2,597	2,497	2,260	-9.5
⑤ 川西能勢口駅北東中央交番前の歩道	5,645	5,225	4,994	5,155	4,536	-12.0
⑥ 県道パルティ川西前の歩道	4,334	4,547	4,504	4,169	3,750	-10.1
⑦ モザイクボックス西の歩道	4,624	4,885	3,681	4,043	3,409	-15.7
⑧ イオン川西店連絡通路	575	499	2,992	2,560	2,783	8.7
小計	59,602	59,867	63,295	59,585	57,613	-3.3
⑨ 川西市役所前西側の歩道	—	—	1,274	1,486	1,086	-26.9
⑩ 県道12号線川西中央駐車場前の歩道	—	—	1,880	1,639	1,615	-1.5
合計	59,602	59,867	66,449	62,710	60,314	-3.8

休日

単位：人

	H23年	H24年	H25年	H26年	H27年	増減(%) H27/H26
① アステ川西南側の歩行者デッキ	10,945	11,355	11,160	11,517	10,400	-9.7
② 川西能勢口駅南の歩行者デッキ	19,747	23,339	21,457	22,235	21,296	-4.2
③ 川西能勢口駅北の歩行者デッキ	11,550	10,794	10,948	10,663	10,909	2.3
④ 高架側道 KOHYO 川西店南側の歩道	1,034	3,613	3,265	2,689	2,923	8.7
⑤ 川西能勢口駅北東中央交番前の歩道	4,511	4,671	4,575	5,080	4,891	-3.7
⑥ 県道パルティ川西前の歩道	3,762	4,045	4,459	4,979	4,397	-11.7
⑦ モザイクボックス西の歩道	3,881	4,909	4,473	4,033	4,645	15.2
⑧ イオン川西店連絡通路	518	400	3,513	2,976	3,731	25.4
小計	55,948	63,126	63,850	64,172	63,192	-1.5
⑨ 川西市役所前西側の歩道	—	—	935	1,208	1,071	-11.3
⑩ 県道12号線川西中央駐車場前の歩道	—	—	1,174	1,022	1,182	15.7
合計	55,948	63,126	65,959	66,402	65,445	-1.4

□前回調査との比較(自転車)

平日

単位：人

	H23年	H24年	H25年	H26年	H27年	増減(%) H27/H26
⑨ 川西市役所前西側の歩道	—	—	—	909	384	-57.8
⑩ 県道12号線川西中央駐車場前の歩道	—	—	—	921	443	-51.9
合計	—	—	—	1,830	827	-54.8

休日

単位：人

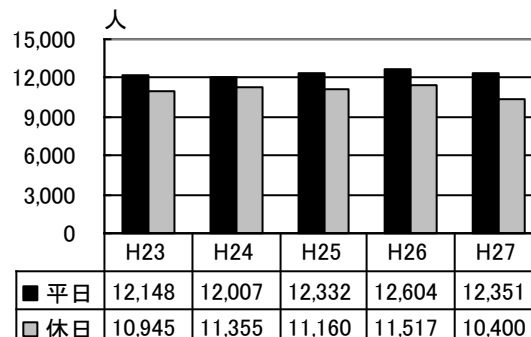
	H23年	H24年	H25年	H26年	H27年	増減(%) H27/H26
⑨ 川西市役所前西側の歩道	—	—	—	697	775	11.2
⑩ 県道12号線川西中央駐車場前の歩道	—	—	—	731	939	28.5
合計	—	—	—	1,428	1,714	20.0

3. 地点別調査結果

調査地点 ①	アステ川西南側の歩行者デッキ
--------	----------------

【データ】

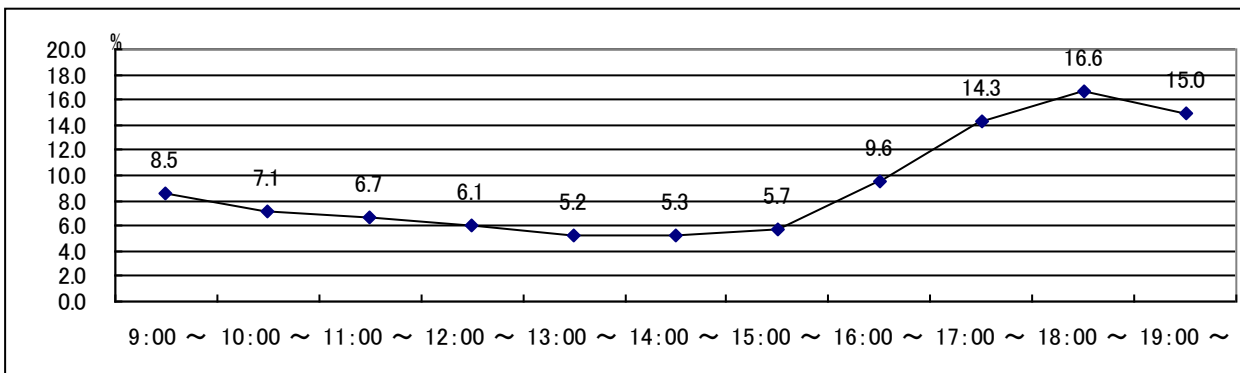
総歩行者数：平日 12,351 人／休日 10,400 人
 ピーク時間：平日 18 時台／休日 13 時台
 休平日比：84.2（平日=100.0）
 前回増減率：平日▲2.0%／休日▲9.7%



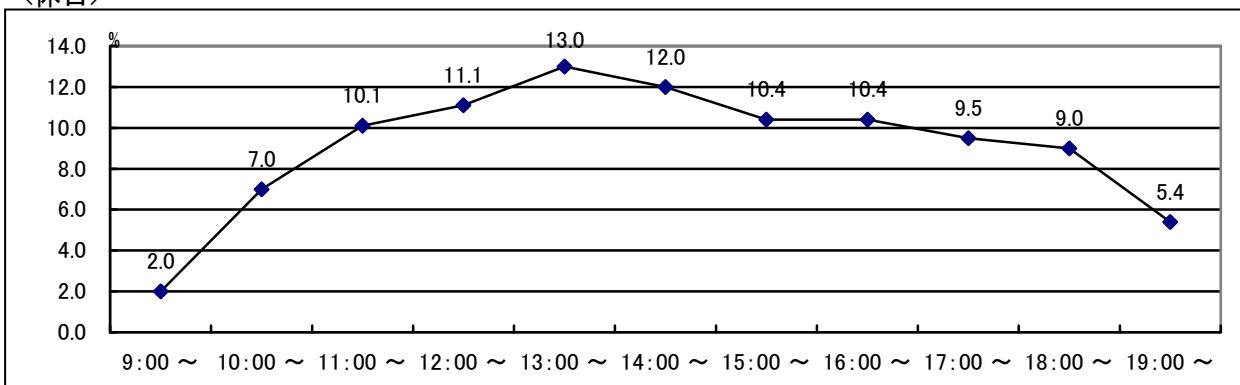
- アステからJRへの連絡通路にあたる地点で、全地点の中で平日は第2位、休日は第3位の通行量を擁している。
- 通行量は前回調査と比べ、休日・平日ともに減少している。特に休日の減少幅が大きい。
- 時間帯別では、平日は帰宅ラッシュ時の16時台から急激に増加し、18時台にピークを迎えるなど、夕方以降の通行量が顕著な地点である。休日は13時台がピークで、11時台から18時台までなだらかに推移している。

□時間帯別構成比

<平日>



<休日>



調査地点 ②	川西能勢口駅南の歩行者デッキ
--------	----------------

【データ】

総歩行者数：平日 19,207 人／休日 21,295 人
 ピーク時間：平日 18 時台／休日 11～17 時台
 休平日比：110.9（平日=100.0）
 前回増減率：平日▲3.1%／休日▲4.2%

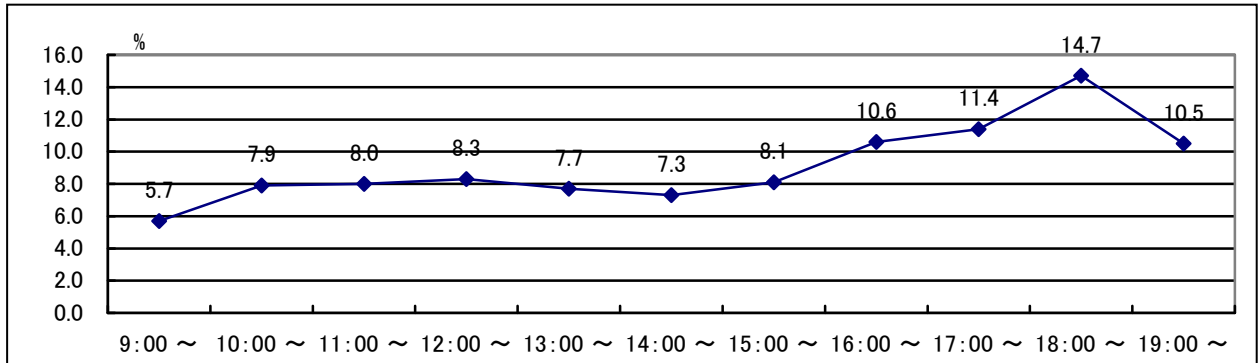
人

	H23	H24	H25	H26	H27
■ 平日	20,825	20,192	21,512	19,830	19,207
□ 休日	19,747	23,339	21,457	22,235	21,296

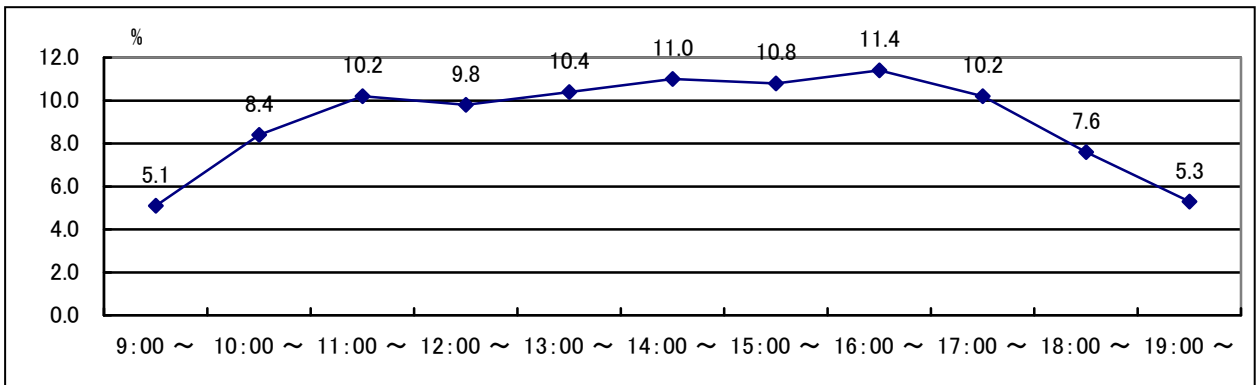
○ 駅出入口のメインにあたる地点で、全地点の中で最も多い 2 万人前後の通行量を示している。
 ○ 平日は平成 23 年から、大きな増減はないものの、25 年から 2 年連続で減少している。
 休日は毎年増減を繰り返しており、26 年から 27 年では減少している。
 ○ 時間帯別では、平日は 10 時から 15 時台まで 8%程度で推移し、16 時台以降増加、18 時台にピークとなる。休日は 16 時台がピークとなっているが、昼間時間帯を中心にしたなだらかな山型を形成している。

□ 時間帯別構成比

<平日>



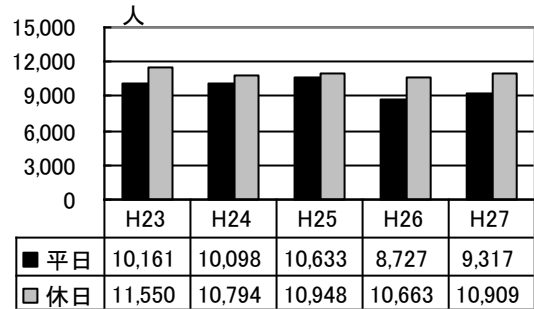
<休日>



調査地点 ③ 川西能勢口駅北の歩行者デッキ

【データ】

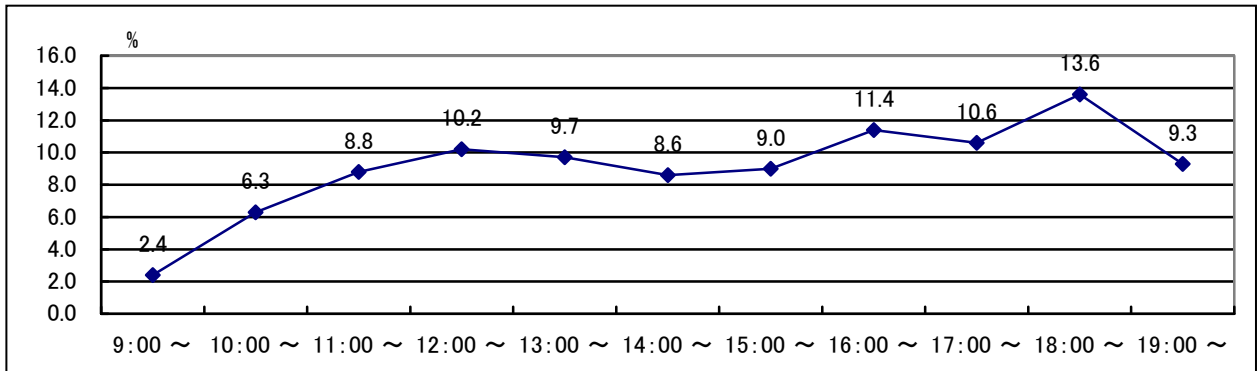
総歩行者数：平日 9,317 人／休日 10,909 人
 ピーク時間：平日 18 時台／休日 11・17 時台
 休平日比：127.1（平日=100.0）
 前回増減率：平日 6.8%／休日 2.3%



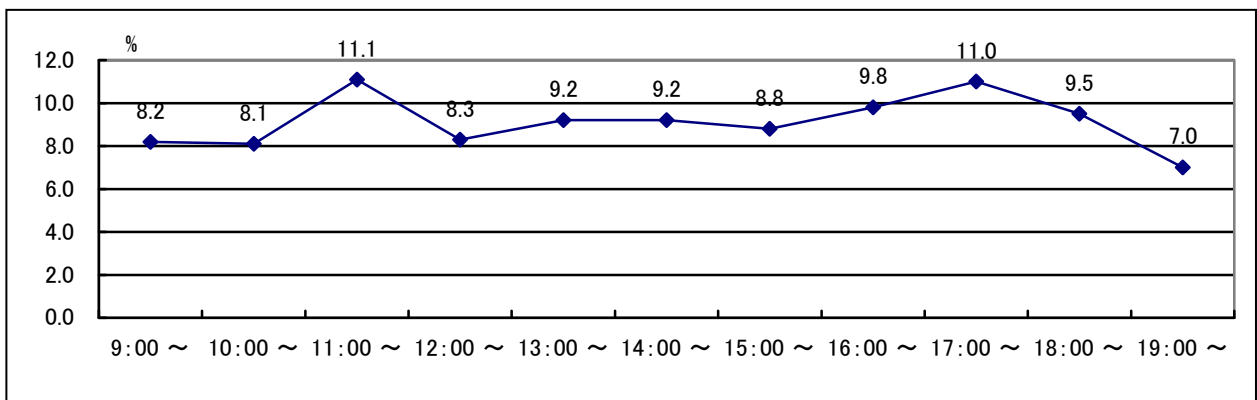
- 全地点の中、平日が3番目、休日は2番目の1万人規模の通行量を誇る。平成23年からの推移を見ると、平日は増加傾向を示していたが、26年で減少し、27年には再び増加している。なお、休日は横這いの状態が続いている。
- 時間帯別では、平日は9時から昼にかけて通行量は増加した後は安定的に推移し、帰宅ラッシュ時の18時台にピークを迎える。休日は11時台と17時台にピークを迎え、18時以降減少となる。朝から夕方までほぼ一定の通行量となっている。

□時間帯別構成比

<平日>



<休日>



調査地点 ④	高架側道 KOHYO 川西店南側の歩道
--------	---------------------

【データ】

総歩行者数：平日 2,260 人／休日 2,923 人
 ピーク時間：平日 18 時台／休日 15・17 時台
 休平日比：107.7（平日=100.0）
 前回増減率：平日▲9.5%／休日 8.7%

	H23	H24	H25	H26	H27
■ 平日	1,290	2,414	2,597	2,497	2,260
□ 休日	1,034	3,613	3,265	2,689	2,923

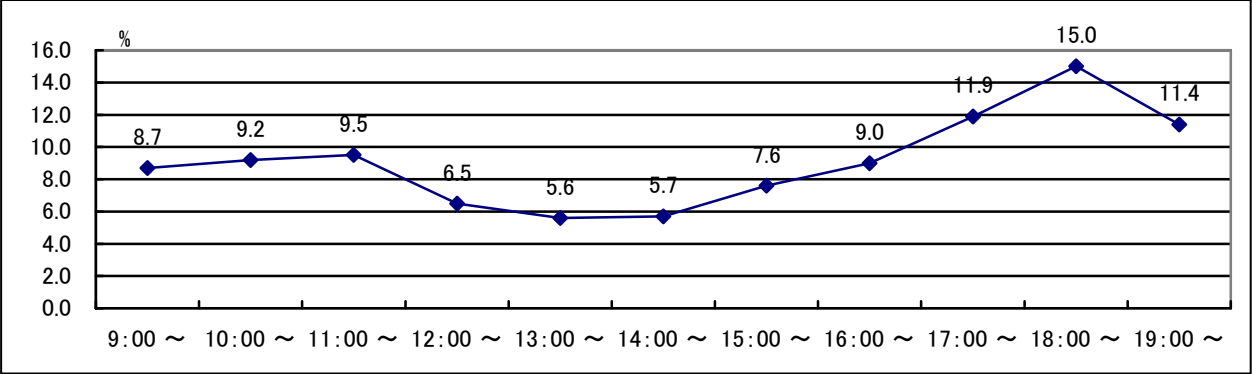
○平成 23 年から 24 年に、通行量が激増しており、コーヨーの改装による影響を大きく受けた。平日は 25 年から減少の状態が続いているが、休日は 27 年に増加に転じている

○時間帯別では、平日は 12 時から 15 時台まで雨の影響が大きく、通行量が少なくなっている。駅付近の他地点同様、18 時台にピークを迎える。

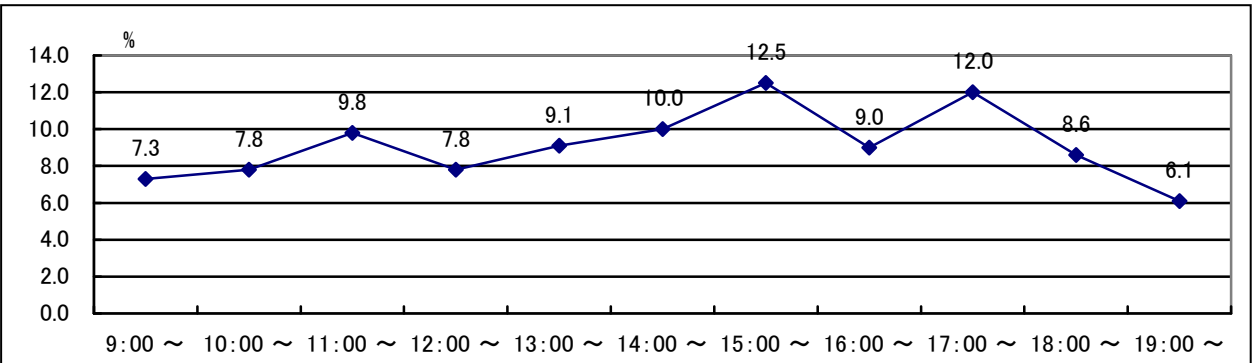
休日については時間帯により変動があり、15 時台がピークとなっているが、17 時台以降、急激に通行量が減少している。

□時間帯別構成比

<平日>



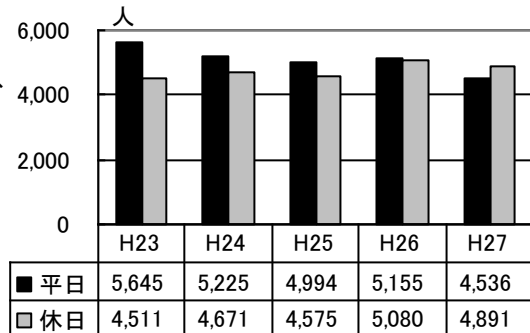
<休日>



調査地点 ⑤ 川西能勢口駅北東中央交番前の歩道

【データ】

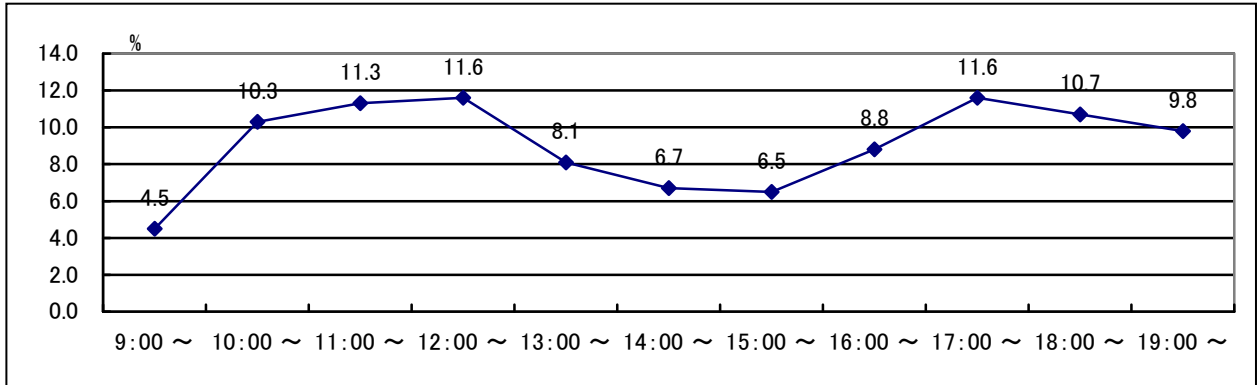
総歩行者数：平日 4,536 人／休日 4,891 人
 ピーク時間：平日 12・17 時台／休日 14～17 時台
 休平日比：98.5（平日=100.0）
 前回増減率：平日▲12.0%／休日▲3.7%



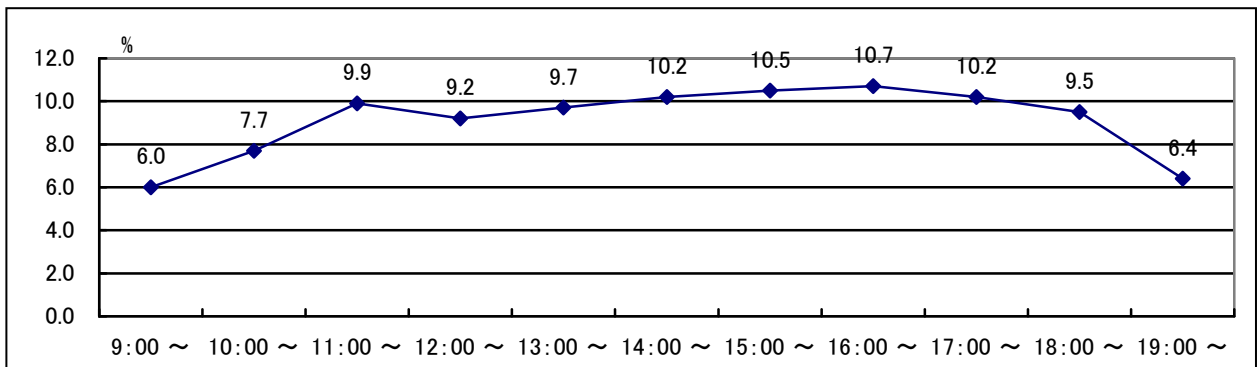
- 平日は平成 23 年以降減少傾向を示している。休日は増加傾向にあったが、26 年から 27 年では 3.7% 減となっている。
- 時間帯別では、平日は 13 時から 16 時台まで大きく減少しており雨の影響が認められる。休日は 16 時台にピークを迎えるものの、11 時から 18 時台まで、ほぼ一定の通行量を示している。

□時間帯別構成比

〈平日〉



〈休日〉



調査地点 ⑥	県道パルティ川西前の歩道
--------	--------------

【データ】

総歩行者数：平日 3,750 人／休日 4,397 人
 ピーク時間：平日 18 時台／休日 14 時台
 休平日比：117.3 (平日=100.0)
 前回増減率：平日▲10.1%／休日▲11.7%

人

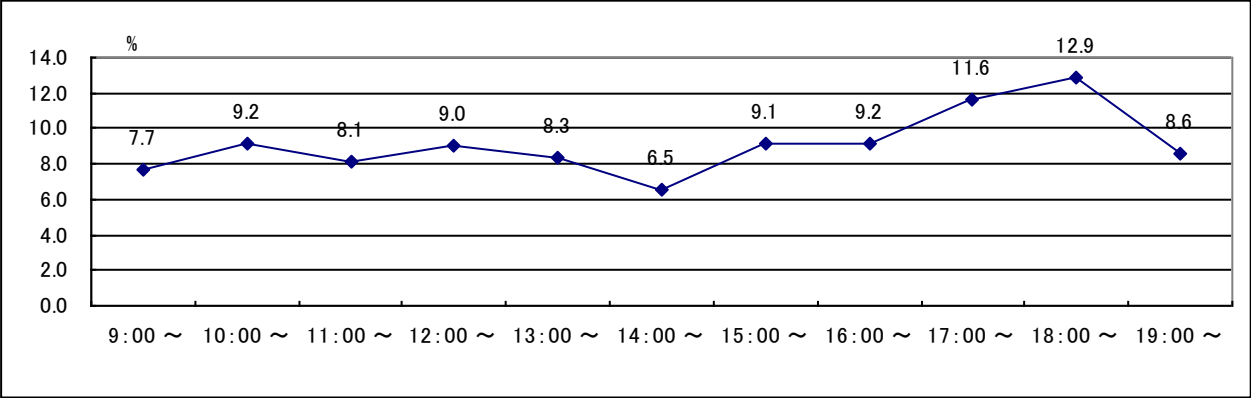
	H23	H24	H25	H26	H27
■ 平日	4,334	4,547	4,504	4,169	3,750
□ 休日	3,762	4,045	4,459	4,979	4,397

○平日は、平成 25 年をピークに大きく減少しており、休日も 26 年ピークで減少に転じ、休・平日ともに 26 年から 10%以上減少している。

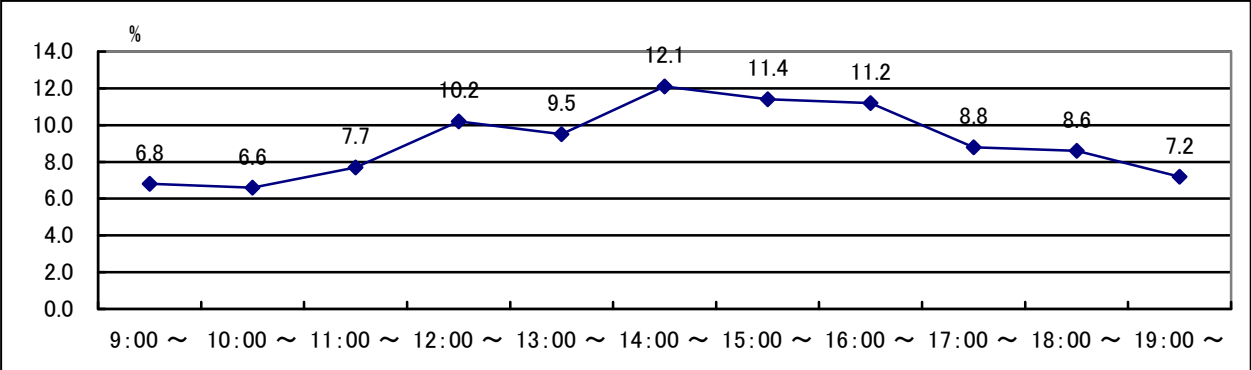
○時間帯別では、平日は 17 時台、18 時台に増加するものの全時間帯に分散しており、他の歩道部分の地点に比べ、雨の影響が少ない。休日は、時間による変動はあるものの、14 時台にピークとなるなだらかな山型で推移している

□時間帯別構成比

<平日>



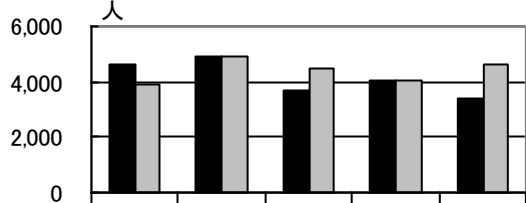
<休日>



調査地点 ⑦	モザイクボックス西の歩道
--------	--------------

【データ】

総歩行者数：平日 3,409 人／休日 4,645 人
 ピーク時間：平日 16 時台／休日 14 時台
 休平日比：136.3 (平日=100.0)
 前回増減率：平日▲15.7%／休日 15.2%



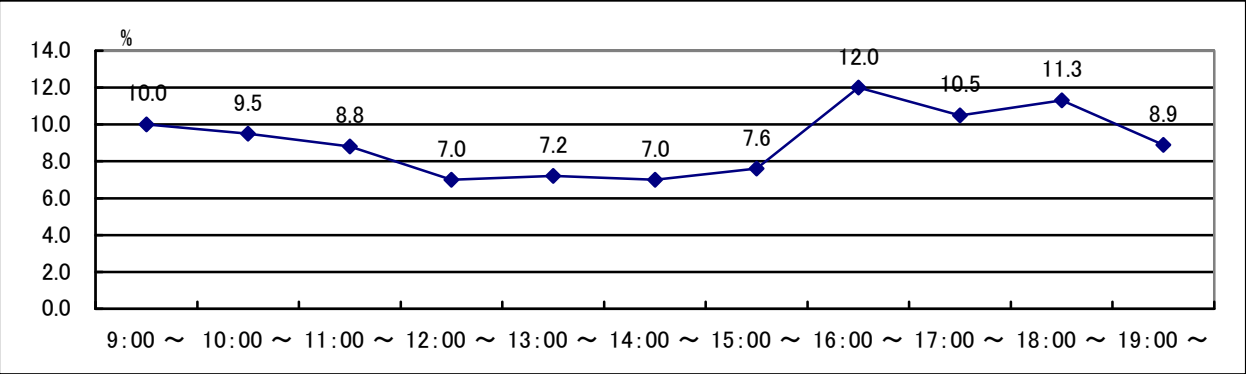
	H23	H24	H25	H26	H27
■ 平日	4,624	4,885	3,681	4,043	3,409
□ 休日	3,881	4,909	4,473	4,033	4,645

○平日は、調査年による変動が大きいですが、24 年以降は減少傾向にあり、26 年から 27 年では大きく減少している。休日についても、24 年以降減少傾向にあったが、26 年から 27 年には逆に大きく増加した。

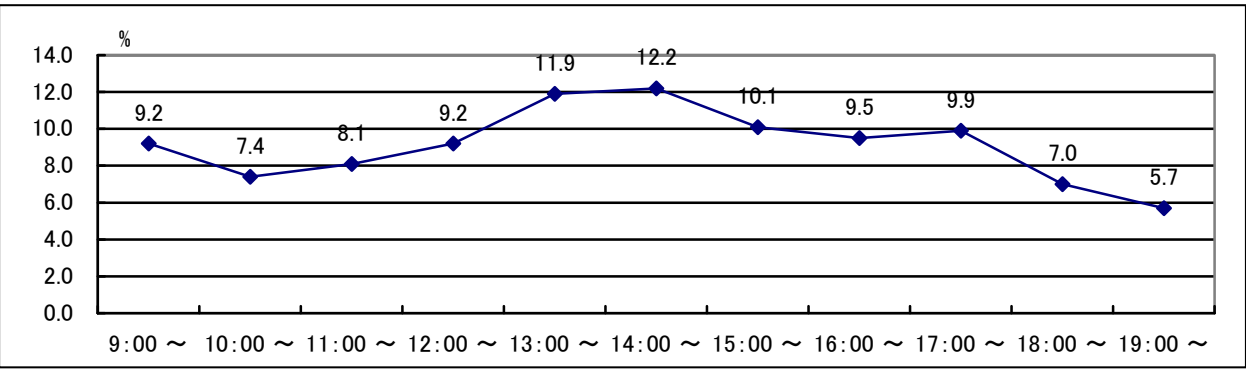
○平日は、16 時台にピークがあるものの、全時間帯に分散した通行量を示しており、他の歩道部分と同様に昼間雨の影響により、通行量の減少がある。休日は、14 時台をピークになだらかに変化しているものの、18 時台以降は急に減少する。

□時間帯別構成比

<平日>



<休日>



調査地点 ⑧	イオン川西店連絡通路
--------	------------

【データ】

総歩行者数：平日 2,787 人／休日 3,731 人
 ピーク時間：平日 18 時台／休日 15～16 時台
 休平日比：134.1 (平日=100.0)
 前回増減率：平日 8.7%／休日 25.4%

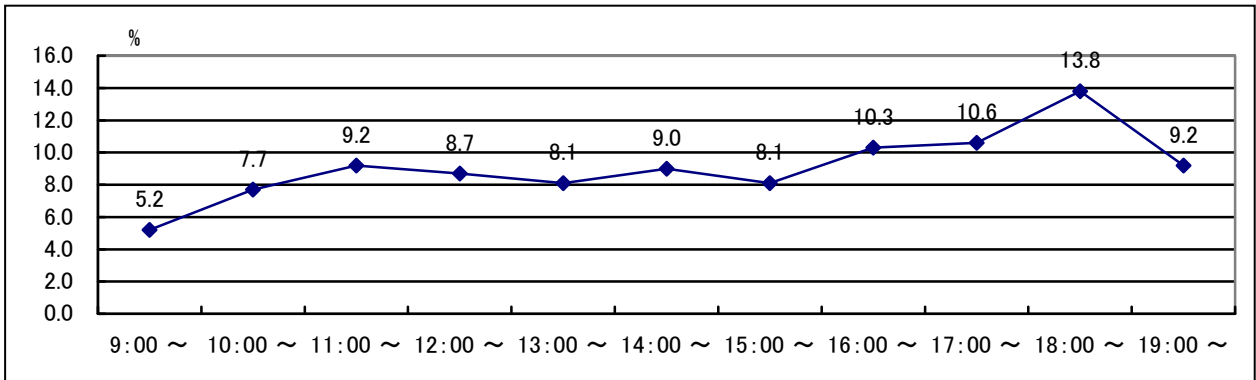
	H23	H24	H25	H26	H27
■ 平日	575	499	2,992	2,560	2,783
□ 休日	518	400	3,513	2,976	3,731

○ジャスコ閉店に伴い通行量が極端に少なかった地点であるが、新たにイオンが開店したことにより、平成 25 年に通行量は激増している。また、26 年には休・平日ともに減少したが、27 年には再び増加し、特に休日は大きく伸びている。

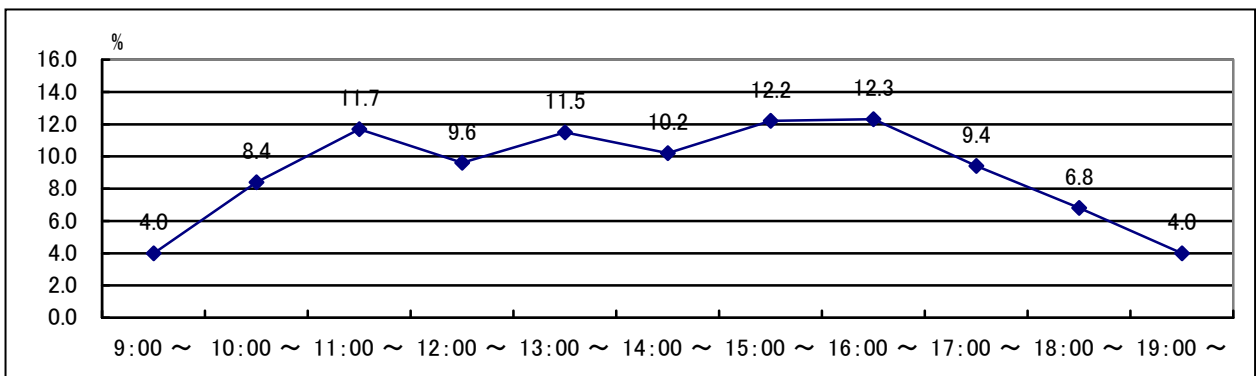
○時間帯別では、平日は 18 時台をピークとする夕方の帰宅ラッシュ時間帯で通行量が多くなっている。他の時間帯は、ほぼ同程度に分散している。休日は 9 時から増加し、11 時台から 16 時台まで同程度の通行量で推移し、17 時台以降減少する台形の形状を示している。

□時間帯別構成比

<平日>



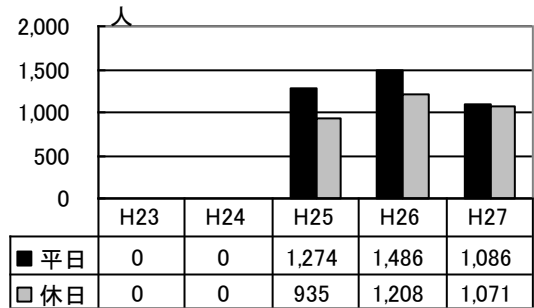
<休日>



調査地点 ⑨-1	川西市役所前西側の歩道（歩行者）
----------	------------------

【データ】

総歩行者数：平日 1,086 人／休日 1,071 人
 ピーク時間：平日 16 時台／休日 11・14 時台
 休平日比：98.6（平日=100.0）
 前回増減率：平日▲26.9%／休日▲11.3%

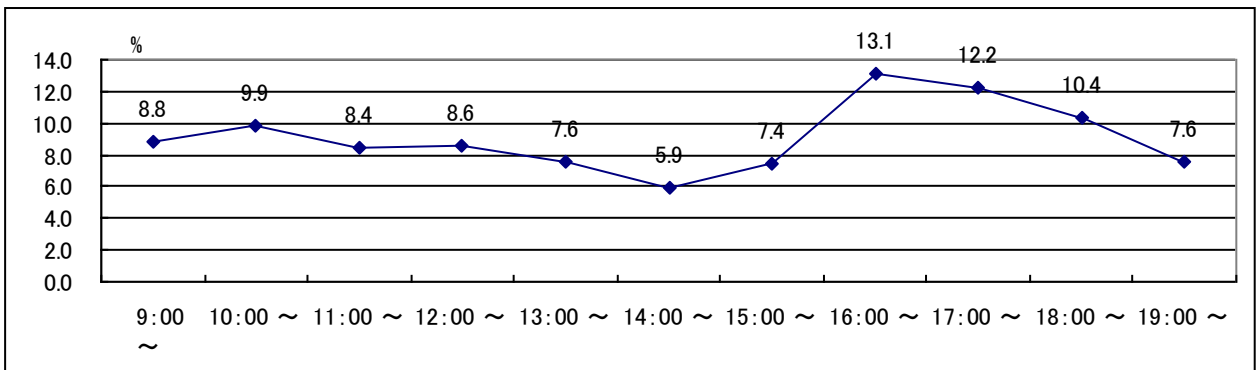


○平成 25 年から新規に調査した地点である。27 年の通行量は休・平日ともに 26 年から減少しており、特に平日の減少が著しい。雨の影響が最も大きかった地点である。付近に行政施設が多く、平日通行量が多い。

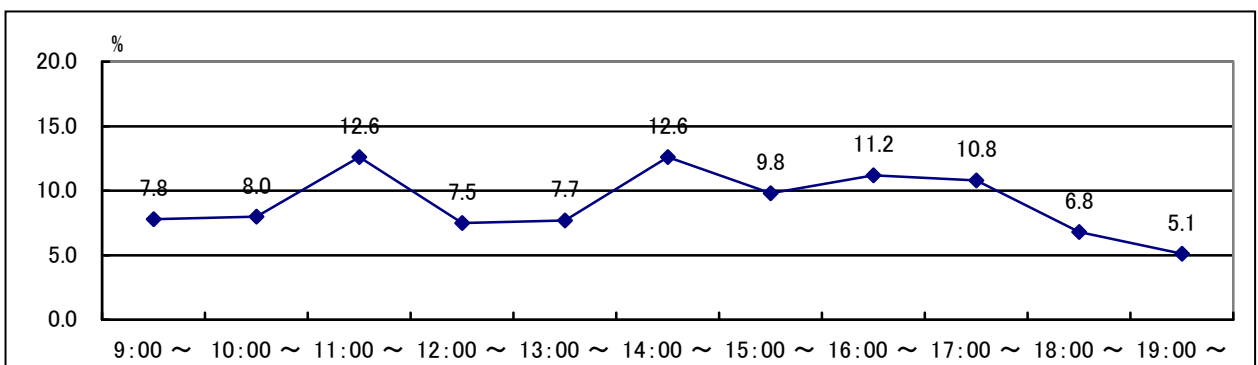
○時間帯別では、平日は 16 時台をピークに、夕方以降の通行量が多くなっているが、11 時から 15 時台まで他の歩道同様、雨により大きく減少している。休日は 11 時台、14 時台がピークで、朝と昼 12 時から 13 時台、および夜 18 時以降の通行量が少なくなっている。

□時間帯別構成比

〈平日〉



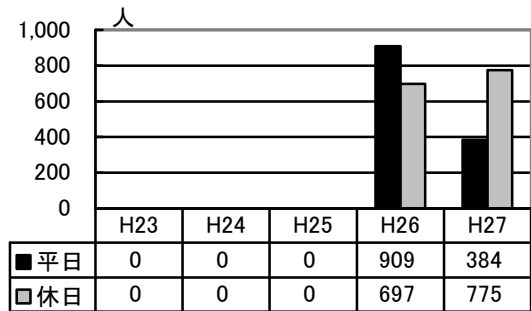
〈休日〉



調査地点 ⑨-2	川西市役所前西側の歩道(自転車)
----------	------------------

【データ】

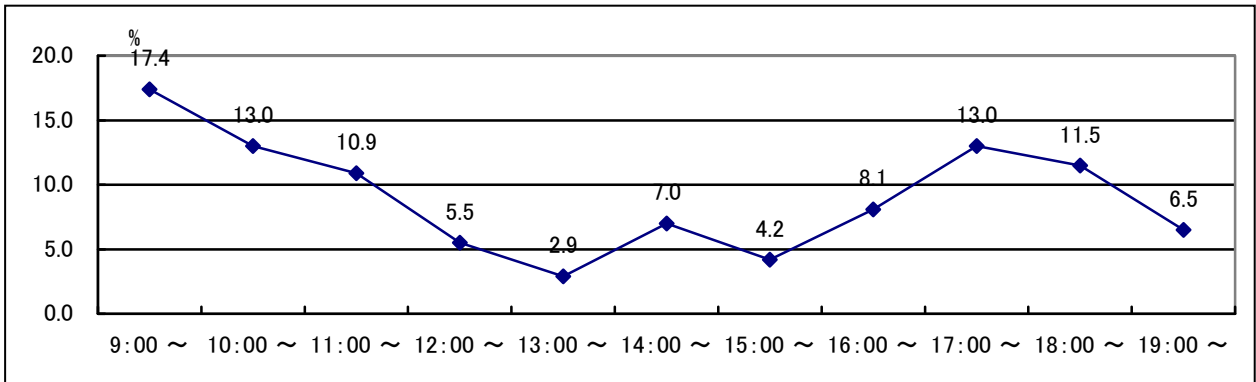
総自転車数：平日 384 人／休日 775 人
 ピーク時間：平日 9 時台／休日 16 時台
 休平日比：201.8 (平日=100.0)
 前回増減率：平日▲57.8%／休日 11.2%



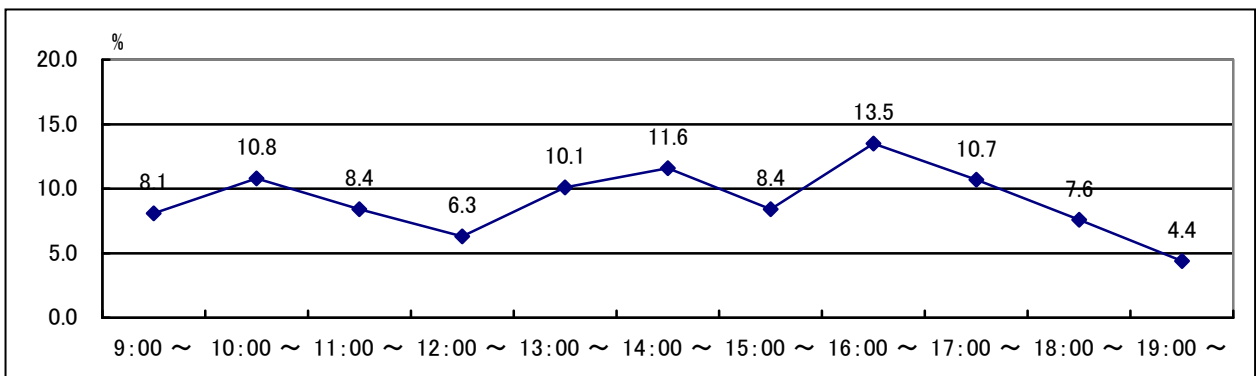
- 今年度より新しく自転車通行量を調査しているが、前年の予備調査の結果と比較すると、平日は大幅な減少であるが、これは当日の天候の影響であり、雨は自転車利用に大きく影響している。
- 時間帯別では、平日は9時台が最も多く昼にかけて減少し、夕方に再増加した後に減少する、朝と夕の2ピークとなっている。休日は変動があり、16時台にピークとなった後減少している。

□時間帯別構成比

〈平日〉



〈休日〉



調査地点 ⑩-1	県道 12 号線川西中央駐車場前の歩道（歩行者）
----------	--------------------------

【データ】

総歩行者数：平日 1,615 人／休日 1,182 人
 ピーク時間：平日 15 時台／休日 16 時台
 休平日比：73.2（平日=100.0）
 前回増減率：平日▲1.5%／休日 15.7%

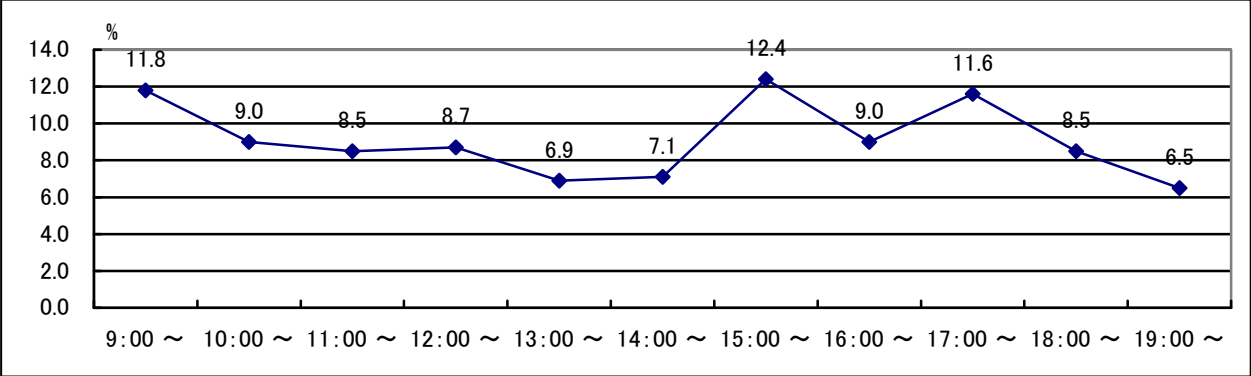
	H23	H24	H25	H26	H27
■ 平日	0	0	1,880	1,639	1,615
□ 休日	0	0	1,174	1,022	1,182

○⑩地点と同様、平成 25 年に新規に調査した地点である。平日は 25 年から減少しており、休日は 26 年に減少したが、27 年には増加している。また、休日に比べて平日の通行量が極端に多くなっている。

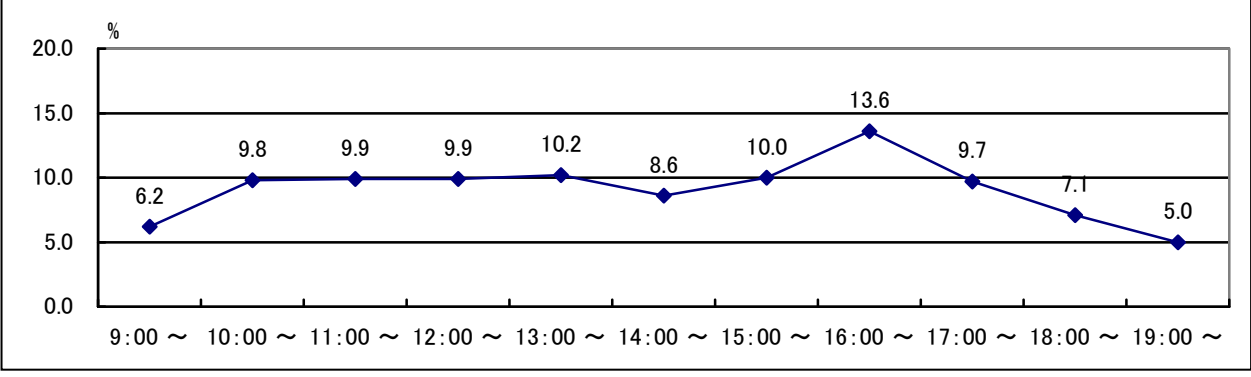
○時間帯別では、平日は 15 時台にピークがあるだけでなく、朝 9 時台夕方 17 時台の通行量も多く、他の地点とは異なった傾向を示している。休日は 10 時以降平均した通行量が続き、16 時台にピークがありその後、時間が経つにつれて減少している。

□時間帯別構成比

<平日>



<休日>



調査地点 ⑩-2	県道 12 号線川西中央駐車場前の歩道(自転車)
----------	--------------------------

【データ】

総自転車数：平日 443 人／休日 939 人
 ピーク時間：平日 10 時台／休日 13 時台
 休平日比：212.0 (平日=100.0)
 前回増減率：平日▲51.9%／休日 28.5%

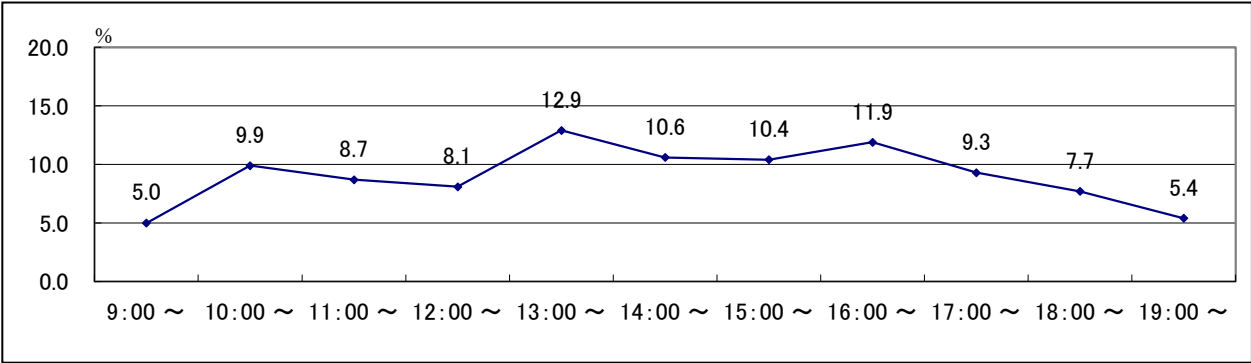
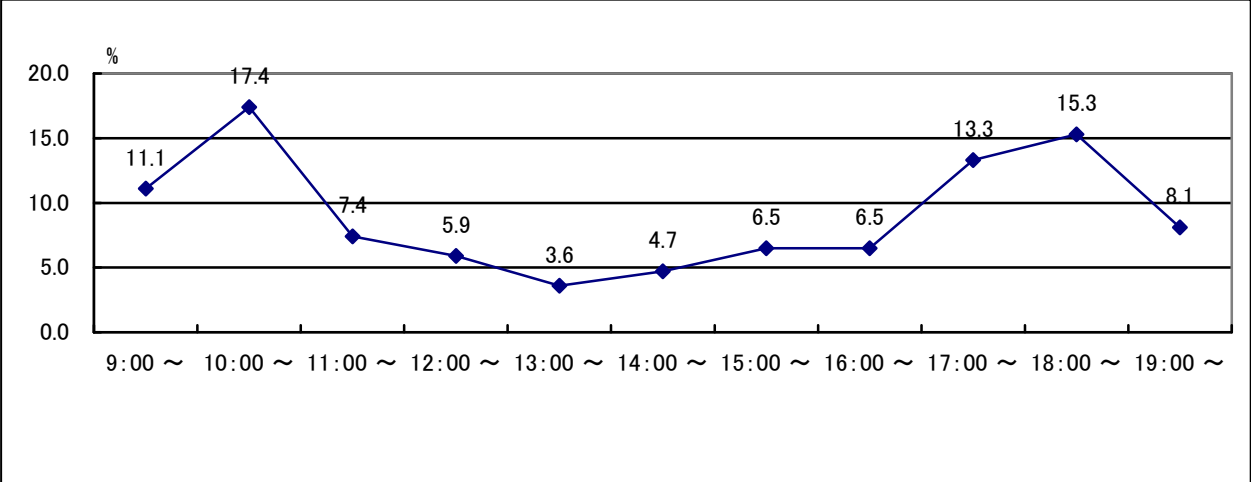
	H23	H24	H25	H26	H27
■ 平日	0	0	0	921	443
□ 休日	0	0	0	731	939

○地点⑨と同様、本年新規調査した地点である。平日は、雨のため前年度予備調査と比べ大幅に減少している。休日は対前年大幅増加を示している。

○時間帯別では、平日は 10 時台のピークから、大幅に減少（雨の影響）しており、18 時台に再び増加している。休日は時間帯で増減はあるものの昼間に通行量が多く、13 時台にピークとなり 16 時台以降で減少する。

□時間帯別構成比

<平日>



4. 調査結果の総括

調査結果内容を総括すると以下ようになる。

- ・調査地点全 8 地点の終日通行量の合計は、平日 57,613 人、休日 63,192 人となった。
平成 23 年調査からの比較では、平日は平成 25 年の値以外は、6 万人弱で大きな変動はない。27 年度は調査日が雨ということを考慮すると、大きな変化はなかったといえよう。休日は、平成 23 年度から大きく増加してきたが、27 年調査では前回から 1,000 人程減少している。

平成 23 年	平日 : 59,602 人 (100.0)	休日 : 55,948 人 (100.0)
平成 24 年	平日 : 59,867 人 (100.4)	休日 : 63,126 人 (112.8)
平成 25 年	平日 : 63,295 人 (106.2)	休日 : 63,850 人 (114.1)
平成 26 年	平日 : 59,585 人 (100.0)	休日 : 64,172 人 (114.7)
平成 27 年	平日 : 57,613 人 (96.7)	休日 : 63,192 人 (112.9)

※ () 内は平成 23 年を 100.0 とした指数

- ・地点別の通行量を見ると、川西池田駅から川西能勢口駅をはさみ、アステ川西、モザイクボックスを結ぶデッキ上に集中している。今回調査では、川西能勢口駅南側のデッキ上で減少、北側で増加となっており、南側デッキの減少が、全体通行量の減少（特に休日の）に大きく影響を及ぼしている。

■南北デッキ上の通行量

・平日

単位：人

	H23 年	H24 年	H25 年	H26 年	H27 年	増減 (%) H27/H26
① アステ川西南側の歩行者デッキ	12,148	12,007	12,332	12,604	12,351	-2.0
② 川西能勢口駅南の歩行者デッキ	20,825	20,192	21,512	19,830	19,207	-3.1
③ 川西能勢口駅北の歩行者デッキ	10,161	10,098	10,683	8,727	9,317	6.8
合計	43,134	42,297	44,527	41,161	40,875	-0.7

・休日

単位：人

	H23 年	H24 年	H25 年	H26 年	H27 年	増減 (%) H27/H26
① アステ川西南側の歩行者デッキ	10,945	11,355	11,160	11,517	10,400	-9.7
② 川西能勢口駅南の歩行者デッキ	19,747	23,339	21,457	22,235	21,296	-4.2
③ 川西能勢口駅北の歩行者デッキ	11,550	10,794	10,948	10,663	10,909	2.3
合計	42,242	45,488	43,565	44,415	42,605	-4.1

- ・前回調査からの増減を見ると、平日は殆どの地点で減少しており、その中でも地上歩道の減少が大きくなっている。なかでも地点⑨（市役所前西側歩道）が大幅に減少している。
- ・休日は増減の大きい地点が3カ所ずつあるが、地点①（アステ南側）の減少通行量が大きく、全体通行量減少の要因となっている。
- ・また休日の、地点⑥（パルティ前歩道）⑦（モザイク西歩道）は合わせて9千人程度、地点⑨（市役所西歩道）⑩（県道12号線）が合計2千人強と、利用する経路は変化しても、駅北方向の南北通行量は、近年ほぼ一定している。

■増減の大きい地点

平日

単位：人

	H23年	H24年	H25年	H26年	H27年	増減(%) H27/H26
④ KOHYO 川西店南側の歩道	12,148	12,007	12,332	12,604	12,351	-9.5
⑤ 川西能勢口駅北東中央交番前	20,825	20,192	21,512	19,830	19,207	-12.0
⑥ 県道パルティ川西前の歩道	10,161	10,098	10,683	8,727	9,317	-10.1
⑦ モザイクボックス西の歩道	1,290	2,414	2,597	2,497	2,260	-15.7
⑨ 川西市役所前西側の歩道	—	—	1,274	1,486	1,086	-26.9

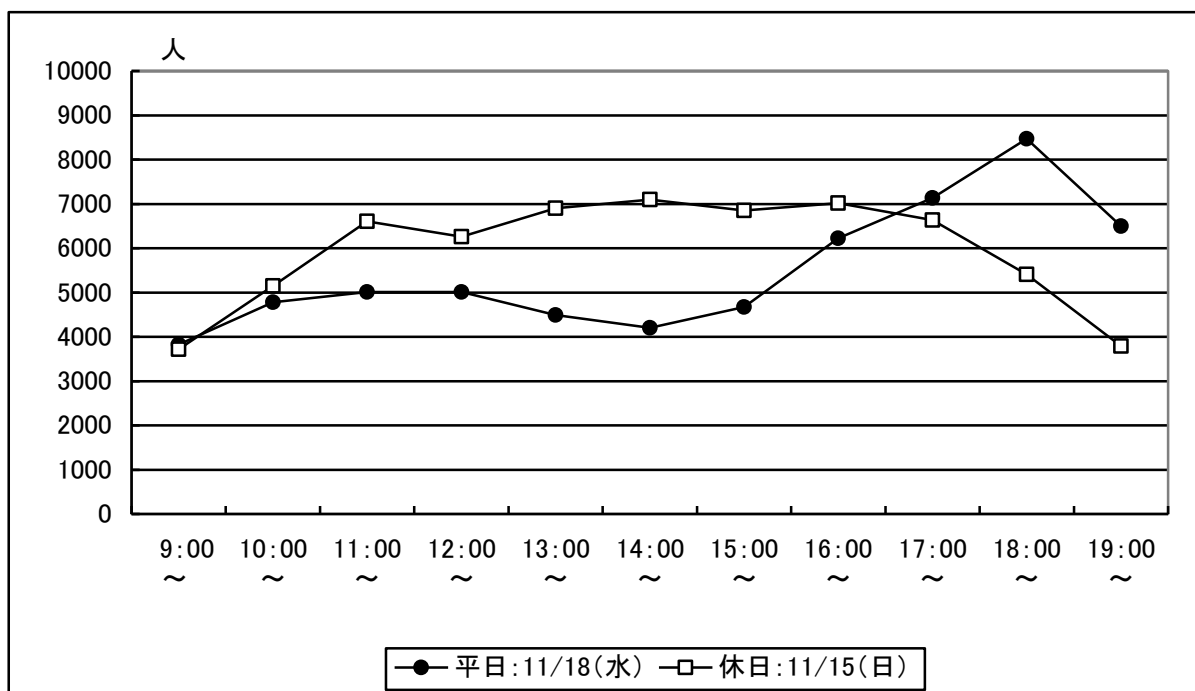
休日

単位：人

	H23年	H24年	H25年	H26年	H27年	増減(%) H27/H26
① アステ川西南側の歩行者デッキ	10,945	11,355	11,160	11,517	10,400	-9.7
⑥ 県道パルティ川西前の歩道	3,762	4,045	4,459	4,979	4,397	-11.7
⑦ モザイクボックス西の歩道	3,881	4,909	4,473	4,033	4,645	15.2
⑧ イオン川西店連絡通路	518	400	3,513	2,976	3,731	25.4
⑨ 川西市役所前西側の歩道	—	—	935	1,208	1,071	-11.3
⑩ 県道12号線川西中央駐車場前	—	—	1,174	1,022	1,182	15.7

- ・時間帯別歩行者数を見ると、10時から16時台の昼間時間帯は休日の歩行者が多く、17時台以降の夜間時間帯は平日の歩行者が多くなる。
- ・特に、休日は17時台以降極端に少なくなるのに対して、平日は18時台に通勤帰宅ピークを迎えるなど、夕方から夜にかけて通行量が多くなっているのが特徴である。
- ・平日は、朝夕の通勤通学利用、休日は、昼間のまちなか利用といった特徴が顕著となっている。

■時間帯別歩行者数



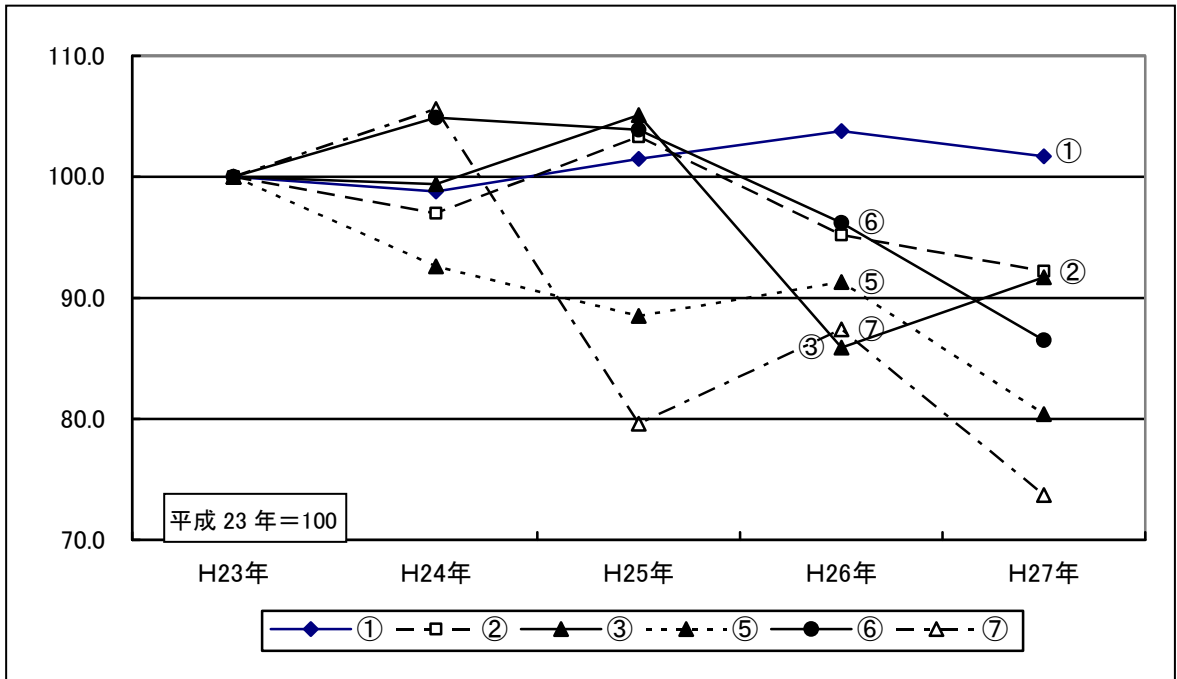
- ・平成22年からの通行料の推移をみると、平日では地点①（アステ南側）のみやや増加で他の地点は全て減少傾向にある。（平成27年は雨の影響もあり多くの地点で減少している。）
- ・休日の推移では、地点③（駅北デッキ）で24年以降全て23年値を下回っており、地点①（アステ南デッキ）も27年調査で26年値からの減少が大きく23年値を下回った。2地点以外は23年値を上回る値を示しているものの、地点⑦（モザイク西）以外は26年から減少している。

※グラフ以外の4地点については以下のとおりである。

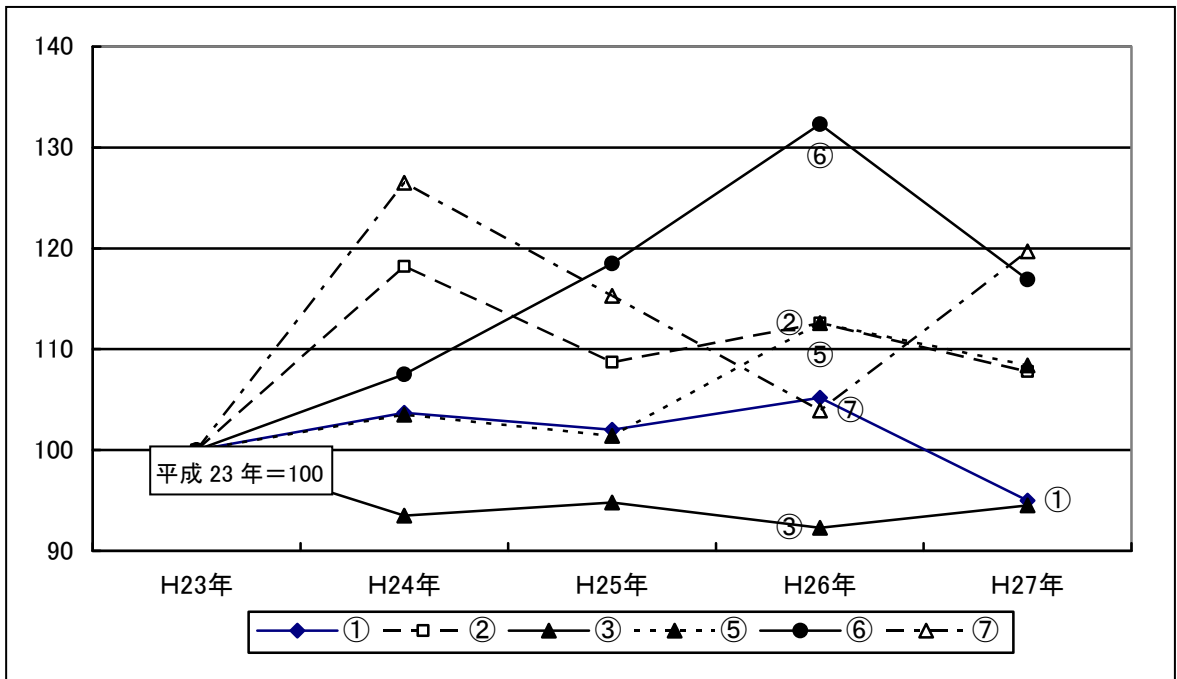
- ・地点④（高架側道）は、24年スーパーKOHYOの改装により平日で2倍、休日は3倍程度増加している。
- ・地点⑧（イオン通路）は、25年のイオン開業に伴い24年値から6倍以上の大幅増加となっている。
- ・地点⑨（市役所前）⑩（県道12号線）は25年から調査の地点であり、25年からの比較では、年毎に増減はあるもののトータルではやや増加している。（平日は27年雨のため両地点とも減少している。）

■ 地点別通行量の推移

・ 平日



・ 休日



■調査結果集計表

平日【 H.27.11.18(水)】

単位:人

	歩行者											自転車		
	① アステ川 西南側デ ッキ	② 川西能勢 口南デッ キ	③ 川西能勢 口北デッ キ	④ 高架側道 KOHYO 南側歩道	⑤ 川西能勢 口北東中 央	⑥ 県道パル ティ川西 前歩道	⑦ モザイク ボックス 西歩道	⑧ イオン川 西連絡通 路	⑨ 川西市役 所前西側 歩道	⑩ 県道 12 号線川西 中央	合計	⑨ 川西市役 所前西側 歩道	⑩ 県道 12 号線川西 中央	合計
9 時台	1,045	1,094	226	196	204	287	342	145	96	190	3,825	67	49	116
10 時台	873	1,512	586	207	469	344	324	214	108	146	4,783	50	77	127
11 時台	833	1,540	824	215	513	302	300	256	91	138	5,012	42	33	75
12 時台	753	1,587	950	146	524	336	240	243	93	140	5,012	21	26	47
13 時台	638	1,479	902	127	369	311	246	225	83	111	4,491	11	16	27
14 時台	659	1,394	805	129	306	242	240	251	64	114	4,204	27	21	48
15 時台	699	1,555	843	172	297	340	260	225	80	200	4,671	16	29	45
16 時台	1,189	2,032	1,064	204	401	345	410	288	142	146	6,221	31	29	60
17 時台	1,761	2,187	985	268	525	434	358	294	133	187	7,132	50	59	109
18 時台	2,052	2,819	1,269	338	484	485	384	385	113	138	8,467	44	68	112
19 時台	1,849	2,008	863	258	444	324	305	257	83	105	6,496	25	36	61
合計	12,351	19,207	9,317	2,260	4,536	3,750	3,409	2,783	1,086	1,615	60,314	384	443	827

平日【 H.27.11.18(水)】

構成比

単位:%

	歩行者											自転車		
	① アステ川 西南側デ ッキ	② 川西能勢 口南デッ キ	③ 川西能勢 口北デッ キ	④ 高架側道 KOHYO 南側歩道	⑤ 川西能勢 口北東中 央	⑥ 県道パル ティ川西 前歩道	⑦ モザイク ボックス 西歩道	⑧ イオン川 西連絡通 路	⑨ 川西市役 所前西側 歩道	⑩ 県道 12 号線川西 中央	合計	⑨ 川西市役 所前西側 歩道	⑩ 県道 12 号線川西 中央	合計
9 時台	8.5	5.7	2.4	8.7	4.5	7.7	10.0	5.2	8.8	11.8	6.3	17.4	11.1	14.0
10 時台	7.1	7.9	6.3	9.2	10.3	9.2	9.5	7.7	9.9	9.0	7.9	13.0	17.4	15.4
11 時台	6.7	8.0	8.8	9.5	11.3	8.1	8.8	9.2	8.4	8.5	8.3	10.9	7.4	9.1
12 時台	6.1	8.3	10.2	6.5	11.6	9.0	7.0	8.7	8.6	8.7	8.3	5.5	5.9	5.7
13 時台	5.2	7.7	9.7	5.6	8.1	8.3	7.2	8.1	7.6	6.9	7.4	2.9	3.6	3.3
14 時台	5.3	7.3	8.6	5.7	6.7	6.5	7.0	9.0	5.9	7.1	7.0	7.0	4.7	5.8
15 時台	5.7	8.1	9.0	7.6	6.5	9.1	7.6	8.1	7.4	12.4	7.7	4.2	6.5	5.4
16 時台	9.6	10.6	11.4	9.0	8.8	9.2	12.0	10.3	13.1	9.0	10.3	8.1	6.5	7.3
17 時台	14.3	11.4	10.6	11.9	11.6	11.6	10.5	10.6	12.2	11.6	11.8	13.0	13.3	13.2
18 時台	16.6	14.7	13.6	15.0	10.7	12.9	11.3	13.8	10.4	8.5	14.0	11.5	15.3	13.5
19 時台	15.0	10.5	9.3	11.4	9.8	8.6	8.9	9.2	7.6	6.5	10.8	6.5	8.1	7.4
合計	100.0	100.0	100.0	100.0	100.0	100.0	100.0	100.0	100.0	100.0	100.0	100.0	100.0	100.0

休日【 H.27.11.15(日)】

単位:人

	歩行者											自転車		
	① アステ川 西南側デ ッキ	② 川西能勢 口南デッ キ	③ 川西能勢 口北デッ キ	④ 高架側道 KOHYO 南側歩道	⑤ 川西能勢 口北東中 央	⑥ 県道パル ティ川西 前歩道	⑦ モザイク ボックス 西歩道	⑧ イオン川 西連絡通 路	⑨ 川西市役 所前西側 歩道	⑩ 県道 12 号線川西 中央	合計	⑨ 川西市役 所前西側 歩道	⑩ 県道 12 号線川西 中央	合計
9 時台	208	1,081	893	213	292	298	427	150	84	73	3,719	63	47	110
10 時台	732	1,782	879	228	379	291	342	312	86	116	5,147	84	93	177
11 時台	1,049	2,173	1,211	287	486	339	374	437	135	117	6,608	65	82	147
12 時台	1,155	2,086	909	227	449	448	429	357	80	117	6,257	49	76	125
13 時台	1,352	2,213	1,000	266	473	416	554	429	82	120	6,905	78	121	199
14 時台	1,246	2,347	999	293	500	532	565	382	135	102	7,101	90	100	190
15 時台	1,086	2,290	955	366	513	500	467	455	105	118	6,855	65	98	163
16 時台	1,080	2,420	1,064	263	524	491	439	458	120	161	7,020	105	112	217
17 時台	990	2,173	1,195	351	497	388	461	349	116	115	6,635	83	87	170
18 時台	939	1,608	1,038	250	466	377	323	252	73	84	5,410	59	72	131
19 時台	563	1,123	766	179	312	317	264	150	55	59	3,788	34	51	85
合計	10,400	21,296	10,909	2,923	4,891	4,397	4,645	3,731	1,071	1,182	65,445	775	939	1,714

休日【 H.27.11.15(日)】

構成比

単位:%

	歩行者											自転車		
	① アステ川 西南側デ ッキ	② 川西能勢 口南デッ キ	③ 川西能勢 口北デッ キ	④ 高架側道 KOHYO 南側歩道	⑤ 川西能勢 口北東中 央	⑥ 県道パル ティ川西 前歩道	⑦ モザイク ボックス 西歩道	⑧ イオン川 西連絡通 路	⑨ 川西市役 所前西側 歩道	⑩ 県道 12 号線川西 中央	合計	⑨ 川西市役 所前西側 歩道	⑩ 県道 12 号線川西 中央	合計
9 時台	2.0	5.1	8.2	7.3	6.0	6.8	9.2	4.0	7.8	6.2	5.7	8.1	5.0	6.4
10 時台	7.0	8.4	8.1	7.8	7.7	6.6	7.4	8.4	8.0	9.8	7.9	10.8	9.9	10.3
11 時台	10.1	10.2	11.1	9.8	9.9	7.7	8.1	11.7	12.6	9.9	10.1	8.4	8.7	8.6
12 時台	11.1	9.8	8.3	7.8	9.2	10.2	9.2	9.6	7.5	9.9	9.6	6.3	8.1	7.3
13 時台	13.0	10.4	9.2	9.1	9.7	9.5	11.9	11.5	7.7	10.2	10.6	10.1	12.9	11.6
14 時台	12.0	11.0	9.2	10.0	10.2	12.1	12.2	10.2	12.6	8.6	10.9	11.6	10.6	11.1
15 時台	10.4	10.8	8.8	12.5	10.5	11.4	10.1	12.2	9.8	10.0	10.5	8.4	10.4	9.5
16 時台	10.4	11.4	9.8	9.0	10.7	11.2	9.5	12.3	11.2	13.6	10.7	13.5	11.9	12.7
17 時台	9.5	10.2	11.0	12.0	10.2	8.8	9.9	9.4	10.8	9.7	10.1	10.7	9.3	9.9
18 時台	9.0	7.6	9.5	8.6	9.5	8.6	7.0	6.8	6.8	7.1	8.3	7.6	7.7	7.6
19 時台	5.4	5.3	7.0	6.1	6.4	7.2	5.7	4.0	5.1	5.0	5.8	4.4	5.4	5.0
合計	100.0	100.0	100.0	100.0	100.0	100.0	100.0	100.0	100.0	100.0	100.0	100.0	100.0	100.0