

川西能勢口駅周辺歩行者
・自転車通行量調査

報 告 書

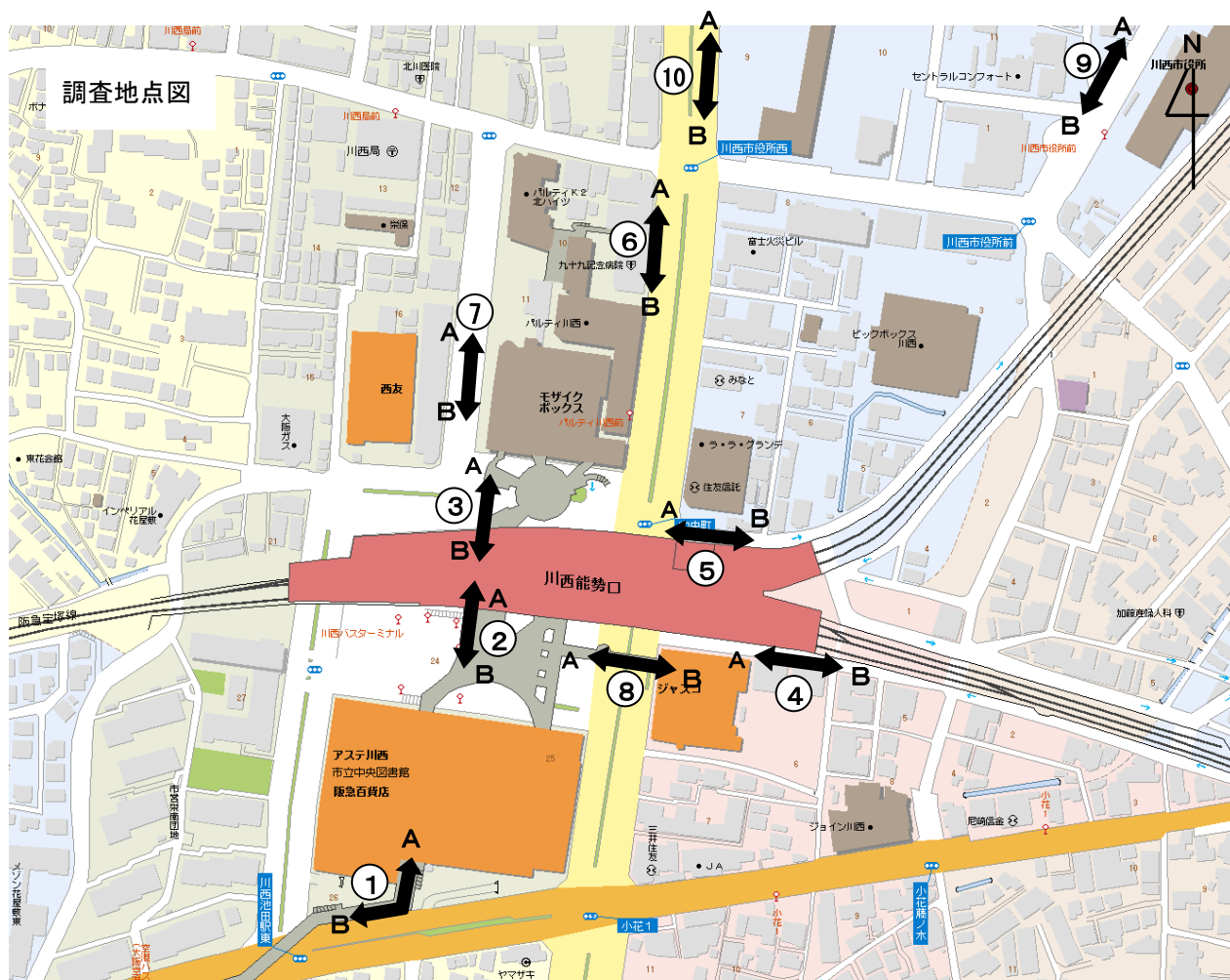
平成 29 年度

川西市中心市街地活性化協議会

目 次

1. 調査の実施概要	1
2. 調査結果の概要	2
(1) 総通行量	2
(2) 地点別通行者数	2
(3) 時間別通行者数	6
(4) 休平日比	8
(5) 前回調査との比較	10
3. 地点別調査結果	14
4. 調査結果の総括	25
【調査結果集計表】	32

■調査地点及び調査地点名称



調査地点	
①	アステ川西南側の歩行者デッキ
②	川西能勢口駅南の歩行者デッキ（出・入）
③	川西能勢口駅北の歩行者デッキ
④	高架側道 KOHYO 川西店南側の歩道
⑤	川西能勢口駅北東中央交番前の歩道
⑥	県道パーティ川西前の歩道
⑦	モザイクボックス西の歩道
⑧	イオン川西店連絡通路
⑨	川西市役所前西側の歩道（自転車通行量も計測）
⑩	県道 12 号線川西中央駐車場前の歩道（自転車通行量も計測）

1. 調査の実施概要

(1) 調査目的

川西能勢口駅ならびに近接する商業集積地周辺における歩行者通行量、及びキセラ川西（中央北）地区と駅周辺地区との歩行者・自転車の通行量について調査し、中心市街地における歩行者等の流動状況についての把握を行う。

この調査の結果については、川西市中心市街地活性化基本計画に示す目標指標として活用する。

(2) 調査実施日

休日：平成 29 年 11 月 15 日（水曜日）、天候：晴れ

平日：平成 29 年 11 月 19 日（日曜日）、天候：曇り一時小雨

(3) 調査時間

9 時～20 時の 11 時間

(4) 調査対象

調査地点を通行する歩行者、自転車（自転車は⑨、⑩のみ）

※乳幼児も含む自力歩行者を測定。自転車（地点⑨⑩を除く）・手押しバイク等は含まない。

(5) 調査方法

調査員のカウンター（数取器）による全数調査

(6) 調査地点

川西能勢口駅ならびに近接する商業集積地周辺、昨年度と同じ 10 地点。

内 2 地点（地点⑨、⑩）は、27 年度から自転車通行量を計測。

※比較分析にあたっては、平成 25 年から 29 年（今回）の 5 年間で比較を行った。

■調査履歴

	H20 年	21 年※	22 年	23 年	24 年	25 年	26 年	27 年	28 年	29 年
休日	○	○	○	○	○ 11/25	○ 11/24	○ 11/23	○ 11/15	○ 11/20	○ 11/19
平日	○	○	○	○	○ 11/27	○ 11/20	○ 11/19	○ 11/18	○ 11/16	○ 11/15
調査地点	8	19 8	8	8	8	10	10	10	10	10

※平成 21 年は、2 月に 19 地点、11 月に 8 地点の 2 回調査を実施している。

2. 調査結果の概要

川西能勢口駅周辺の歩行者・自転車通行量は、平成 20 年から毎年実施しているもので、川西能勢口駅ならびに近接する商業集積地周辺における歩行者・自転車の流動状況がどのように変化しているのかを把握するために実施するものである。自転車通行量については、26 年度の予備調査を経て 27 年度より調査を実施している。

(1) 総通行量

平日 (11月15日/水) : 70,590人 休日 (11月19日/日) : 66,221人

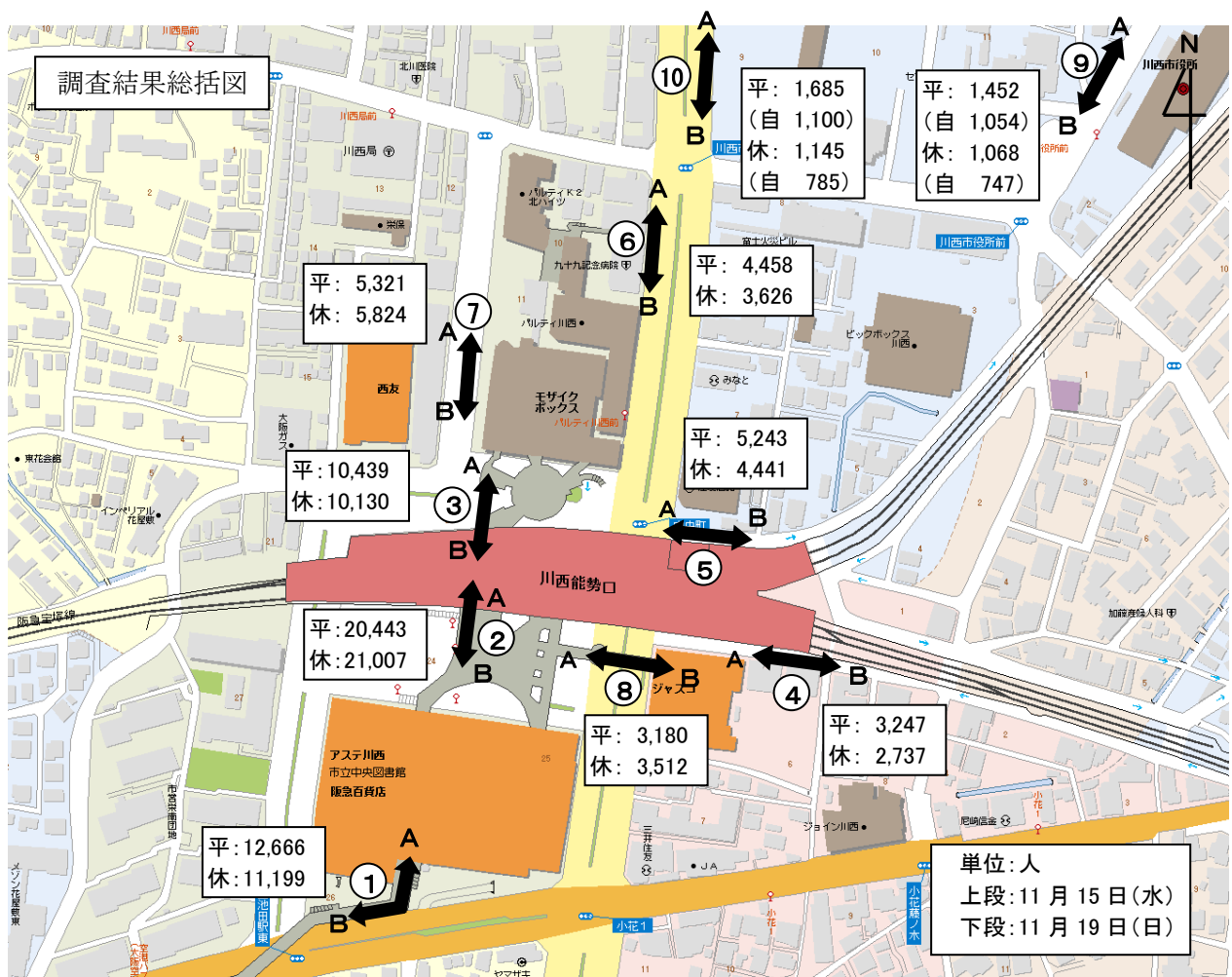
(内 平日の歩行者 68,436人、平日の自転車 2,154台)

休日の歩行者 64,689人、休日の自転車 1,532台)

平日休日とも前年度より増加している。特に平日は平成 20 年からの 10 年間の調査において、最も大きい値となっている。

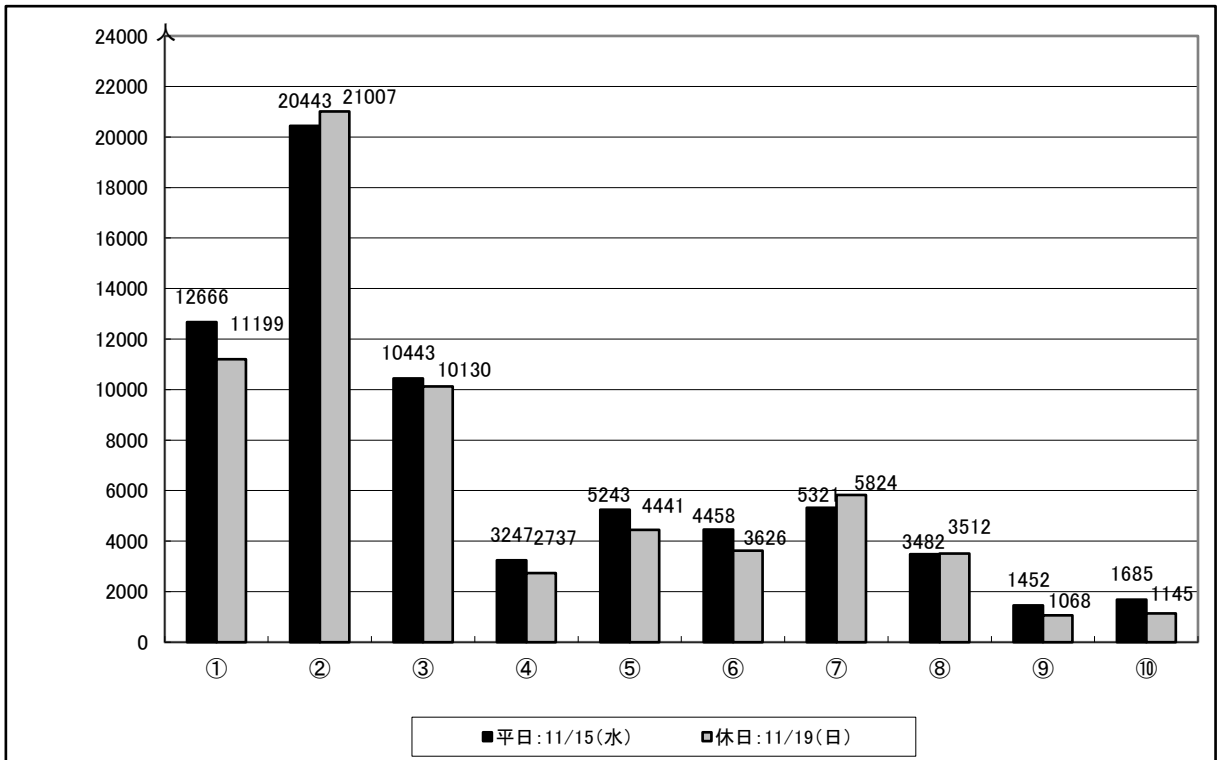
(2) 地点別通行者数

休・平日とも地点② (川西能勢口駅南の歩行者デッキ) が 2 万人、地点① (アステ川西南側の歩行者デッキ)、地点③ (川西能勢口駅北の歩行者デッキ) が 1 万人を超え駅周辺の中心動線を形成している。

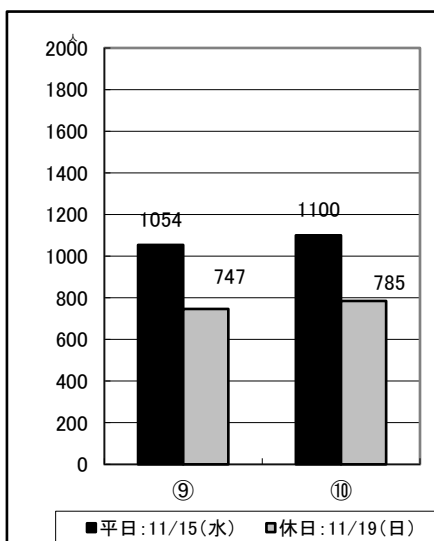


地点⑦（モザイク西）の通行量が平休日共に大きく増加し、地点⑥（パルティ前）が減少している。旧ラウンドワン跡の店舗開設が人通りに大きく影響し、駅北側への動線が変動したと考えられる。また、地点③の駅から北方面への通行量も平休日共に増加している。休日において県道より東側の地点④⑤⑨⑩及び東西の通路⑧が減少しており、駅東側の人通りの減少による休日の賑わいの低下が懸念される。

□ 地点別歩行者数



□ 地点別自転車数



平日 【 H29. 11. 15 (水) 】

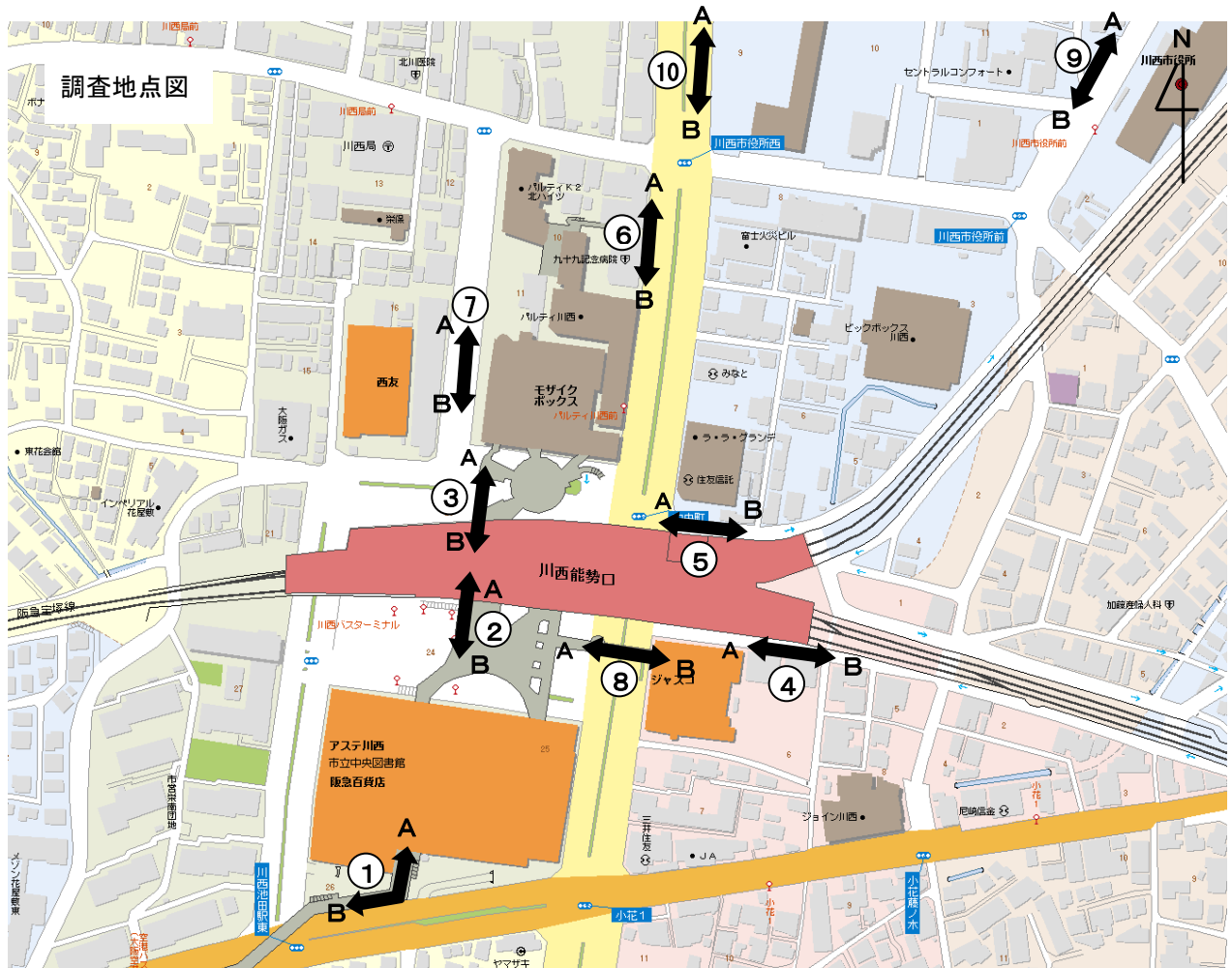
単位：人

		A方向	B方向	合計
歩行者	① アステ川西南側の歩行者デッキ	7,504	5,162	12,666
	② 川西能勢口駅南の歩行者デッキ	10,886	9,557	20,443
	③ 川西能勢口駅北の歩行者デッキ	5,794	4,645	10,439
	④ 高架側道 KOHYO 川西店南側の歩道	1,562	1,685	3,247
	⑤ 川西能勢口駅北東中央交番前の歩道	2,537	2,706	5,243
	⑥ 県道パルティ川西前の歩道	2,104	2,354	4,458
	⑦ モザイクボックス西の歩道	2,766	2,555	5,321
	⑧ イオン川西店連絡通路	1,695	1,787	3,482
	小計	34,848	30,451	65,299
	⑨ 川西市役所前西側の歩道	732	720	1,452
	⑪ 県道 12 号線川西中央駐車場前の歩道	657	1,028	1,685
合計	36,237	32,199	68,436	
自転車	⑩ 川西市役所前西側の歩道	593	461	1,054
	⑫ 県道 12 号線川西中央駐車場前の歩道	541	559	1,100
	合計	1,134	1,020	2,154
総 計		37,371	33,219	70,590

休日 【 H29. 11. 19 (日) 】

単位：人

		A方向	B方向	合計
歩行者	① アステ川西南側の歩行者デッキ	5,891	5,308	11,199
	② 川西能勢口駅南の歩行者デッキ	10,171	10,836	21,007
	③ 川西能勢口駅北の歩行者デッキ	5,534	5,496	10,130
	④ 高架側道 KOHYO 川西店南側の歩道	1,180	1,557	2,737
	⑤ 川西能勢口駅北東中央交番前の歩道	2,018	2,423	4,441
	⑥ 県道パルティ川西前の歩道	1,738	1,888	3,626
	⑦ モザイクボックス西の歩道	3,057	2,767	5,824
	⑧ イオン川西店連絡通路	1,751	1,761	3,512
	小計	31,340	32,036	62,476
	⑨ 川西市役所前西側の歩道	474	594	1,068
	⑬ 県道 12 号線川西中央駐車場前の歩道	500	645	1,145
合計	32,314	33,275	64,689	
自転車	⑩ 川西市役所前西側の歩道	408	339	747
	⑭ 県道 12 号線川西中央駐車場前の歩道	358	427	785
	合計	766	766	1,532
総 計		33,080	34,041	66,221



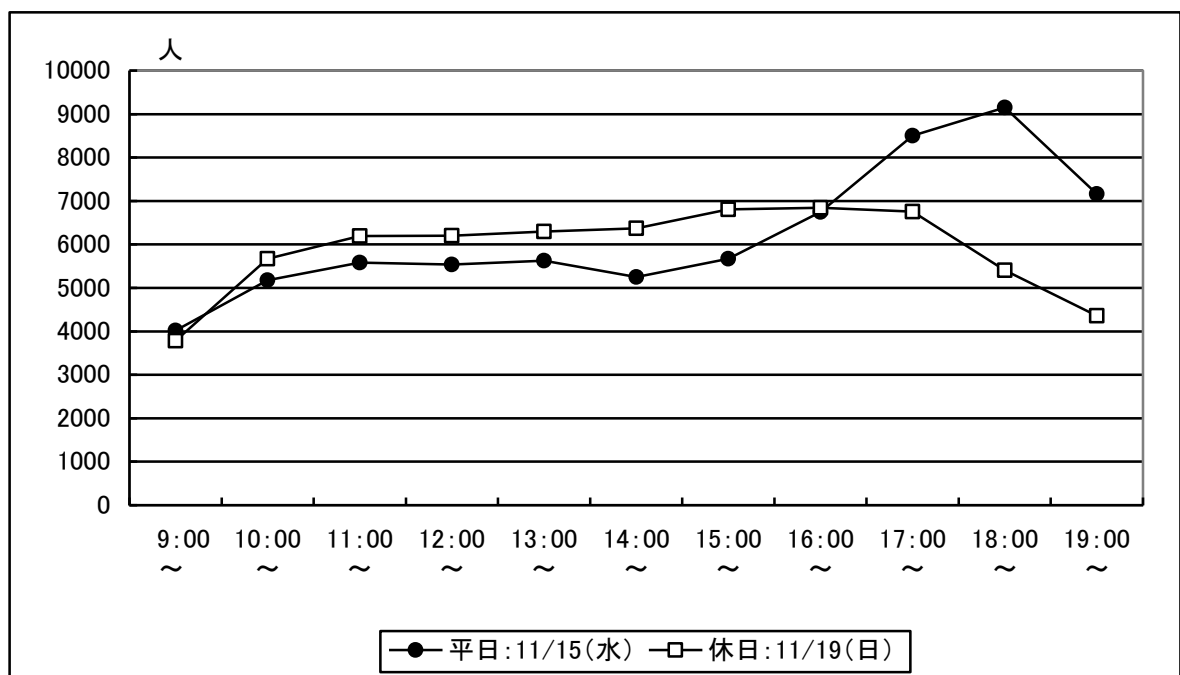
(3) 時間帯別通行者数

調査地点全 10 地点の通行量を時間帯別に見た結果が下記のグラフである。

1) 歩行者

- ・平日の通行量は 9 時台が最小で 4 千人、その後 10 時台に 5 千人を超えてから 5 千人から 6 千人の間でなだらかに推移しているが、16 時台以降急激に増加し、18 時台に 9.1 千人と歩行者通行量のピークを迎える。
19 時台では 7 千人と激減するが、それでも昼間以上の通行量があり、通勤通学を中心とした帰宅途上の通行量が大きいと考えられる。
- ・休日の通行量は、9 時台の 4 千人から 11 時台の 6 千人弱に増加し、その後は時間当たり 6 千人から 7 千人に徐々に増加の状態が続き、16 時台をピークに減少し、以降 19 時台には 4 千人まで大きく通行量が減少する。
- ・平日は、調査対象時間外の 9 時以前にも、通勤通学者の朝のピークが予想され、朝夕の 2 ピーク型の流動が考察される。最近 5 か年においても、時間帯別流動の傾向に大きな変化はない。
- ・休日については、11 時台～17 時台に多くの通行量が発生する昼間型の流動となっている。最近 5 か年を比較しても、平日と同様に時間帯別流動の傾向に変化はない。
- ・平日は、朝夕の通勤通学利用、休日は、昼間のまちなか利用といった流動パターンが川西能勢口駅周辺の歩行者等の流動の特徴となっている。

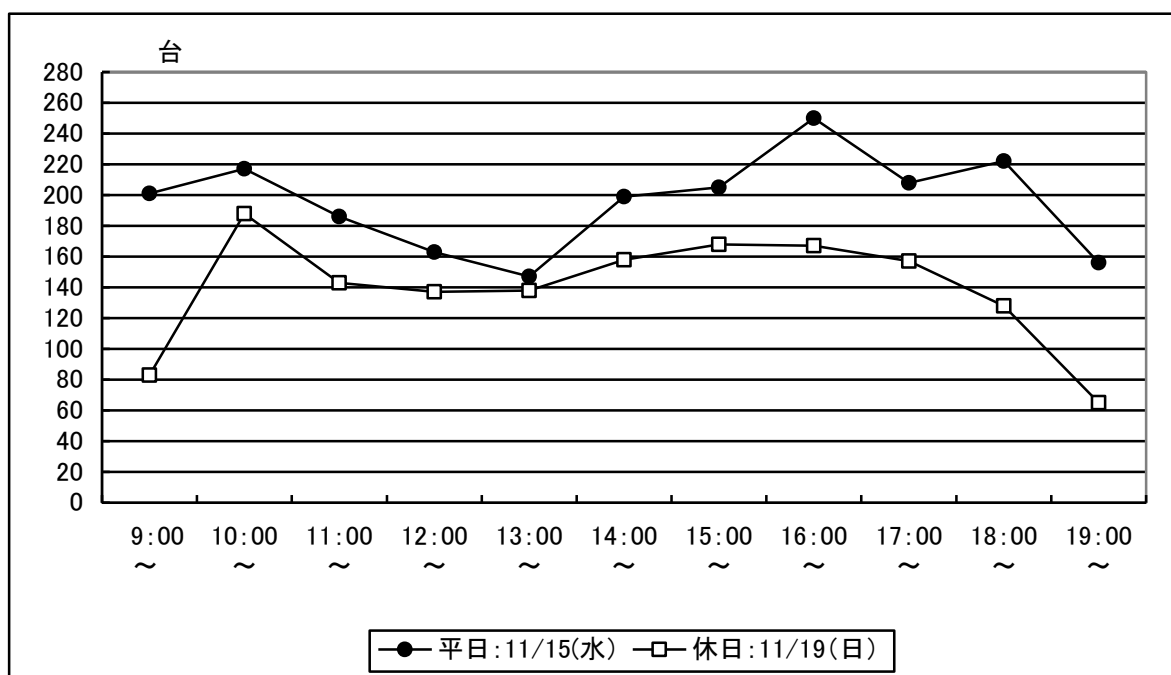
□時間帯別歩行者数



2) 自転車

- ・自転車の平日通行量については、朝と夕方の通行量が多く、10時台(217台/時)から13時台(147台/時)に減少し、その後16時台(250台/時)まで増加、のちに19時台の156台/時まで減少する。
- ・休日については、9時台(80台/時)から10時台(190台/時)に急増したピークとなった後、14時台までは140台/時、17時までは160~170台/時で推移し、18時台以降急激に減少する。
- ・自転車の平休日の通行量を比較すると、13時台にはほぼ同程度となるものの、通勤通学時間帯だけでなく全時間帯で平日の通行量が大きな値を示している。過去の調査においても平日休日の時間利用パターンは今回とほぼ同じ傾向となっている。

□時間別自転車数

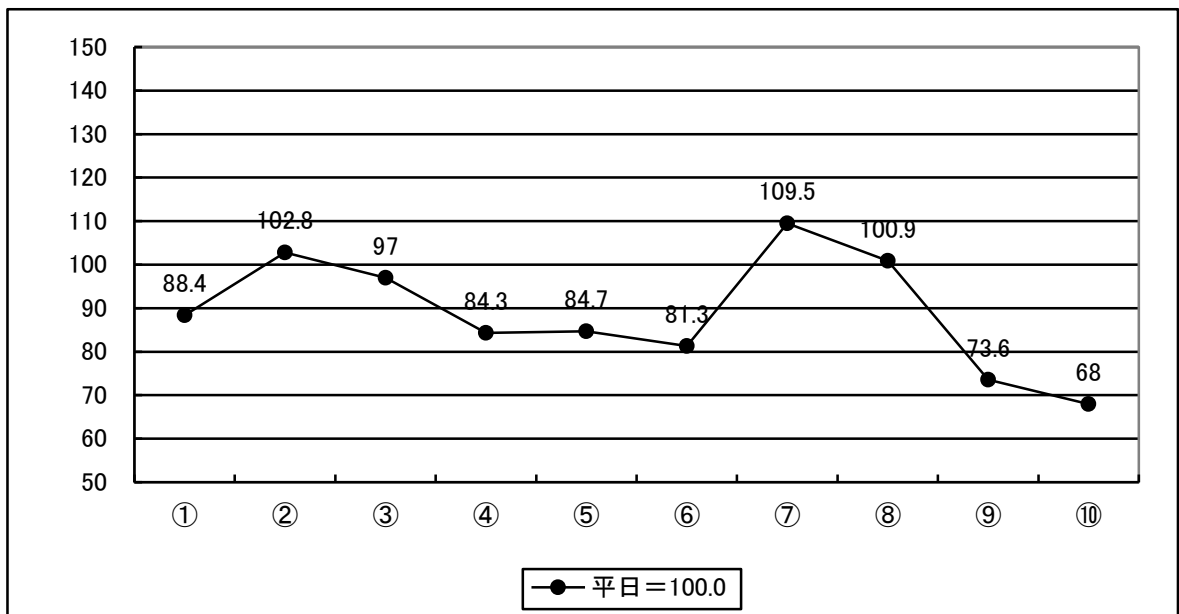


(4) 休平日比

1) 調査地点別

- ・調査地点別では、地点⑦（モザイクボックス西）が 109.5 と最も高く、次いで地点②、地点⑧が 100 を越すが、地点③が 97、その他の地点は 90 以下となっている。
- ・川西能勢口駅東側の動線④⑤と北側への動線⑥⑨⑩では、平休日差が大きく平日の通行量が大幅に多くなっている。今年は昨年に対し、平日利用者の増加により休平日が全体的に低くなってきているが、特に地点④では休平日比が昨年 108.3 から今年 84.3 へと大きく変動している
- ・自転車についても、今回は地点⑨⑩ともに休平日比 70 程度となり、前回（75 程度）より平日利用が多く、中心市街地北部キセラ地区とは歩行者を含めて平日の流動が多くなっている。

□歩行者休平日比



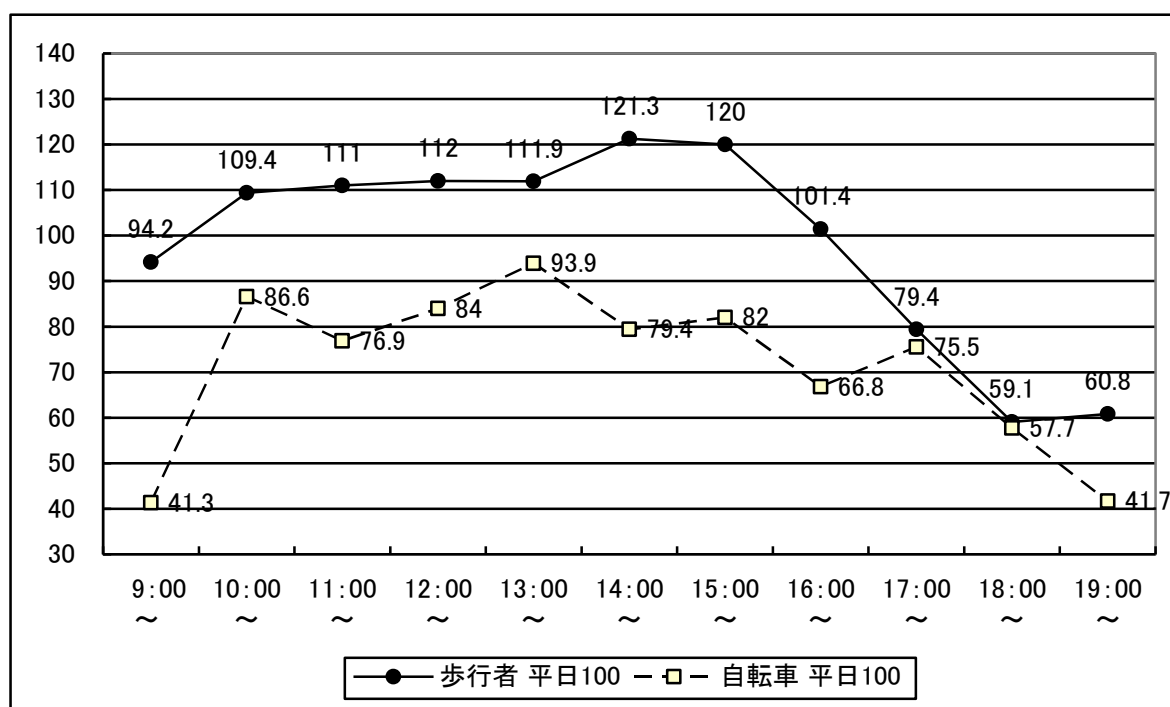
休平日比（平日 100.0）

	①	②	③	④	⑤	⑥	⑦	⑧	⑨	⑩
歩行者	88.4	102.8	97.0	84.3	84.7	81.3	109.5	100.9	73.6	68.0
自転車	-	-	-	-	-	-	-	-	70.9	71.4

2) 時間帯別

- ・時間帯別に歩行者についてみると、11 時台から 16 時台までの昼の時間帯では休日の通行量が多く、14 時台が 121.3 と最も高くなっている。17 時以降の夜の時間帯には、休平日比が大きく減少し 17 時台 79.4、18 時台 59.1、19 時台 60.8 と低い値を示している。
- ・自転車利用者は⑨⑩の 2 地点のみであるが、全時間帯で平日が休日を上回っており朝 9 時台・夜 19 時台はともに 40%と、平日が圧倒的に多くなっている。
- ・川西能勢口駅周辺の通行量は、平日では朝夕の通勤通学による流動の多さが顕著であり、昼間では休日の買い物客等が平日よりも 10%から 20%程度多くなっている。

□時間帯別休平日比

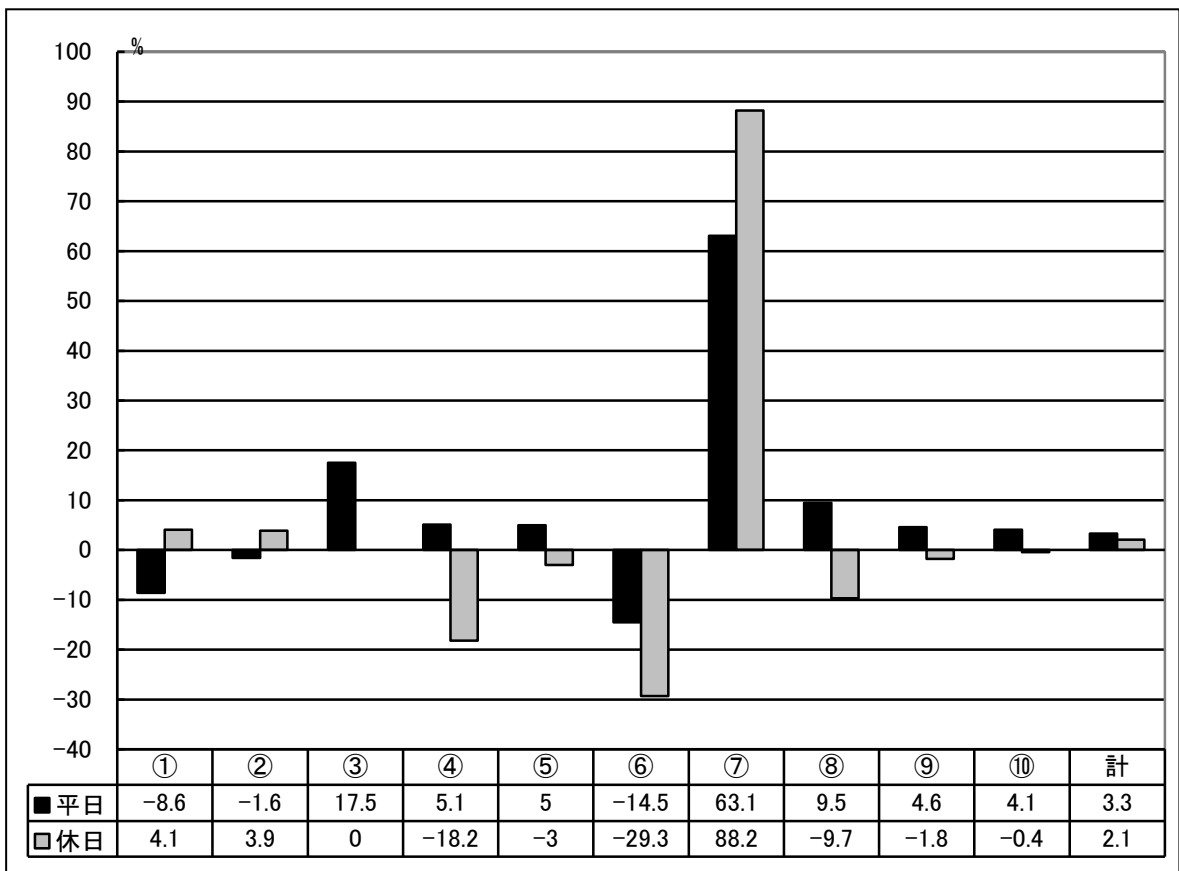


(5) 前回調査との比較

1) 歩行者

- ・前回調査と比較すると、歩行者の調査地点である全10地点での通行量は、平日で3.3%増、休日2.1%増と平休日共に増加となった。
- ・地点別に見ると、多くの地点で10%以内の増減となっている中で、地点⑦（モザイクボックス西の歩道）では平日63.1%増、休日88.2%増と突出して増加している。この地点⑦は、昨年調査ではラウンドワン閉鎖の影響を受け大きく減少していたが、今秋に飲食店等の入店により旧ラウンドワンビルの再開を受け歩行者の流動が大きく変わった。
- ・地点⑥（県道パルティ川西前）では、昨年に増加していた通行量が一転平休日共に大きく減少している。地点⑥⑦はパルティ川西の東西の南北動線であり、近接する商業施設（旧ラウンドワン）の立地動向により動線に大きく変化が生じている。
- ・地点③（川西能勢口駅北デッキ）の通行量も平日は大きく増加しており、駅北側への流動が大きくなっている。旧ラウンドワンの店舗立地による影響が推察される。
- ・平日では、地点④（KOHYO南側）が18.2%減、地点⑧（イオン連絡通路）9.7%減と駅から東への通行量が大きく減少しており、加えて地点⑤地点⑨⑩など駅東側、駅前から北部への通行量が減少しており、平日における賑わいがやや落ちてきている。

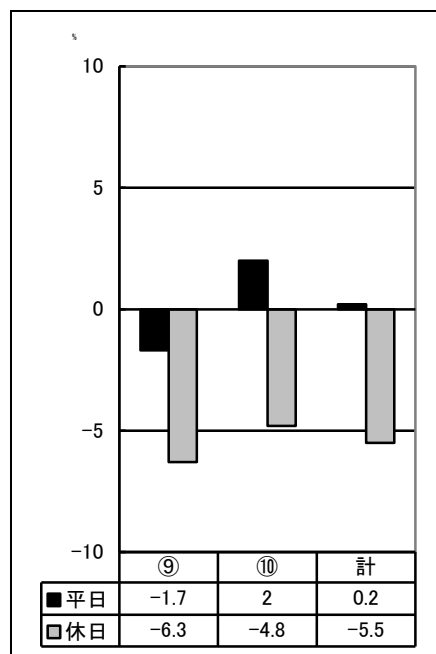
□前回増減率（歩行者）



2) 自転車

- ・自転車については、平日は地点⑨（市役所前）⑩（県道12号線）ともに小幅な増減で昨年とほとんど変化がなく、通行量に変動はなかった。
- ・休日では、地点⑨⑩ともに5%程度減少しており、歩行者も含め駅周辺地区と北部地区間の流動は減少傾向にある。

□前回増減率（自転車）



口経年調査との比較（歩行者）

平日

単位：人

	H25年	H26年	H27年	H28年	H29年	増減(%) H29/H28
① アステ川西南側の歩行者デッキ	12,332	12,604	12,351	13,860	12,666	-8.6
② 川西能勢口駅南の歩行者デッキ	21,512	19,830	19,207	20,783	20,443	-1.6
③ 川西能勢口駅北の歩行者デッキ	10,683	8,727	9,317	8,887	10,439	17.5
④ 高架側道 KOHYO 川西店南側の歩道	2,597	2,497	2,260	3,090	3,247	5.1
⑤ 川西能勢口駅北東中央交番前の歩道	4,994	5,155	4,536	4,994	5,243	5.0
⑥ 県道パルティ川西前の歩道	4,504	4,169	3,750	5,212	4,458	-14.5
⑦ モザイクボックス西の歩道	3,681	4,043	3,409	3,263	5,321	63.1
⑧ イオン川西店連絡通路	2,992	2,560	2,783	3,180	3,482	9.5
小計	63,295	59,585	57,613	63,269	65,299	3.2
⑨ 川西市役所前西側の歩道	1,274	1,486	1,086	1,388	1,452	4.6
⑩ 県道 12 号線川西中央駐車場前の歩道	1,880	1,639	1,615	1,618	1,685	4.1
合計	66,449	62,710	60,314	66,275	68,436	3.3

休日

単位：人

	H25年	H26年	H27年	H28年	H29年	増減(%) H29/H28
① アステ川西南側の歩行者デッキ	11,160	11,517	10,400	10,760	11,199	4.1
② 川西能勢口駅南の歩行者デッキ	21,457	22,235	21,296	20,212	21,007	3.9
③ 川西能勢口駅北の歩行者デッキ	10,948	10,663	10,909	10,128	10,130	0.0
④ 高架側道 KOHYO 川西店南側の歩道	3,265	2,689	2,923	3,345	2,737	-18.2
⑤ 川西能勢口駅北東中央交番前の歩道	4,575	5,080	4,891	4,577	4,441	-3.0
⑥ 県道パルティ川西前の歩道	4,459	4,979	4,397	5,128	3,626	-29.3
⑦ モザイクボックス西の歩道	4,473	4,033	4,645	3,095	5,824	88.2
⑧ イオン川西店連絡通路	3,513	2,976	3,731	3,891	3,512	-9.7
小計	63,850	64,172	63,192	61,136	62,476	2.2
⑨ 川西市役所前西側の歩道	935	1,208	1,071	1,088	1,068	-1.8
⑩ 県道 12 号線川西中央駐車場前の歩道	1,174	1,022	1,182	1,150	1,145	-0.4
合計	65,959	66,402	65,445	63,374	64,689	2.1

□経年調査との比較(自転車)

平日

単位：人

	H25年	H26年	H27年	H28年	H29年	増減(%) H29/H28
⑨ 川西市役所前西側の歩道	—	697	384	1,072	1,054	-1.7
⑩ 県道12号線川西中央駐車場前の歩道	—	731	443	1,078	1,100	2.0
合計	—	1,428	827	2,150	2,154	0.2

休日

単位：人

	H25年	H26年	H27年	H28年	H29年	増減(%) H29/H28
⑨ 川西市役所前西側の歩道	—	697	775	797	747	-6.3
⑩ 県道12号線川西中央駐車場前の歩道	—	731	939	825	785	-4.8
合計	—	1,428	1,714	1,622	1,532	-5.5

3. 地点別調査結果

調査地点 ①	アステ川西南側の歩行者デッキ
--------	----------------

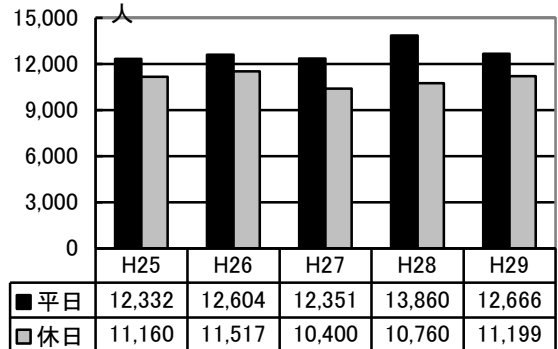
【データ】

総歩行者数：平日 12,666 人／休日 11,199 人

ピーク時間：平日 18 時台／休日 16 時台

休平日比：88.4（平日=100.0）

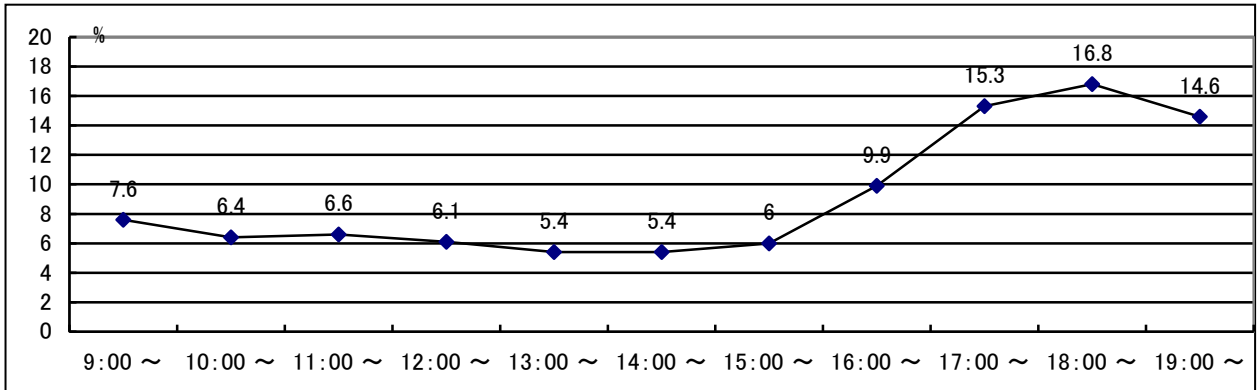
前回増減率：平日▲8.6%／休日 4.1%



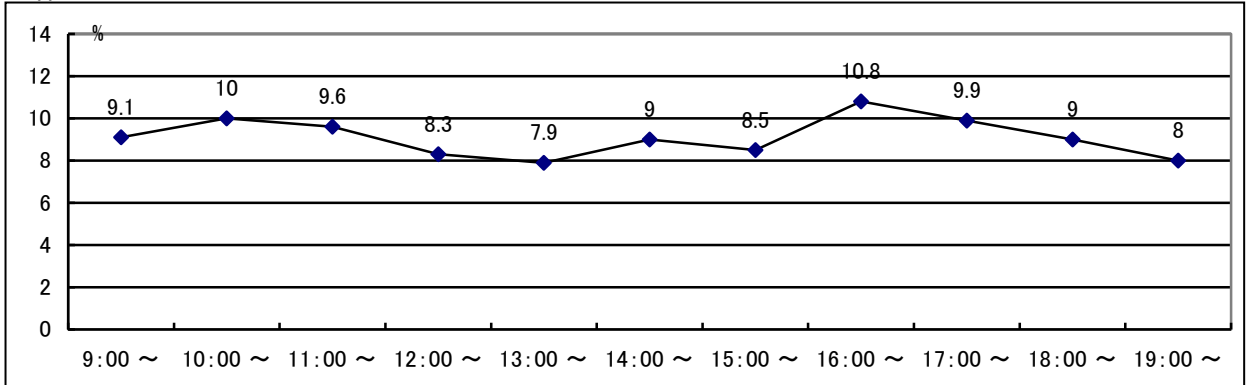
- アステからJRへの連絡通路にあたる地点で、全地点の中で平日休日ともに地点②に次ぐ通行量を擁している。
- 通行量は前回調査と比べ平日は減少、休日は増加となっている。最近5年間で見ると、平日休日共にほぼ平均値となっており、休日はやや増加の傾向を示している。
- 時間帯別では、平日は16時以降増加し帰宅ラッシュ時の18時台にピークを迎える。平日夕方以降の通勤通学による通行量が顕著な地点である。休日は一日を通してなだらかに推移しており、16時にピークとなり以降は徐々に減少している。

□時間帯別構成比

<平日>

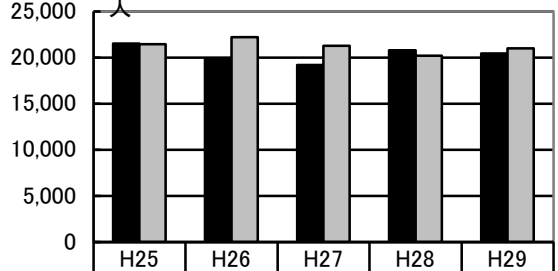


<休日>



【データ】

総歩行者数：平日 20,443 人／休日 21,007 人
 ピーク時間：平日 18 時台／休日 15 時台
 休平日比：102.8（平日=100.0）
 前回増減率：平日▲1.6%／休日 3.9%



	H25	H26	H27	H28	H29
■ 平日	21,512	19,830	19,207	20,783	20,443
□ 休日	21,457	22,235	21,296	20,212	21,007

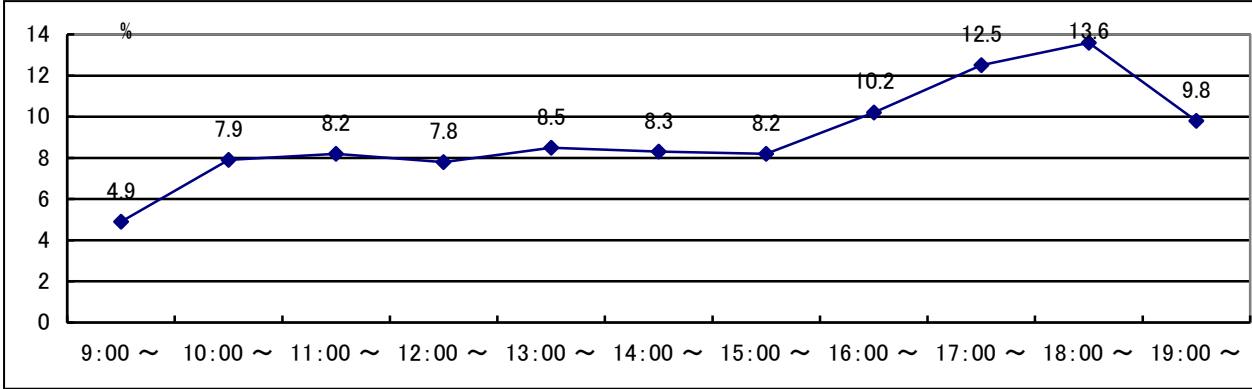
○阪急川西能勢口駅出入口のメインにあたる地点で、全地点の中で平休日とも最多の 2 万人以上の通行量を数えている。

○平日は、前回よりやや減少したものの 2 万人を越しており、休日は 2 年連続の減少から増加に転じている。

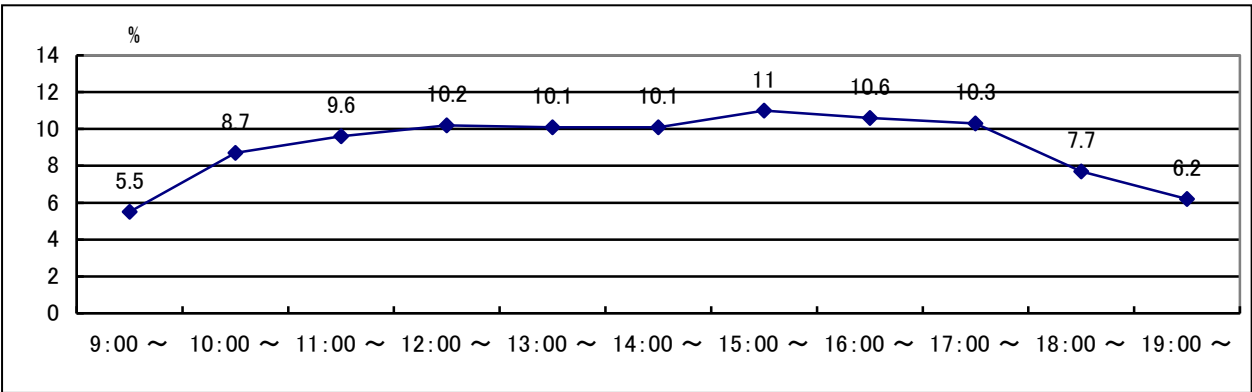
○時間帯別では、平日は 10 時以降 16 時までほぼ一定の値であり 16 時以降増加し 18 時台にピークとなり、19 時台では一気に減少する。休日は、昼間時間帯を中心に全時間ほぼ一定の流動を示しており大きな変動はなく、18 時以降に減少している。

□時間帯別構成比

<平日>

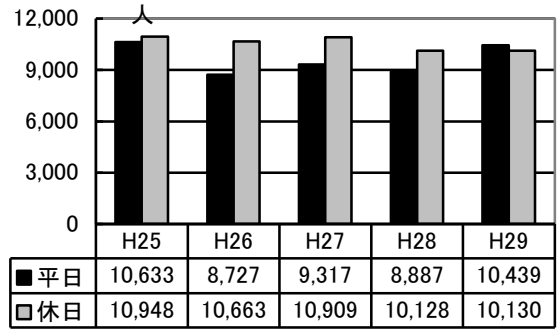


<休日>



【データ】

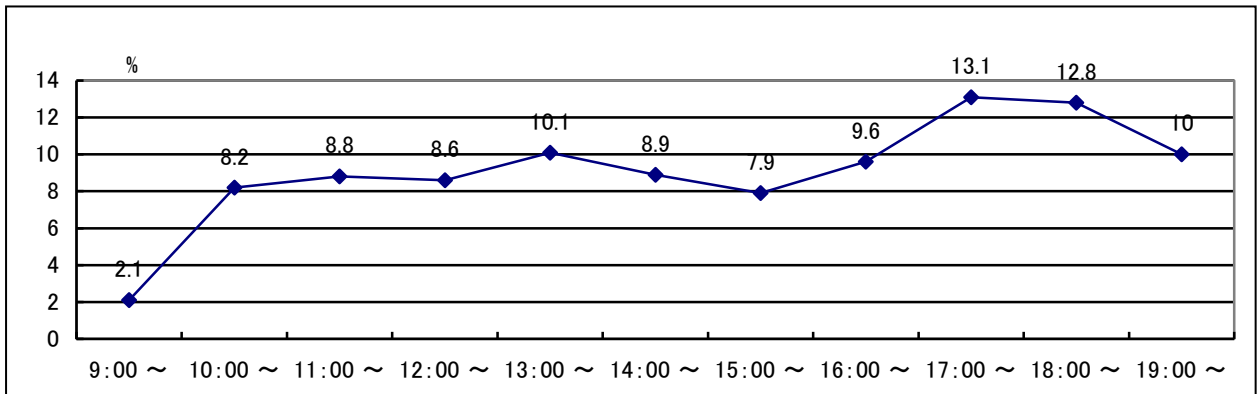
総歩行者数：平日 10,439 人／休日 10,130 人
 ピーク時間：平日 18 時台／休日 分散
 休平日比：97.0 (平日=100.0)
 前回増減率：平日▲17.5%／休日 0.0%



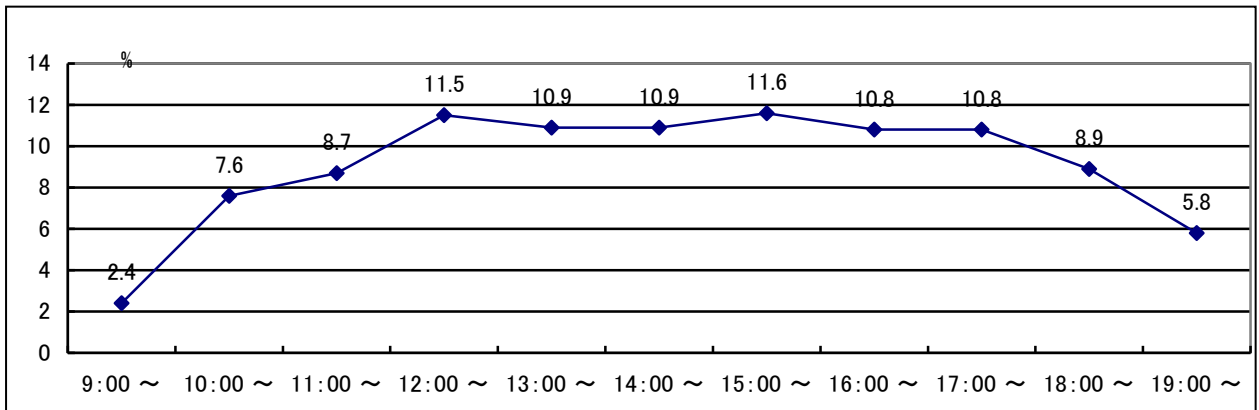
- 平日休日ともに通行量 1 万人以上で全地点中 3 番目の通行量となっている。
- 平成 25 年からの推移を見ると、平日は昨年から大きく増加しているが年々の変動が大きい。休日の通行量は昨年と同じで、5 年間の変動も大きくない。
- 時間帯別では、平休日とも朝 9 時台は極端に少ないものの通行量は 10 時以降に増加した後昼間の時間帯においては安定的に推移する。平日は帰宅ラッシュ時の 17 時から 18 時台にかけてピークとなって 19 時台に減少するが、休日では全日ほぼ一定の通行量が 18 時以降に急激に減少する。

□時間帯別構成比

〈平日〉



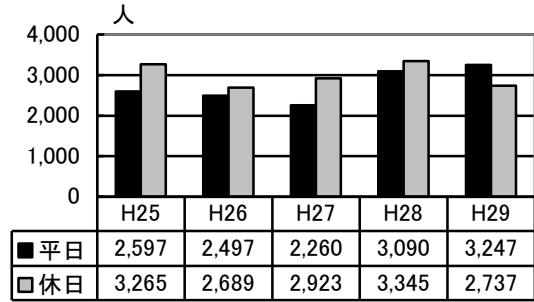
〈休日〉



調査地点 ④	高架側道 KOHYO 川西店南側の歩道
--------	---------------------

【データ】

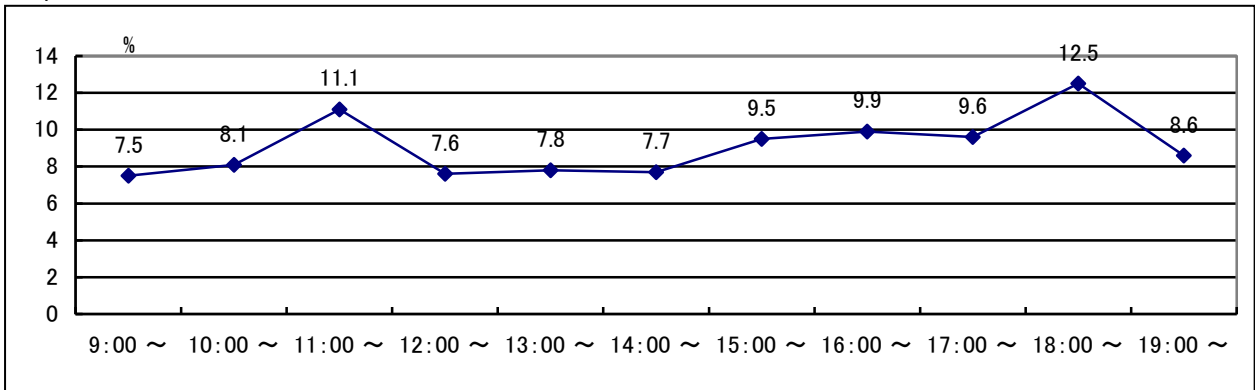
総歩行者数：平日 3,247 人／休日 2,737 人
 ピーク時間：平日 18 時台／休日 16 時台
 休平日比：84.3（平日=100.0）
 前回増減率：平日 5.1%／休日▲18.2%



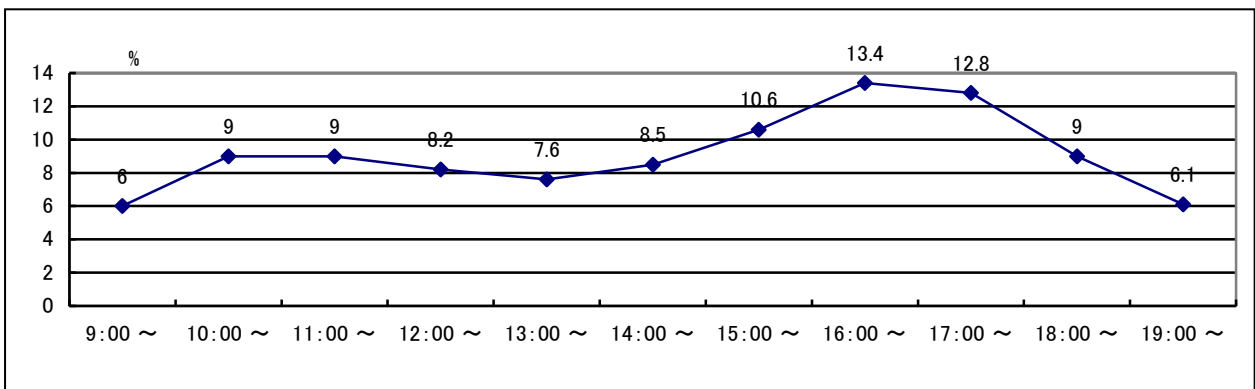
- 平成 25 年からの推移をみると、平日は 27 年を最小値に増加傾向が続き昨年更新した最高値をさらに上回る値となった。休日は昨年から大きく減少しており、近年では増減を繰り返して変動が大きい。
- 時間帯別では、平日午前中は 11 時台、午後は 18 時台と午前午後には 2 つピークがあるが、すべての時間帯でほぼ同じ交通量となっている。休日は、16 時から 17 時台がピークとなっており、平日と異なり夕方に通行量が多くなる傾向を示している。

□時間帯別構成比

〈平日〉



〈休日〉



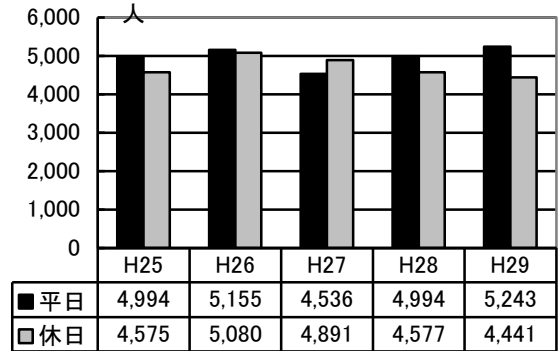
【データ】

総歩行者数：平日 5,243 人／休日 4,441 人

ピーク時間：平日 18 時台／休日 分散

休平日比：84.7 (平日=100.0)

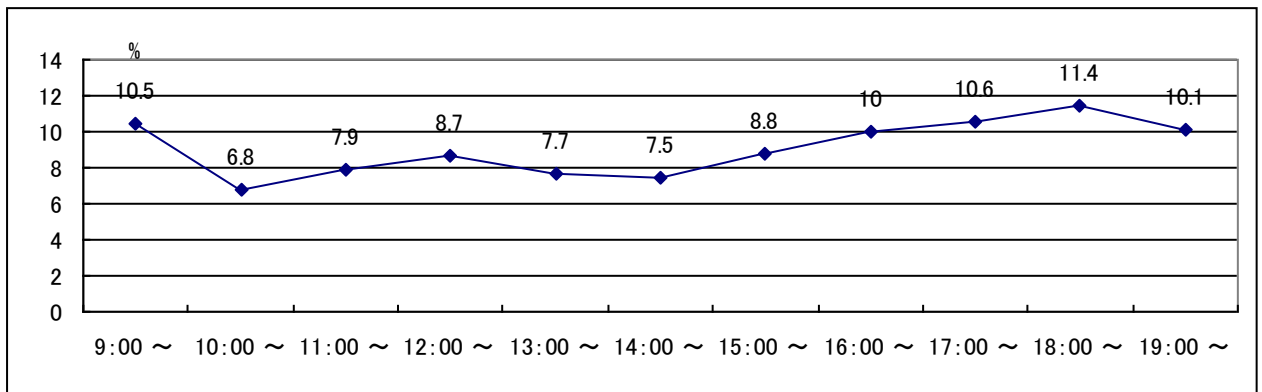
前回増減率：平日 5.0%／休日▲3.0%



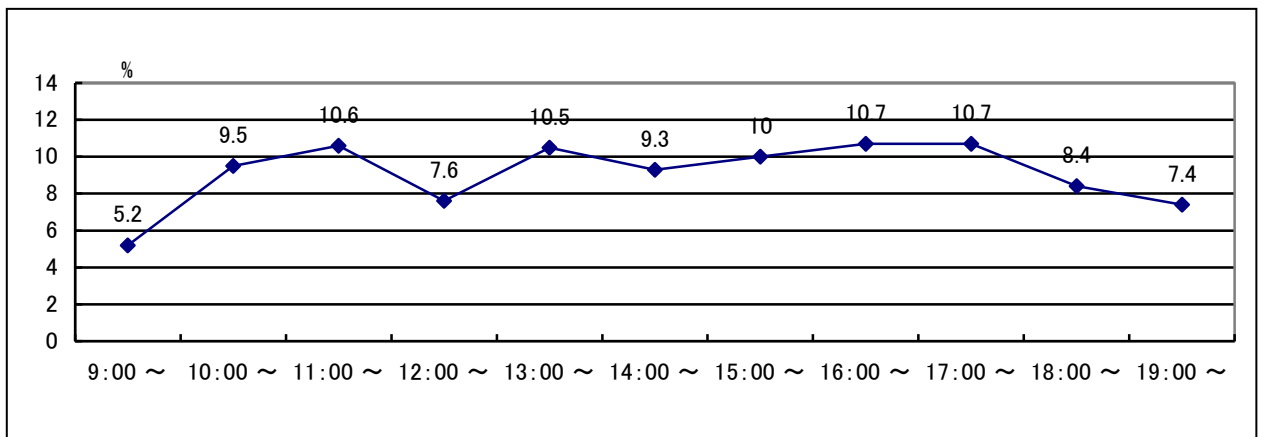
- 平日は平成 25 年以降 5,000 人前後の通行量で推移しているが、昨年より増加し 5 年間で最大となっている。休日は 26 年の 5 千人をピークに減少傾向が続いており近年 5 年の最小値となった。
- 時間帯別では、平日は 9 時から 10 時台に急激に減少しその後 18 時まで徐々に増加している。休日について 10 時から 17 時台まで、ほぼ一定の通行量を示している (12 時台のみ減少)。

□時間帯別構成比

<平日>

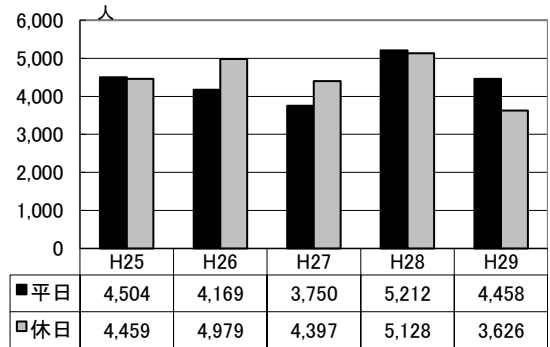


<休日>



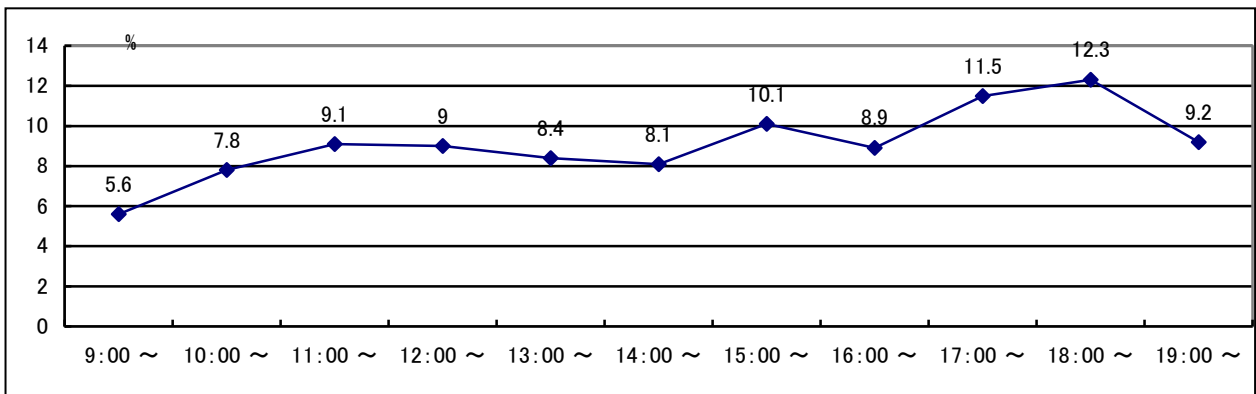
【データ】

総歩行者数：平日 4,458 人／休日 3,626 人
 ピーク時間：平日 18 時台／休日 13 時台
 休平日比：81.3（平日=100.0）
 前回増減率：平日▲14.5%／休日▲29.3%

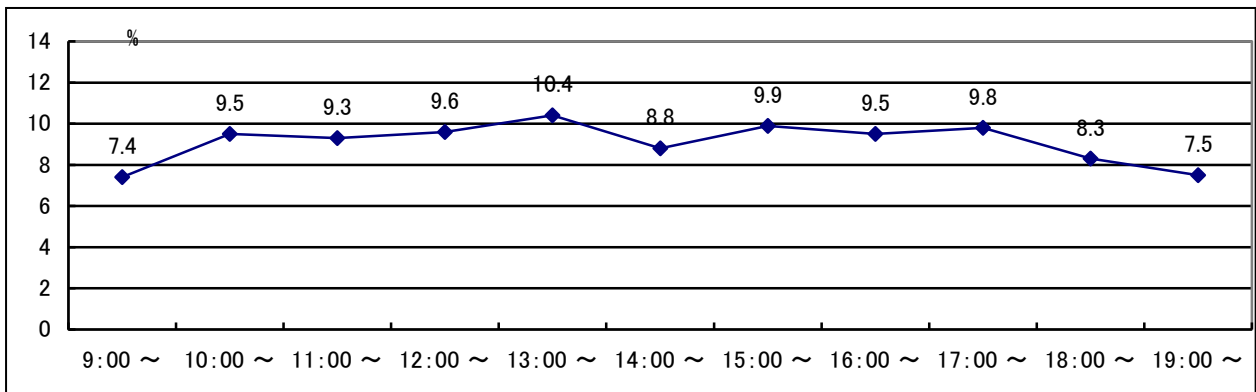


- 平日休日ともに、昨年から大きく減少している。特に休日の減少幅が大きい。近年において昨年が突出した通行量であったため本年の減少率が大きくなっているが、休日の通行量に関しては減少傾向にある。地点⑦への動線の変化が影響していると考えられる。
- 時間帯別では、平日は朝から昼にかけて増加し、昼間はほぼ一定で夕方 16 時以降増加して 18 時台に最大となる。休日は、13 時台に最大値を示すものの、時間帯による差異はほとんどなく一定した通行量を示している

□時間帯別構成比
〈平日〉

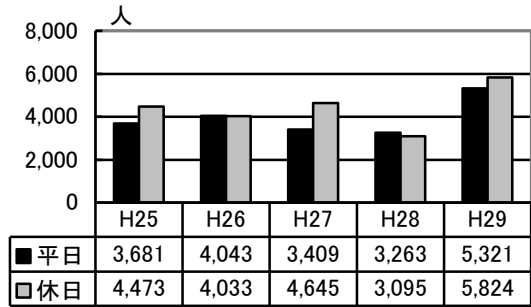


〈休日〉



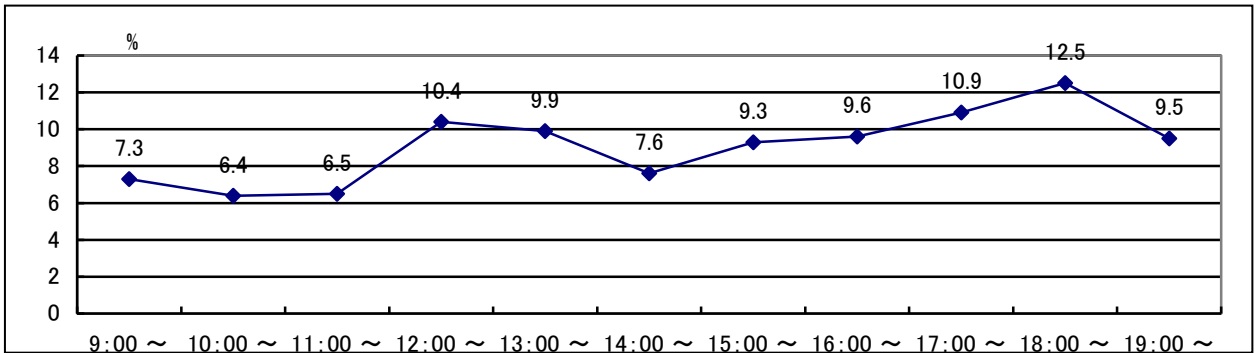
【データ】

総歩行者数：平日 5,321 人／休日 5,824 人
 ピーク時間：平日 18 時台／休日 17 時台
 休平日比：109.5（平日=100.0）
 前回増減率：平日 63.1%／休日 88.2%

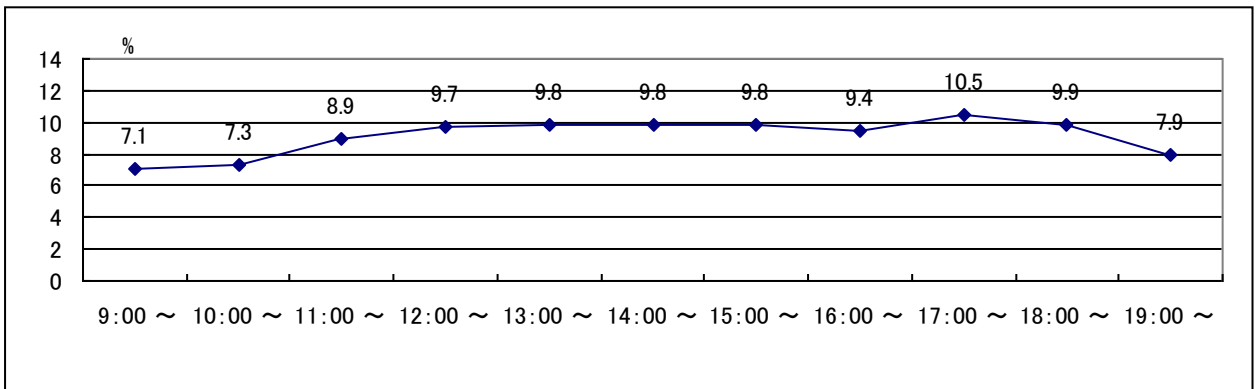


- 平日休日ともに大きく増加している。特に休日では対前年 88.2%アップの通行量が生じ地上の計測地点では最も通行量の大きい地点となっている。前年はラウンドワンの閉鎖により大きく減少していた通行量が、旧ラウンドワンの施設への店舗出店により一気に増大し、平成 20 年以降 10 年間の調査で最も大きい値となった。
- 平日は、午前中の通行量が少なく昼 12 時台に急増し、14 時台までに減少した後増加に転じ 18 時台にピークとなる。休日は、朝と夜の時間帯ではやや少ない値であるものの、調査時間帯全てでほぼ同じ通行量であり日中の流動に変動は少ない。

□時間帯別構成比
〈平日〉



〈休日〉



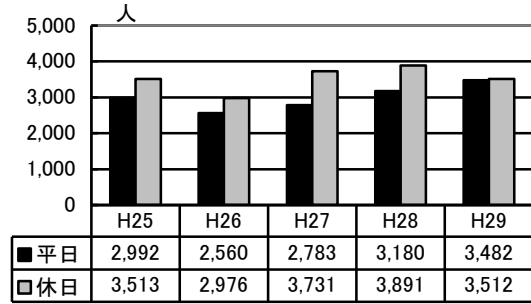
【データ】

総歩行者数：平日 3,482 人／休日 3,512 人

ピーク時間：平日 17 時台／休日 14 時台

休平日比：100.9 (平日=100.0)

前回増減率：平日 9.5%／休日▲9.7%

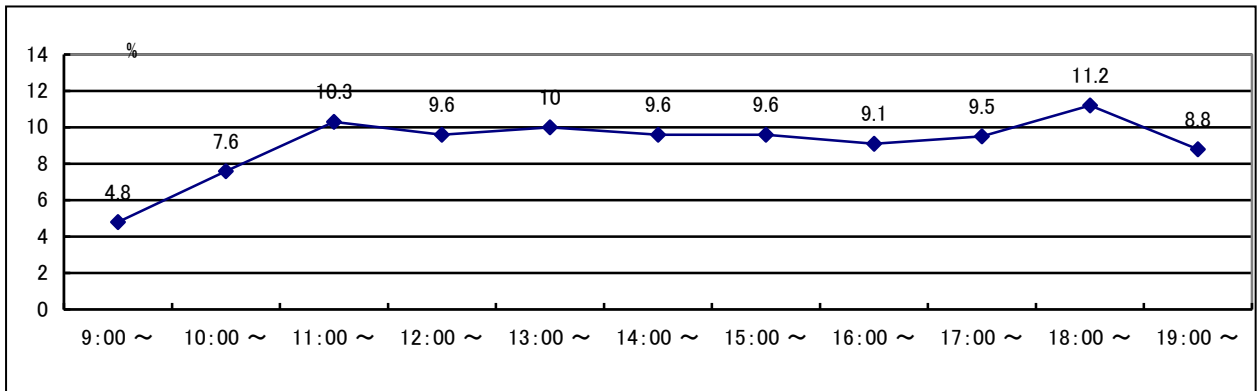


○平成 25 年にイオンが開店し平休日共に通行量が多くなった地点で、26 年に一旦減少した後 27 年以降通行量は増加傾向にある。しかし、休日の通行量については昨年と比べ大きく減少している。

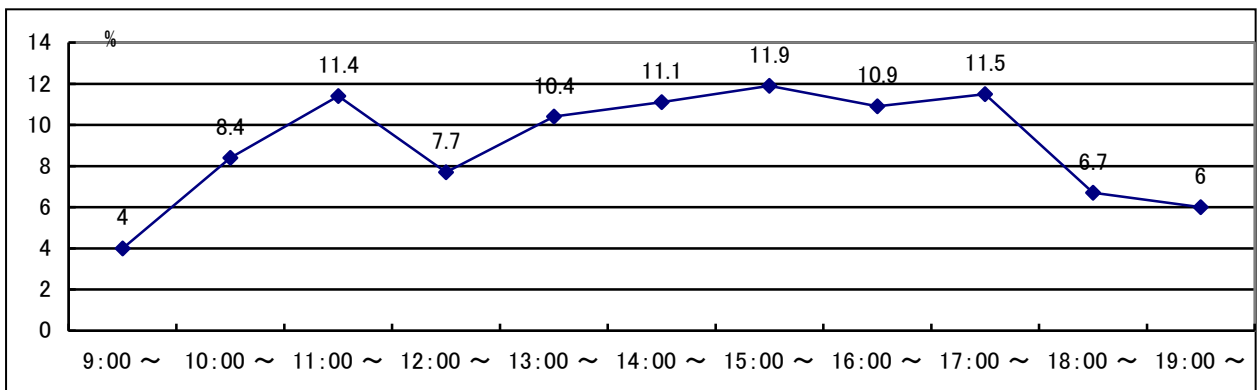
○時間帯別では、平日は 11 時台まで通行量が増えた後、昼間はほとんど増減なく一定の通行量で夜 18 時台にやや増加して最大値となる。休日は平日と比べ変化が大きく、12 時台にいったん減少するものの 13 時以降 17 時台まで多くの流動が生じており、18 時以降に通行量は大きく減少している。

□時間帯別構成比

<平日>



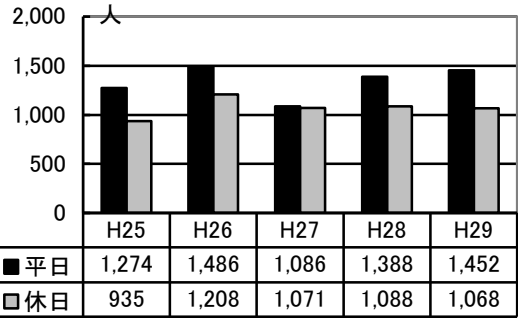
<休日>



調査地点 ⑨-1	川西市役所前西側の歩道（歩行者）
----------	------------------

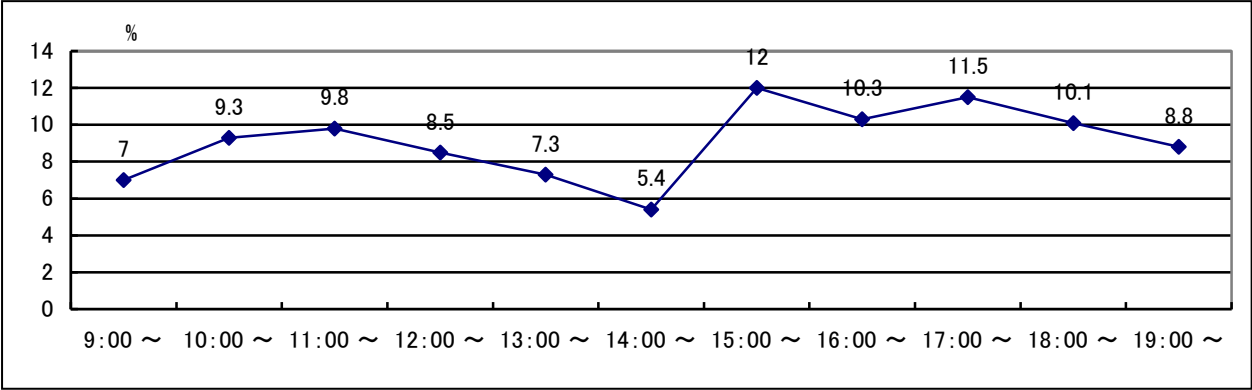
【データ】

総歩行者数：平日 1,452 人／休日 1,068 人
 ピーク時間：平日 13 時台／休日 15 時台
 休平日比：73.6（平日=100.0）
 前回増減率：平日 4.6%／休日▲1.8%

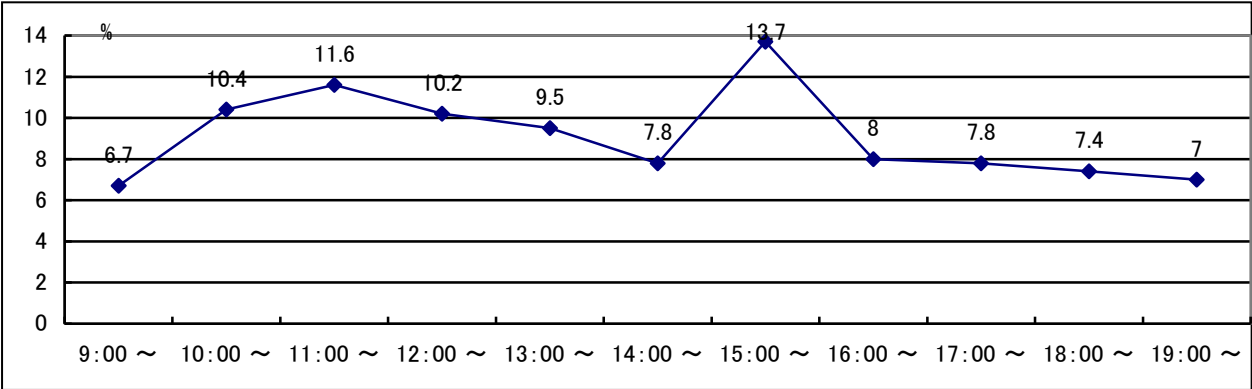


- 平成 25 年からの調査地点で、平日は 27 年に雨天により通行量が著しく減少したが、25 年から 29 年は平日 1.4 千人程度、休日 1.1 千人程度の通行量で、大きな変動は見られない。正面に市役所、北方向に行政施設が多く、平日通行量が多い地点である。
- 時間帯別では、平休日共に 11 時台を山に 14 時台が谷となり、一気に 15 時台がピークとなる特異な推移を示すものの 16 時台以降平日は他の時間帯よりも多い通行量、休日は少ない通行量で推移し、平休日大きく異なっている。

□時間帯別構成比
 <平日>

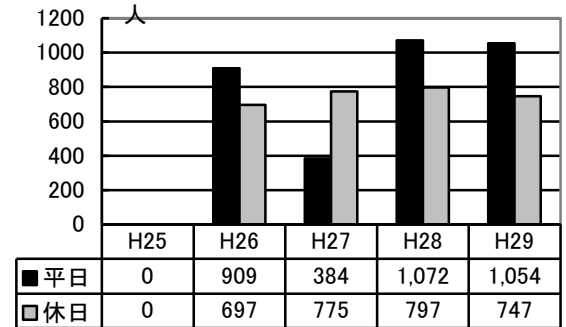


<休日>



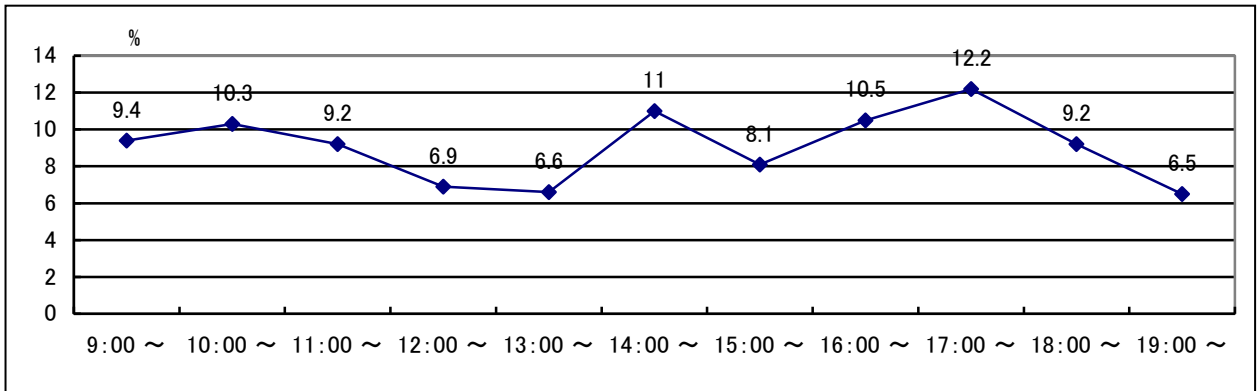
【データ】

総自転車数：平日 1,054 人／休日 747 人
 ピーク時間：平日 17 時台／休日 14～16 時台
 休平日比：70.9 (平日=100.0)
 前回増減率：平日▲1.7%／休日▲6.3%

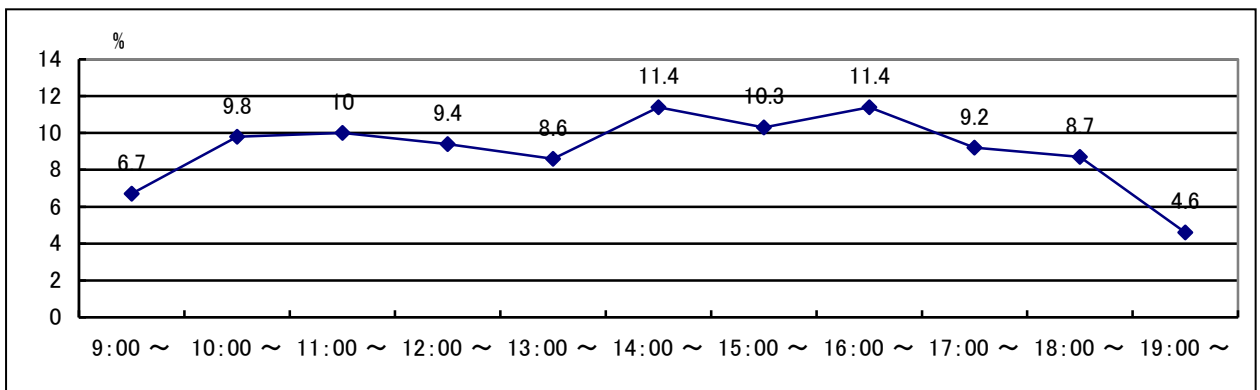


- 平日の自転車通行量は 26 年の予備調査から若干増加してきている。27 年は平日が雨天で、自転車利用者は大幅な減少となっており天候の影響が大きい。平日と休日共に昨年より減少しているものの大きな変化ではない。また、平日通行量の多い地点であり、平・休日ともに全通行量の 4 割以上が自転車利用となっており自転車利用割合が高い。
- 時間帯別では、平日は時間帯による変化が大きく同地点の歩行者の通行パターンと類似しており、12 時台 13 時台の通行量が少ない。休日は朝 9 時台と夜 19 時台を除いてほぼ同じ割合となっており、14 時から 16 時台がやや多くなっている程度である。

□時間帯別構成比
 <平日>

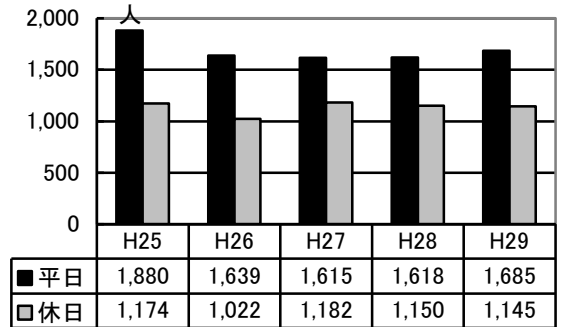


<休日>



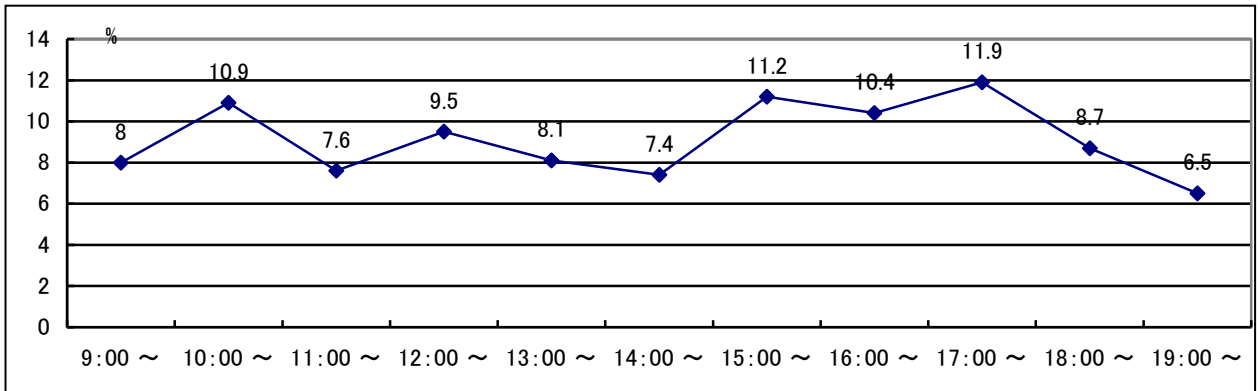
【データ】

総歩行者数：平日 1,685 人／休日 1,145 人
 ピーク時間：平日 17 時台／休日 15 時台
 休平日比：68.0（平日=100.0）
 前回増減率：平日 4.1%／休日▲0.4%

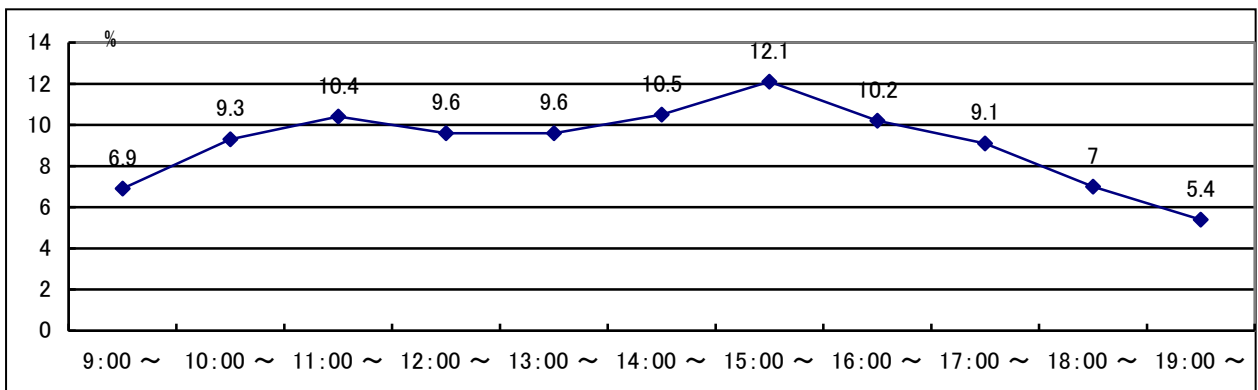


- ⑩地点と同様、平成25年からの調査地点である。平日は昨年よりやや増加しているが25年からは減少しており、休日は26年に減少したが25年からの通行量に大きな変動はない。また、休日と平日の通行量の差が大きく、地点北側に立地する病院等の利用・通勤通学利用によるものと考えられる。
- 時間帯別では、平日は10時台と15時台～17時台に通行量が多く、地点⑩と似た傾向を示している。休日は10時以降大きな変動はなく15時台がピークとなりその後時間が経つにつれて減少している。平日休日とも27年28年とほぼ同様の傾向を示している。

□時間帯別構成比
 <平日>



<休日>



【データ】

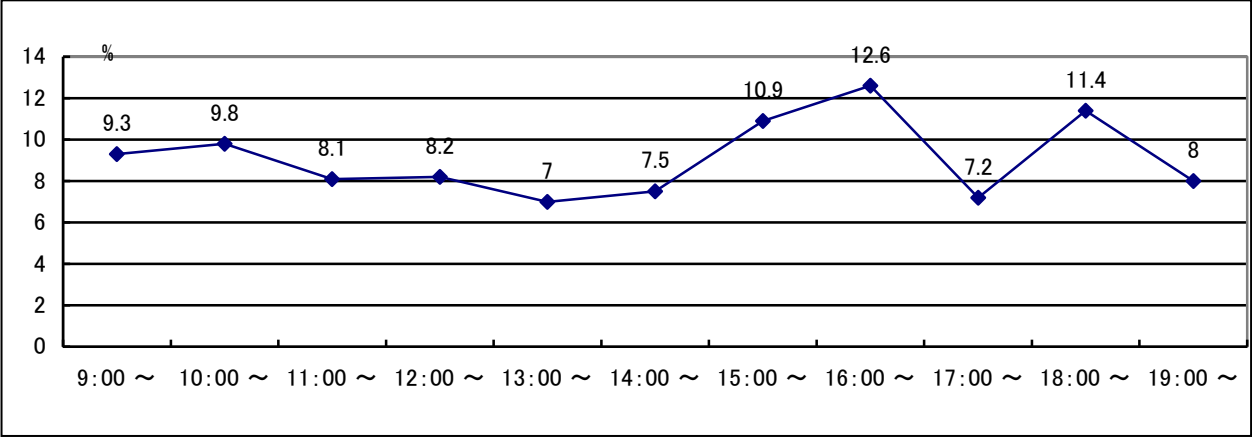
総自転車数：平日 1,100 人／休日 785 人
 ピーク時間：平日 16 時台／休日 10 時台
 休平日比：71.4 (平日=100.0)
 前回増減率：平日 2.0%／休日▲4.8%

	H25	H26	H27	H28	H29
■ 平日	0	921	443	1,078	1,100
□ 休日	0	731	939	825	785

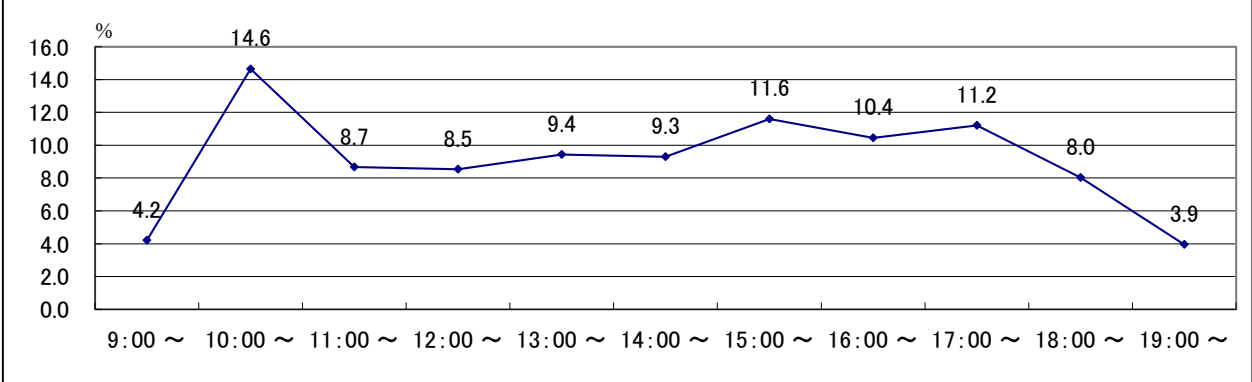
○27 年から新規調査した地点で、平日は 26 年の予備調査から増加が続いている (27 年は雨により大幅な減少)。休日の自転車利用は、27 年から地点⑨と同じく減少傾向にある。平日の通行量が休日を大きく上回っている。

○時間帯別では、平日は昼間の時間帯が比較的少なく 15 時以降夜の時間帯にかけて通行量が増加しているが、17 時台のみ大きく減少している。17 時台の減少は他の調査年にはない。休日は 10 時台がピークで突出して多いものの、それ以降は比較的安定して推移し、18 時以降で減少している。

□時間帯別構成比
 <平日>



<休日>



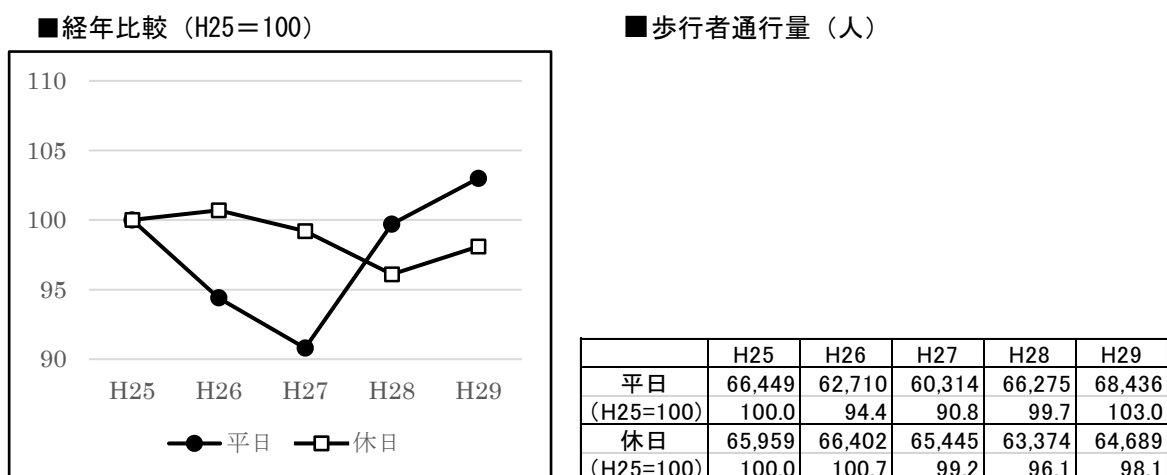
4. 調査結果の総括

以下に平成 25 年度から 29 年度までの調査結果について総括する。

1) 全通行量の経年比較

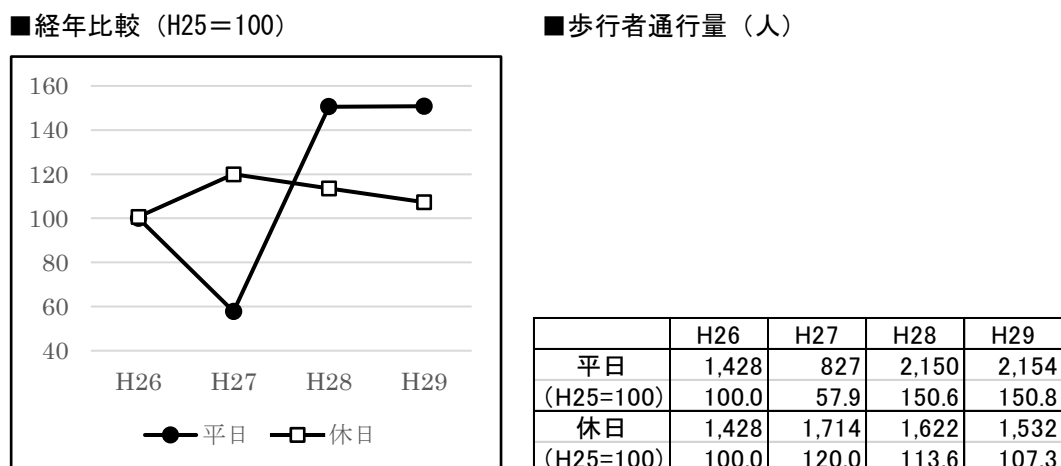
□歩行者

- ・平成 25 年に調査地点を 2 カ所加え、全 10 カ所を調査地点としている。25 年以降 5 年間の通行量の経緯について比較を行う。
- ・平成 29 年における全 10 地点の歩行者通行量の合計は、平日 68,436 人、休日 64,689 人となり、平休日とも昨年より増加している。
- ・25 年からの比較では、平日は 27 年まで減少していたが、28 年 29 年と増加し本年調査では 10 地点の調査開始から 5 年間で最も多い通行量を示している。通勤通学者や駅周辺施設（商業施設等）の平日利用者が近年になって増加してきたと考えられる
- ・休日は、27 年 28 年とやや減少になっていたが、29 年では少しだけ増加している。休日の歩行者通行量に関しては大きな変動はないものの、駅周辺の人通りが若干少なくなってきたのが、やや回復したという状況である。



□自転車

- ・平成 26 年の予備調査から 4 年間の経緯で見ると、平日は大きく増加しており（27 年は雨天で減少）、休日は 27 年からわずかだが減少が続いている。

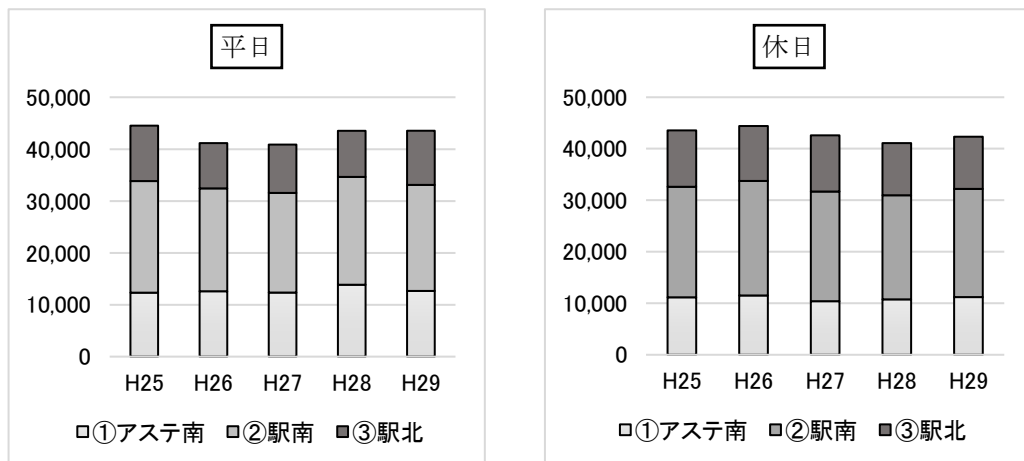


2) 地点別通行量の経年比較

□南北デッキの通行量

- ・地点別に見ると、川西池田駅からアステ川西（地点①）、川西能勢口駅（地点②）、モザイクボックス（地点③）を結ぶデッキ上に全調査地点の2/3の通行量が集中している。
- ・デッキ上の通行量は昨年からはほとんど変わっていないものの、地点別には、平日では南側デッキの通行量の減少（地点①, ②）・北側デッキへの増加（地点③）となり、休日では南側デッキへの増加（地点①, ②）と平休日で流動の傾向は変化している。
- ・平成25年からの推移をみると、駅結節デッキにおける通行量を捉えた地点①, ②, ③の値は回復基調にあるものの、平日休日共に25年の数値を下回り賑わいの形成が十分に図られている状況ではない。デッキに直結する商業施設など駅ターミナル（鉄道3線とバスターミナルの結節点）を包含する川西能勢口の「まちなか」において、より多くの賑わい形成を図っていくことが必要である。

■川西能勢口駅前南北デッキの通行量



平日

単位：人

	H25年	H26年	H27年	H28年	H29年	増減(%) H29/H28
① アステ川西南側の歩行者デッキ	12,332	12,604	12,351	13,860	12,666	-8.6
② 川西能勢口駅南の歩行者デッキ	21,512	19,830	19,207	20,783	20,443	-1.6
③ 川西能勢口駅北の歩行者デッキ	10,683	8,727	9,317	8,887	10,439	17.5
合計	44,527	41,161	40,875	43,530	43,548	0.0

休日

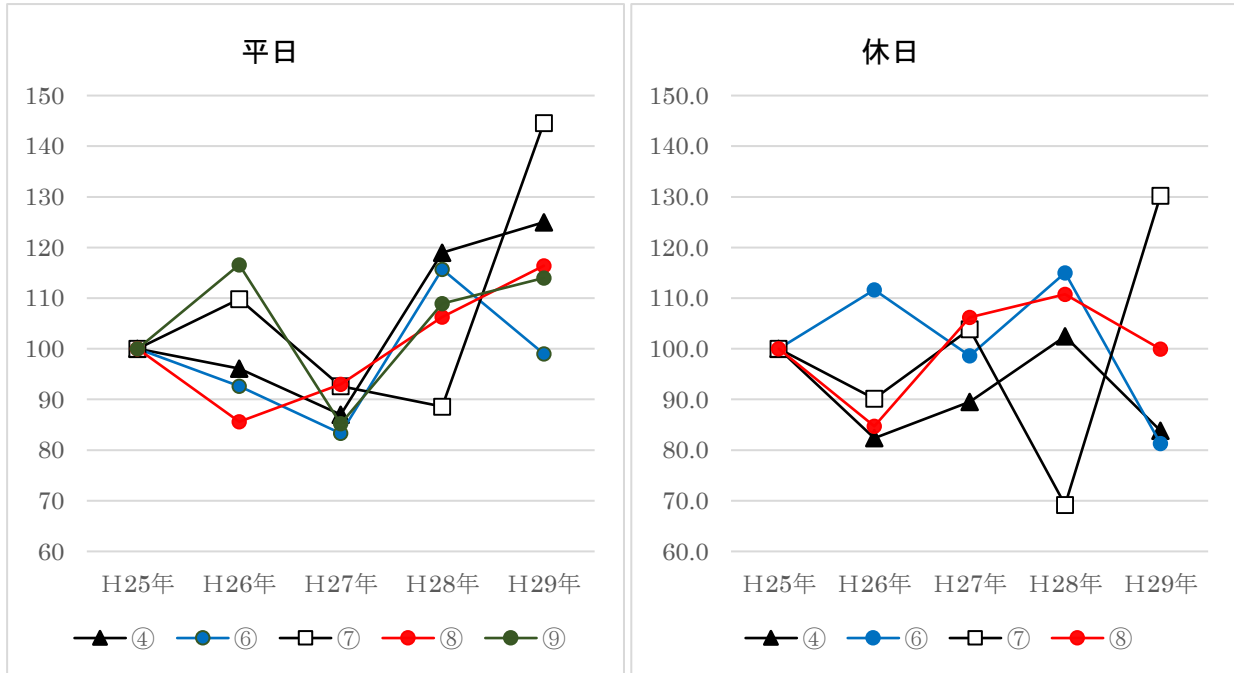
単位：人

	H25年	H26年	H27年	H28年	H29年	増減(%) H29/H28
① アステ川西南側の歩行者デッキ	11,160	11,517	10,400	10,760	11,199	4.1
② 川西能勢口駅南の歩行者デッキ	21,457	22,235	21,296	20,212	21,007	3.9
③ 川西能勢口駅北の歩行者デッキ	10,948	10,663	10,909	10,128	10,130	0.0
合計	43,565	44,415	42,605	41,100	42,336	3.0

□通行量の増減の大きい地点

- ・平成 25 年調査から 5 年間の推移を見ると、数値が大きく変動した地点が平日では 5 地点 休日では 4 地点となっており、そのうち 4 地点は平休日共に大きく変動している。
- ・地点④（KOHYO 南側歩道）：平日では 27 年まで減少した後 28 年 29 年と大きく増加している。駅東側の商業施設をつなぐ動線であり、近年は周辺施設の利用度がアップしていると推察される。半面、休日では減少傾向が強く、去年は回復したものの今年は大きく減少している。休日の賑わいの低下が見られる。
- ・地点⑥（パーティ前歩道）：平日では、昨年まで地点④とほぼ同じ変化で推移していたが本年は大きく減少している。休日においても変動はあったものの増加傾向で推移していたが本年調査で激減している。駅西の北へ向かう動線（地点⑦）の影響を大きく受けていると考えられる。
- ・地点⑦（モザイク西歩道）：全地点の中で年々の変動が最も大きい地点である。昨年大きく減少していた通行量が、本年は平日 63 ポイント 休日 88 ポイントと激増している。昨年は調査地点に近接する複合レジャー施設のラウンドワンが閉店し、その影響で通行量が減少、本年はその旧ラウンドワンの施設が飲食店とフィットネスの複合ビルとして再生されたことにより通行量が激増となっている。この施設整備による周辺通行量への影響は大きく、地点⑥や地点③の流動にも大きく影響している。
- ・地点⑧（イオン連絡通路）は駅南デッキ上の地点であり、25 年に新設された駅東の商業施設（イオン）への連絡通路として機能している。26 年には 10 ポイント以上減少し、その後平日は毎年 10 ポイント程度の増加、休日は 27 年 28 年に大きく増加したが 29 年には減少となっている。平日の利用は増加しているものの休日の駅東西の流動は大きくなっていない。
- ・地点⑨（市役所前西側）の平日通行量の変動も大きくなっているが、27 年に大きく減少した数値を除けば変動は小さくなく、経年的には増加の傾向にあるとみられる。27 年調査は平日の天候（雨）が原因となっている。27 年の平日調査においては、多くの地点が雨の影響を受け通行量が減少している。

■通行量の推移（通行量の増減の大きい地点、H25=100）



■増減の大きい地点

平日

単位：人

	H25年	H26年	H27年	H28年	H29年	増減(%) H29/H28
④ KOHYO 川西店南側の歩道	2,597	2,497	2,260	3,090	3,247	5.1
⑥ 県道パルティ川西前の歩道	4,504	4,169	3,750	5,212	4,458	-14.5
⑦ モザイクボックス西の歩道	3,681	4,043	3,409	3,263	5,321	63.1
⑧ イオン川西店連絡通路	2,992	2,560	2,783	3,180	3,482	9.5
⑨ 川西市役所前西側の歩道	1,274	1,486	1,086	1,388	1,452	4.6

休日

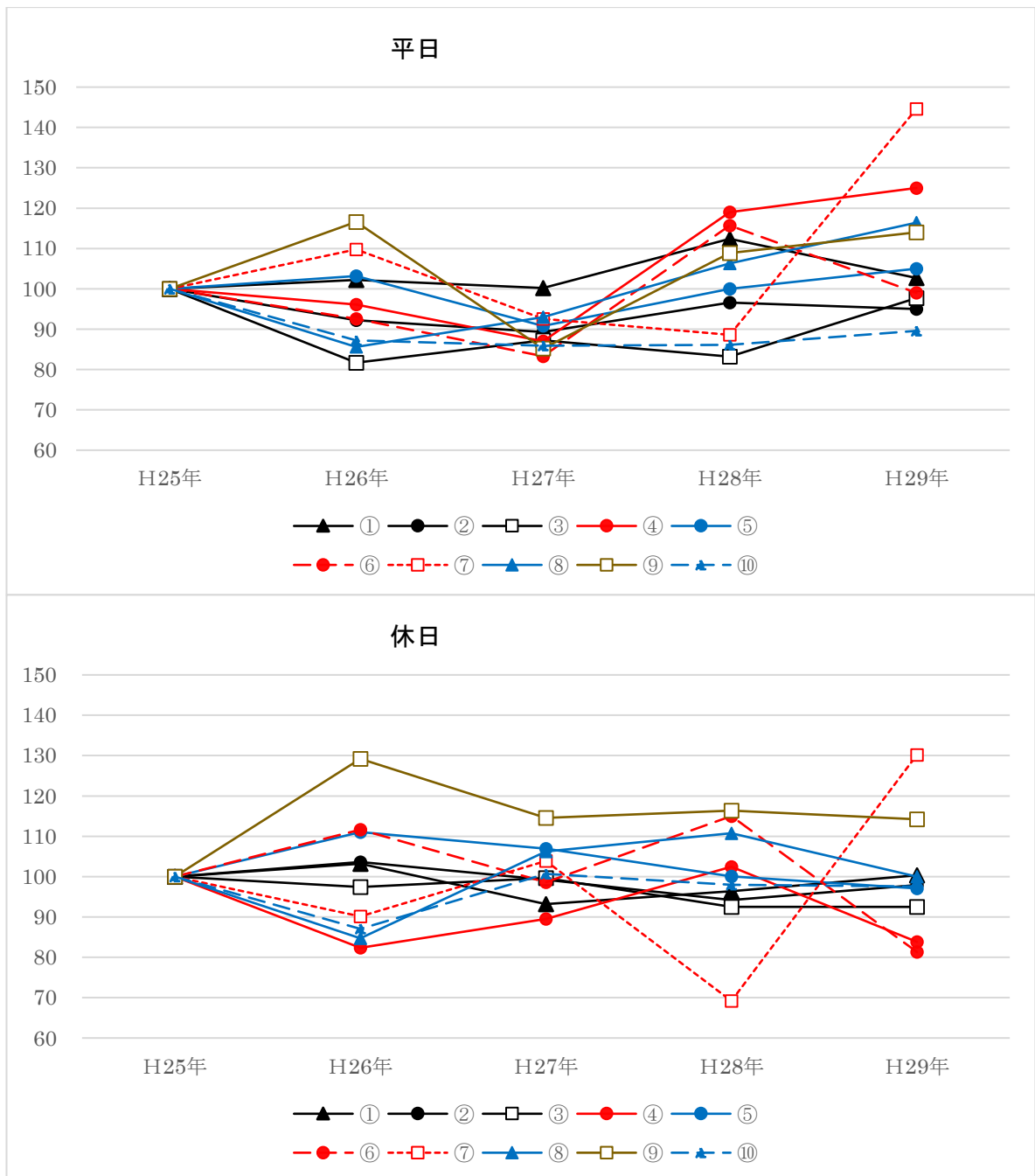
単位：人

	H25年	H26年	H27年	H28年	H29年	増減(%) H29/H28
④ KOHYO 川西店南側の歩道	3,265	2,689	2,923	3,345	2,737	-18.2
⑥ 県道パルティ川西前の歩道	4,459	4,979	4,397	5,128	3,626	-29.3
⑦ モザイクボックス西の歩道	4,473	4,033	4,645	3,095	5,824	88.2
⑧ イオン川西店連絡通路	3,513	2,976	3,731	3,891	3,512	-9.7

□その他の地点

- ・地点⑤（中央交番前）は、平休日とも5千人前後の通行量で推移しており、大きな変化はない。毎年平休日差は大きくなかったが、本年において通行量の平日増加、休日減少により差が生じてきた。
- ・地点⑩（県道12号線）では、平日はやや減少気味で推移しているが、休日は変化がほとんどない。平日の通行量が格段に多い動線となっている。

■地点別通行量の推移（H25=100）



口通行量の推移（歩行者）

単位：人

平日	H25年	H26年	H27年	H28年	H29年	H29/H25
① アステ川西南側の歩行者デッキ	12,332	12,604	12,351	13,860	12,666	102.7
② 川西能勢口駅南の歩行者デッキ	21,512	19,830	19,207	20,783	20,443	95.0
③ 川西能勢口駅北の歩行者デッキ	10,683	8,727	9,317	8,887	10,439	97.7
④ 高架側道 KOHYO 川西店南側の歩道	2,597	2,497	2,260	3,090	3,247	125.0
⑤ 川西能勢口駅北東中央交番前の歩道	4,994	5,155	4,536	4,994	5,243	105.0
⑥ 県道パルティ川西前の歩道	4,504	4,169	3,750	5,212	4,458	99.0
⑦ モザイクボックス西の歩道	3,681	4,043	3,409	3,263	5,321	144.6
⑧ イオン川西店連絡通路	2,992	2,560	2,783	3,180	3,482	116.4
小計	63,295	59,585	57,613	63,269	65,299	103.2
⑨ 川西市役所前西側の歩道	1,274	1,486	1,086	1,388	1,452	114.0
⑩ 県道12号線川西中央駐車場前の歩道	1,880	1,639	1,615	1,618	1,685	89.6
合計	66,449	62,710	60,314	66,275	68,436	103.0
休日	H25年	H26年	H27年	H28年	H29年	H29/H25
① アステ川西南側の歩行者デッキ	11,160	11,517	10,400	10,760	11,199	100.3
② 川西能勢口駅南の歩行者デッキ	21,457	22,235	21,296	20,212	21,007	97.9
③ 川西能勢口駅北の歩行者デッキ	10,948	10,663	10,909	10,128	10,130	92.5
④ 高架側道 KOHYO 川西店南側の歩道	3,265	2,689	2,923	3,345	2,737	83.8
⑤ 川西能勢口駅北東中央交番前の歩道	4,575	5,080	4,891	4,577	4,441	97.1
⑥ 県道パルティ川西前の歩道	4,459	4,979	4,397	5,128	3,626	81.3
⑦ モザイクボックス西の歩道	4,473	4,033	4,645	3,095	5,824	130.2
⑧ イオン川西店連絡通路	3,513	2,976	3,731	3,891	3,512	100.0
小計	63,850	64,172	63,192	61,136	62,476	97.8
⑨ 川西市役所前西側の歩道	935	1,208	1,071	1,088	1,068	114.2
⑩ 県道12号線川西中央駐車場前の歩道	1,174	1,022	1,182	1,150	1,145	97.5
合計	65,959	66,402	65,445	63,374	64,689	98.1

※H25=100

口通行量の推移（自転車）

単位：人

平日	H25年	H26年	H27年	H28年	H29年	H29/H25
⑨ 川西市役所前西側の歩道	—	697	384	1,072	1,054	114.0
⑩ 県道12号線川西中央駐車場前の歩道	—	731	443	1,078	1,100	89.6
合計	—	1,428	827	2,150	2,154	103.0
休日	H25年	H26年	H27年	H28年	H29年	H29/H25
⑨ 川西市役所前西側の歩道	—	697	775	797	747	114.2
⑩ 県道12号線川西中央駐車場前の歩道	—	731	939	825	785	97.5
合計	—	1,428	1,714	1,622	1,532	98.1

※H25=100

■調査結果集計表

平日【H.29.11.15(水)】

単位:人

	歩行者											自転車		
	① アステ川 西南側デ ッキ	② 川西能勢 口南デッ キ	③ 川西能勢 口北デッ キ	④ 高架側道 KOHYO 南側歩道	⑤ 川西能勢 口北東中 央	⑥ 県道パル ティ川西 前歩道	⑦ モザイク ボックス 西歩道	⑧ イオン川 西連絡通 路	⑨ 川西市役 所前西側 歩道	⑩ 県道 12 号線川西 中央	合計	⑨ 川西市役 所前西側 歩道	⑩ 県道 12 号線川西 中央	合計
9 時台	963	1,006	215	243	550	251	388	166	102	134	4,018	99	102	201
10 時台	808	1,625	856	264	356	347	341	265	135	183	5,180	109	108	217
11 時台	835	1,672	917	362	415	404	348	358	142	128	5,581	97	89	186
12 時台	774	1,601	895	248	455	399	551	334	123	160	5,540	73	90	163
13 時台	682	1,745	1,052	254	403	374	526	349	106	136	5,627	70	77	147
14 時台	679	1,692	928	251	393	362	406	335	79	125	5,250	116	83	199
15 時台	754	1,679	829	307	463	452	494	333	174	188	5,673	85	120	205
16 時台	1,259	2,094	999	322	526	397	511	317	149	175	6,749	111	139	250
17 時台	1,933	2,548	1,364	311	555	513	582	331	167	201	8,505	129	79	208
18 時台	2,132	2,776	1,340	406	599	548	666	389	147	146	9,149	97	125	222
19 時台	1,847	2,005	1,044	279	528	411	508	305	128	109	7,164	68	88	156
合計	12,666	20,443	10,439	3,247	5,243	4,458	5,321	3,482	1,452	1,685	68,436	1,054	1,100	2,154

平日【H.29.11.15(水)】

時間別構成比

単位：%

	歩行者											自転車		
	① アステ川 西南側デ ッキ	② 川西能勢 口南デッ キ	③ 川西能勢 口北デッ キ	④ 高架側道 KOHYO 南側歩道	⑤ 川西能勢 口北東中 央	⑥ 県道パル ティ川西 前歩道	⑦ モザイク ボックス 西歩道	⑧ イオン川 西連絡通 路	⑨ 川西市役 所前西側 歩道	⑩ 県道 12 号線川西 中央	合計	⑨ 川西市役 所前西側 歩道	⑩ 県道 12 号線川西 中央	合計
9 時台	7.6	4.9	2.1	7.5	10.5	5.6	7.3	4.8	7.0	8.0	5.9	9.4	9.3	9.3
10 時台	6.4	7.9	8.2	8.1	6.8	7.8	6.4	7.6	9.3	10.9	7.6	10.3	9.8	10.1
11 時台	6.6	8.2	8.8	11.1	7.9	9.1	6.5	10.3	9.8	7.6	8.2	9.2	8.1	8.6
12 時台	6.1	7.8	8.6	7.6	8.7	9.0	10.4	9.6	8.5	9.5	8.1	6.9	8.2	7.6
13 時台	5.4	8.5	10.1	7.8	7.7	8.4	9.9	10.0	7.3	8.1	8.2	6.6	7.0	6.8
14 時台	5.4	8.3	8.9	7.7	7.5	8.1	7.6	9.6	5.4	7.4	7.7	11.0	7.5	9.2
15 時台	6.0	8.2	7.9	9.5	8.8	10.1	9.3	9.6	12.0	11.2	8.3	8.1	10.9	9.5
16 時台	9.9	10.2	9.6	9.9	10.0	8.9	9.6	9.1	10.3	10.4	9.9	10.5	12.6	11.6
17 時台	15.3	12.5	13.1	9.6	10.6	11.5	10.9	9.5	11.5	11.9	12.4	12.2	7.2	9.7
18 時台	16.8	13.6	12.8	12.5	11.4	12.3	12.5	11.2	10.1	8.7	13.4	9.2	11.4	10.3
19 時台	14.6	9.8	10.0	8.6	10.1	9.2	9.5	8.8	8.8	6.5	10.5	6.5	8.0	7.2
合計	100.0	100.0	100.0	100.0	100.0	100.0	100.0	100.0	100.0	100.0	100.0	100.0	100.0	100.0

地点別構成比

単位：%

	歩行者											自転車		
	①	②	③	④	⑤	⑥	⑦	⑧	⑨	⑩	合計	⑨	⑩	合計
構成比	18.5	29.9	15.3	4.7	7.7	6.5	7.8	5.1	2.1	2.5	100.0	48.9	51.1	100.0

休日【 H.29.11.19(日)】

単位:人

	歩行者											自転車		
	① アステ川 西南側デ ッキ	② 川西能勢 口南デッ キ	③ 川西能勢 口北デッ キ	④ 高架側道 KOHYO 南側歩道	⑤ 川西能勢 口北東中 央	⑥ 県道パル ティ川西 前歩道	⑦ モザイク ボックス 西歩道	⑧ イオン川 西連絡通 路	⑨ 川西市役 所前西側 歩道	⑩ 県道 12 号線川西 中央	合計	⑨ 川西市役 所前西側 歩道	⑩ 県道 12 号線川西 中央	合計
9 時台	1,016	1,162	242	163	231	267	413	141	72	79	3,786	50	33	83
10 時台	1,122	1,822	773	245	423	345	425	296	111	106	5,668	73	115	188
11 時台	1,076	2,019	884	247	469	339	518	400	124	119	6,195	75	68	143
12 時台	933	2,139	1,167	224	338	348	565	271	109	110	6,204	70	67	137
13 時台	890	2,116	1,100	207	465	377	568	364	101	110	6,298	64	74	138
14 時台	1,003	2,131	1,107	232	414	318	571	391	83	120	6,370	85	73	158
15 時台	949	2,318	1,172	290	446	359	570	418	146	138	6,806	77	91	168
16 時台	1,207	2,223	1,098	366	474	346	545	383	85	117	6,844	85	82	167
17 時台	1,107	2,167	1,099	349	477	355	609	403	83	104	6,753	69	88	157
18 時台	1,003	1,611	900	246	375	301	577	235	79	80	5,407	65	63	128
19 時台	893	1,299	1,488	168	329	271	463	210	75	62	5,258	34	31	65
合計	11,199	21,007	11,030	2,737	4,441	3,626	5,824	3,512	1,068	1,145	65,589	747	785	1,532

休日【 H.29.11.19(日)】

時間別構成比

単位: %

	歩行者											自転車		
	① アステ川 西南側デ ッキ	② 川西能勢 口南デッ キ	③ 川西能勢 口北デッ キ	④ 高架側道 KOHYO 南側歩道	⑤ 川西能勢 口北東中 央	⑥ 県道パル ティ川西 前歩道	⑦ モザイク ボックス 西歩道	⑧ イオン川 西連絡通 路	⑨ 川西市役 所前西側 歩道	⑩ 県道 12 号線川西 中央	合計	⑨ 川西市役 所前西側 歩道	⑩ 県道 12 号線川西 中央	合計
9 時台	9.1	5.5	2.2	6.0	5.2	7.4	7.1	4.0	6.7	6.9	5.8	6.7	4.2	5.4
10 時台	10.0	8.7	7.0	9.0	9.5	9.5	7.3	8.4	10.4	9.3	8.6	9.8	14.6	12.3
11 時台	9.6	9.6	8.0	9.0	10.6	9.3	8.9	11.4	11.6	10.4	9.4	10.0	8.7	9.3
12 時台	8.3	10.2	10.6	8.2	7.6	9.6	9.7	7.7	10.2	9.6	9.5	9.4	8.5	8.9
13 時台	7.9	10.1	10.0	7.6	10.5	10.4	9.8	10.4	9.5	9.6	9.6	8.6	9.4	9.0
14 時台	9.0	10.1	10.0	8.5	9.3	8.8	9.8	11.1	7.8	10.5	9.7	11.4	9.3	10.3
15 時台	8.5	11.0	10.6	10.6	10.0	9.9	9.8	11.9	13.7	12.1	10.4	10.3	11.6	11.0
16 時台	10.8	10.6	10.0	13.4	10.7	9.5	9.4	10.9	8.0	10.2	10.4	11.4	10.4	10.9
17 時台	9.9	10.3	10.0	12.8	10.7	9.8	10.5	11.5	7.8	9.1	10.3	9.2	11.2	10.2
18 時台	9.0	7.7	8.2	9.0	8.4	8.3	9.9	6.7	7.4	7.0	8.2	8.7	8.0	8.4
19 時台	8.0	6.2	13.5	6.1	7.4	7.5	7.9	6.0	7.0	5.4	8.0	4.6	3.9	4.2
合計	100.0	100.0	100.0	100.0	100.0	100.0	100.0	100.0	100.0	100.0	100.0	100.0	100.0	100.0

地点別構成比

単位: %

構成比	歩行者											自転車		
	①	②	③	④	⑤	⑥	⑦	⑧	⑨	⑩	合計	⑨	⑩	合計
構成比	17.1	32.0	16.8	4.2	6.8	5.5	8.9	5.4	1.6	1.7	100.0	48.8	51.2	100.0