

川西能勢口駅周辺歩行者
・自転車通行量調査

報 告 書

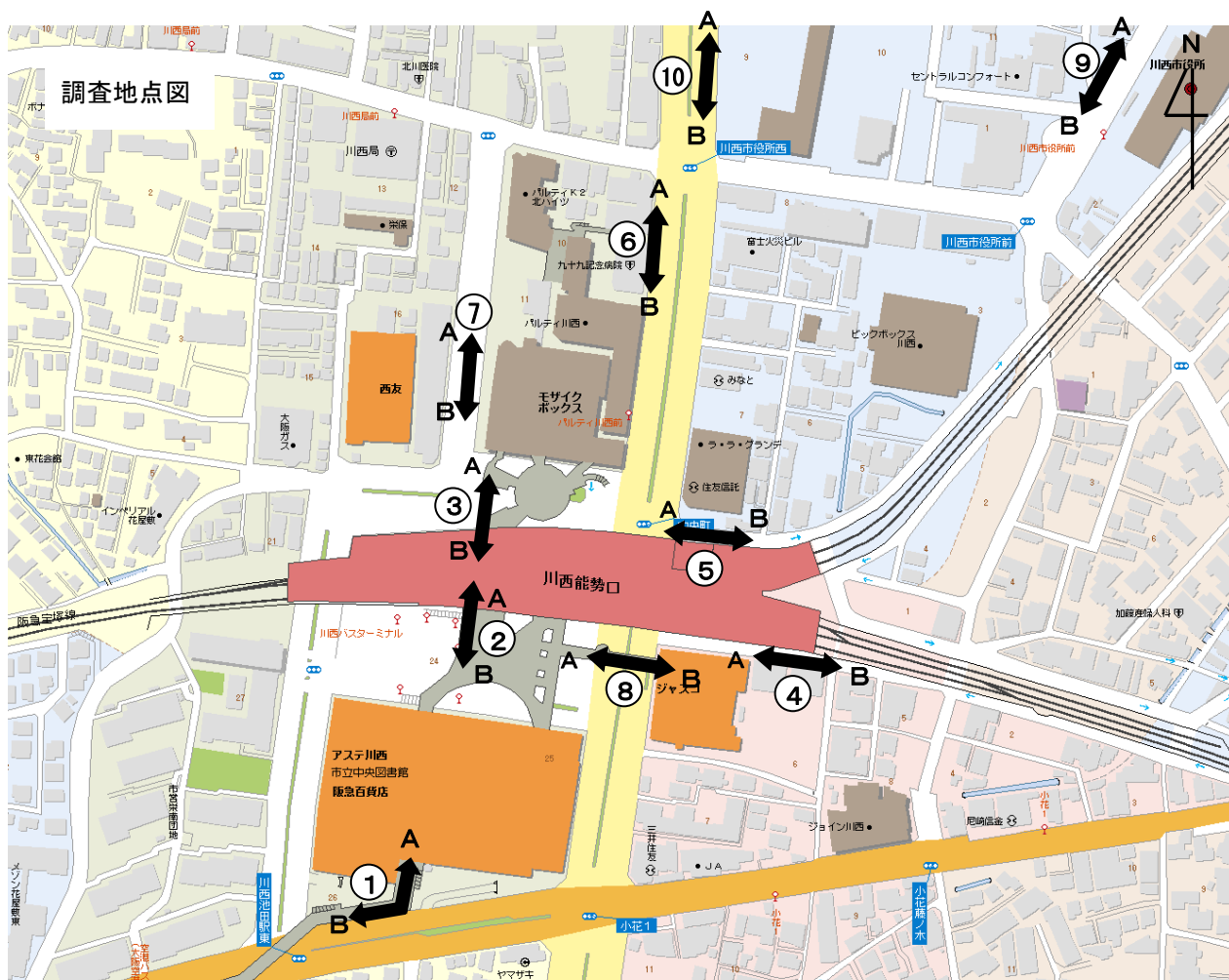
平成 30 年度

川西市中心市街地活性化協議会

目 次

1. 調査の実施概要	1
2. 調査結果の概要	2
(1) 総通行量	2
(2) 地点別通行者数	2
(3) 時間別通行者数	6
(4) 休平日比	8
(5) 前回調査との比較	10
3. 地点別調査結果	13
4. 調査結果の総括	25
【調査結果集計表】	31

■調査地点及び調査地点名称



調査地点	
①	アステ川西南側の歩行者デッキ
②	川西能勢口駅南の歩行者デッキ（出・入）
③	川西能勢口駅北の歩行者デッキ
④	高架側道 KOHYO 川西店南側の歩道
⑤	川西能勢口駅北東中央交番前の歩道
⑥	県道パルティ川西前の歩道
⑦	モザイクボックス西の歩道
⑧	イオン川西店連絡通路
⑨	川西市役所前西側の歩道（自転車通行量も計測）
⑩	県道 12 号線川西中央駐車場前の歩道（自転車通行量も計測）

1. 調査の実施概要

(1) 調査目的

川西能勢口駅ならびに近接する商業集積地周辺における歩行者通行量、及びキセラ川西（中央北）地区と駅周辺地区との歩行者・自転車の通行量について調査し、中心市街地における歩行者等の流動状況についての把握を行う。

この調査の結果については、川西市中心市街地活性化基本計画に示す目標指標として活用する。

(2) 調査実施日

休日：平成30年11月14日（水曜日）、天候：晴れ

平日：平成30年11月18日（日曜日）、天候：曇り時々晴れ

(3) 調査時間

9時～20時（11時間）

(4) 調査対象

調査地点を通行する歩行者、自転車（自転車は地点⑨⑩のみ）

※幼児も含む自力歩行者を測定。自転車（地点⑨⑩を除く）・手押しバイク等は含まない。

(5) 調査方法

調査員のカウンター（数取器）による全数調査

(6) 調査地点

川西能勢口駅ならびに近接する商業集積地周辺、昨年度と同じ10地点。

内2地点（地点⑨、⑩）は、平成27年から自転車通行量を計測。

※比較分析にあたっては、平成26年から30年（今回）の5年間で比較を行った。

■調査履歴

	H21年	22年	23年	24年	25年	26年	27年	28年	29年	30年
休日	○	○	○	○ 11/25	○ 11/24	○ 11/23	○ 11/15	○ 11/20	○ 11/19	○ 11/18
平日	○	○	○	○ 11/27	○ 11/20	○ 11/19	○ 11/18	○ 11/16	○ 11/15	○ 11/14
調査地点	19 8	8	8	8	10	10	10	10	10	10

※平成21年は、2月に19地点、11月に8地点の2回調査を実施している。

27年以降2地点で自転車交通量を調査（26年予備調査）。

2. 調査結果の概要

川西能勢口駅周辺の歩行者・自転車通行量は、平成 20 年から毎年実施しているもので、川西能勢口駅ならびに近接する商業集積地周辺における歩行者・自転車の流動状況がどのように変化しているのかを把握するために実施するものである。

自転車通行量については、26 年の予備調査を経て 27 年より調査を実施している。

(1) 総通行量

平日 (11月14日/水) : 65,462人 休日 (11月18日/日) : 66,026人

(内 平日の歩行者 63,374人、平日の自転車 2,088台)

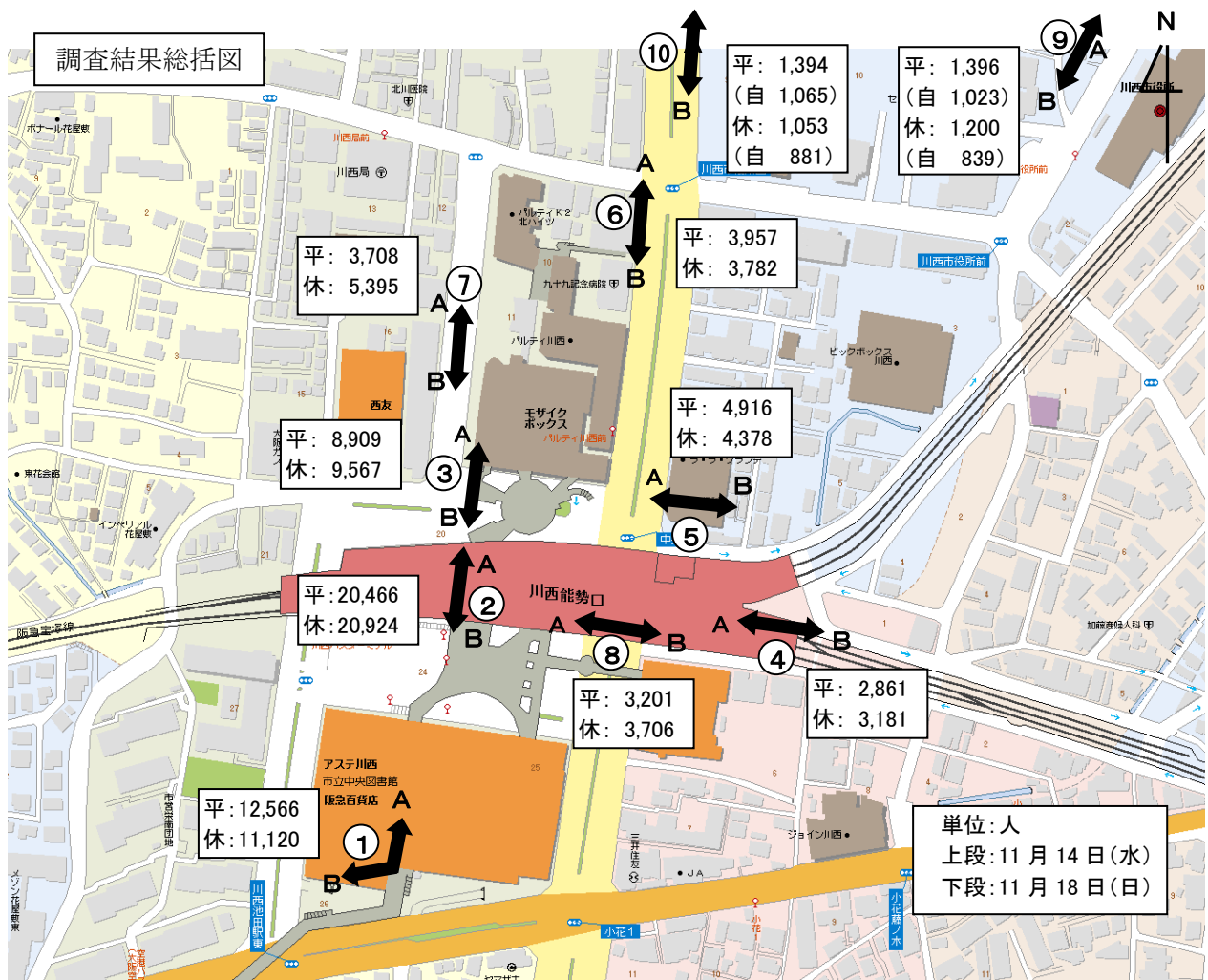
休日の歩行者 64,306人、休日の自転車 1,720台)

平日休日とも前年度より減少となった。特に平日は、昨年度より大幅な減少となった。

※ 調査日の調査時間中、平日は“曇り時々晴れ”、休日は“晴”

(2) 地点別通行者数

平休日ともに最大通行量の地点②(駅南デッキ) 地点①(アステ南デッキ) の通行量に変動はないが、平日ではその他の地点 8カ所全てで通行量が減少している。

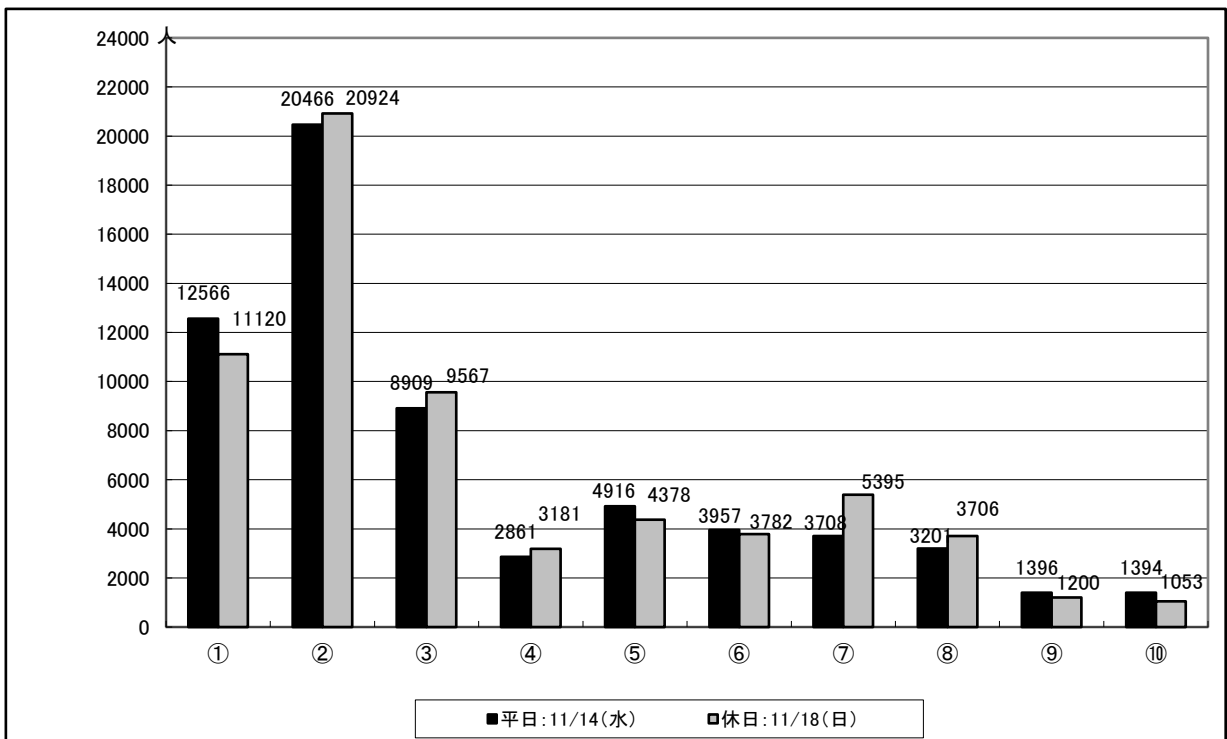


地点③（駅北デッキ）の計測では平休日とも大きく減少しており、休日は過去10年間の調査の最小値で初めて1万人以下となった。平休日とも駅北への通行量は減少する傾向にある。

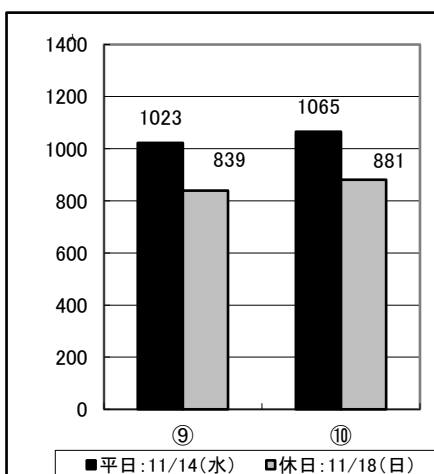
また地点⑦（モザイク西）の通行量も平休日共に減少しているが、特に平日の減少が大きく、昨年旧ラウンドワン施設への店舗開設の影響による通行量増加が平日では続かなかったと考えられる。

県道東側の地点においても平日通行量は全て減少となっているが、キセラ地区との動線である地点⑨（市役所西）地点⑩（県道12号）の休日「徒歩+自転車」通行量は増加となっている。地点④（高架南）は昨年の休日通行量の大きな減少を戻している。

□ 地点別歩行者数



□ 地点別自転車数



平日 【 H30. 11. 14 (水) 】

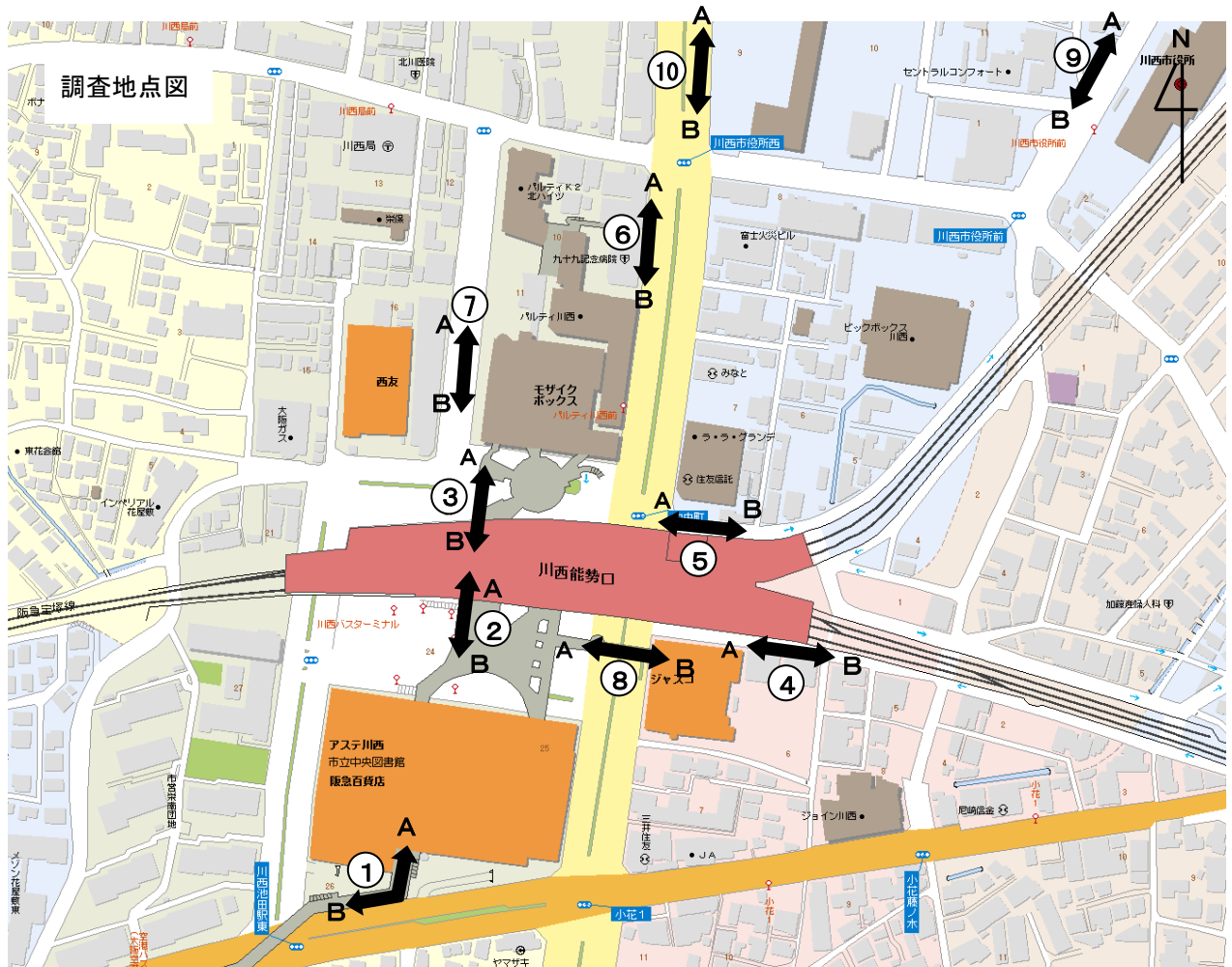
単位：人

		A方向	B方向	合計
歩行者	① アステ川西南側の歩行者デッキ	7,341	5,225	12,566
	② 川西能勢口駅南の歩行者デッキ	10,469	9,997	20,466
	③ 川西能勢口駅北の歩行者デッキ	5,068	3,841	8,909
	④ 高架側道 KOHYO 川西店南側の歩道	1,410	1,451	2,861
	⑤ 川西能勢口駅北東中央交番前の歩道	2,373	2,543	4,916
	⑥ 県道パルティ川西前の歩道	1,844	2,113	3,957
	⑦ モザイクボックス西の歩道	1,954	1,754	3,708
	⑧ イオン川西店連絡通路	1,629	1,572	3,201
	⑨ 川西市役所前西側の歩道	667	729	1,396
	⑩ 県道 12 号線川西中央駐車場前の歩道	568	826	1,394
	小 計	33,323	30,051	63,374
自転車	⑨ 川西市役所前西側の歩道	589	434	1,023
	⑩ 県道 12 号線川西中央駐車場前の歩道	469	596	1,065
	小 計	1,058	1,030	2,088
合 計		34,381	31,081	65,462

休日 【 H30. 11. 18 (日) 】

単位：人

		A方向	B方向	合計
歩行者	① アステ川西南側の歩行者デッキ	5,741	5,379	11,120
	② 川西能勢口駅南の歩行者デッキ	10,135	10,789	20,924
	③ 川西能勢口駅北の歩行者デッキ	5,309	4,258	9,567
	④ 高架側道 KOHYO 川西店南側の歩道	1,392	1,789	3,181
	⑤ 川西能勢口駅北東中央交番前の歩道	2,044	2,334	4,378
	⑥ 県道パルティ川西前の歩道	1,871	1,911	3,782
	⑦ モザイクボックス西の歩道	2,787	2,608	5,395
	⑧ イオン川西店連絡通路	1,866	1,840	3,706
	⑨ 川西市役所前西側の歩道	571	629	1,200
	⑩ 県道 12 号線川西中央駐車場前の歩道	474	579	1,053
	小 計	32,190	32,116	64,306
自転車	⑨ 川西市役所前西側の歩道	456	383	839
	⑩ 県道 12 号線川西中央駐車場前の歩道	399	482	881
	小 計	855	865	1,720
合 計		33,045	32,981	66,026



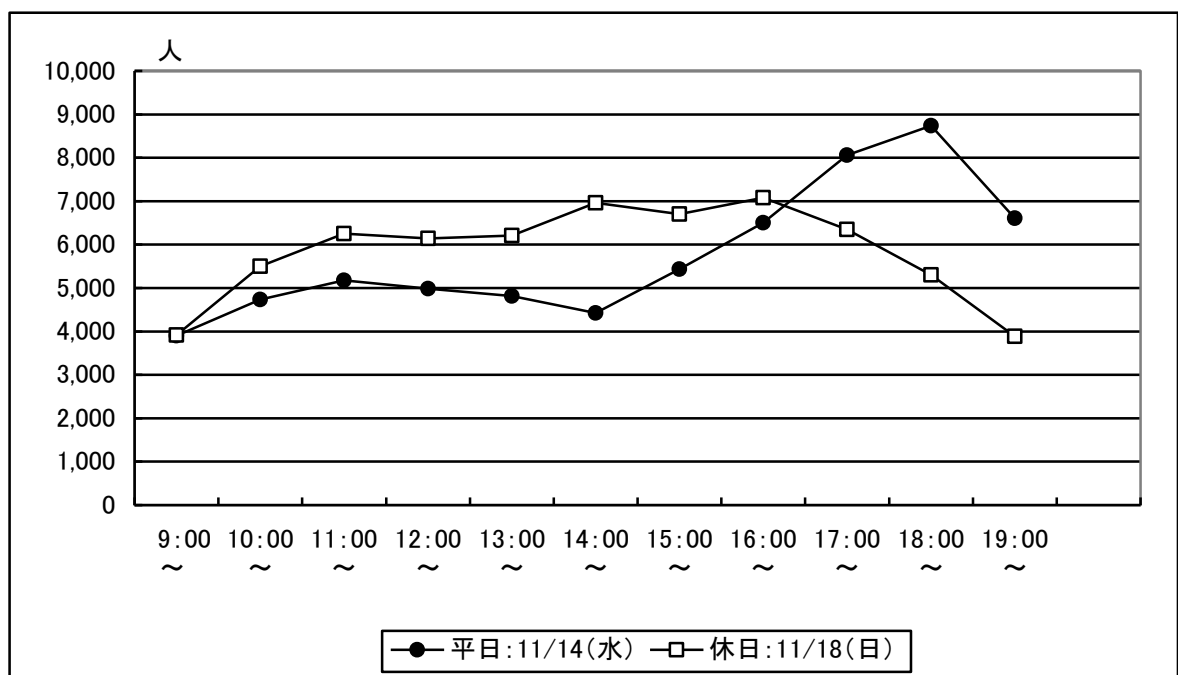
(3) 時間帯別通行者数

調査地点全 10 地点の通行量を時間帯別に見た結果が下記のグラフである。

1) 歩行者

- ・平日の通行量は 9 時台が最小で 3.9 千人、その後 10 時から 13 時台に 5 千人程度で推移し、14 時台に 4.4 千人に減少するものの、15 時台以降増加し、18 時台に 8.7 千人ととなり通行量のピークを迎える。19 時台では 6.6 千人と激減するが、それでも昼間以上の通行量があり、通勤通学の帰宅途上による通行量が多くを占めていると考えられる。
- ・休日の通行量は、9 時台の 4 千人から 11 時台の 6.2 千人に増加し、13 時台まで 6 千人強で推移する。その後は 7 千人近くまでに増加し 16 時台に 7 千人のピークとなり、以降減少し、以降 19 時台には 3.9 千人まで大きく通行量が減少する。
- ・平日は、9 時以前の通勤通学時間帯での通行量のピークが予想され、朝夕に通行量のピークを形成するものと推察される。最近 5 か年においても、時間帯別流動の傾向に大きな変化はない。
- ・休日については、11 時台～17 時台に多くの通行量が発生する昼間型の流動となっている。最近 5 か年を比較しても、平日と同様に時間帯別流動の傾向に大きな変化はない。
- ・川西能勢口駅周辺における歩行者等の流動特性は、平日の「通勤通学中心」流動、休日の「昼間のまちなか利用」流動となっている。

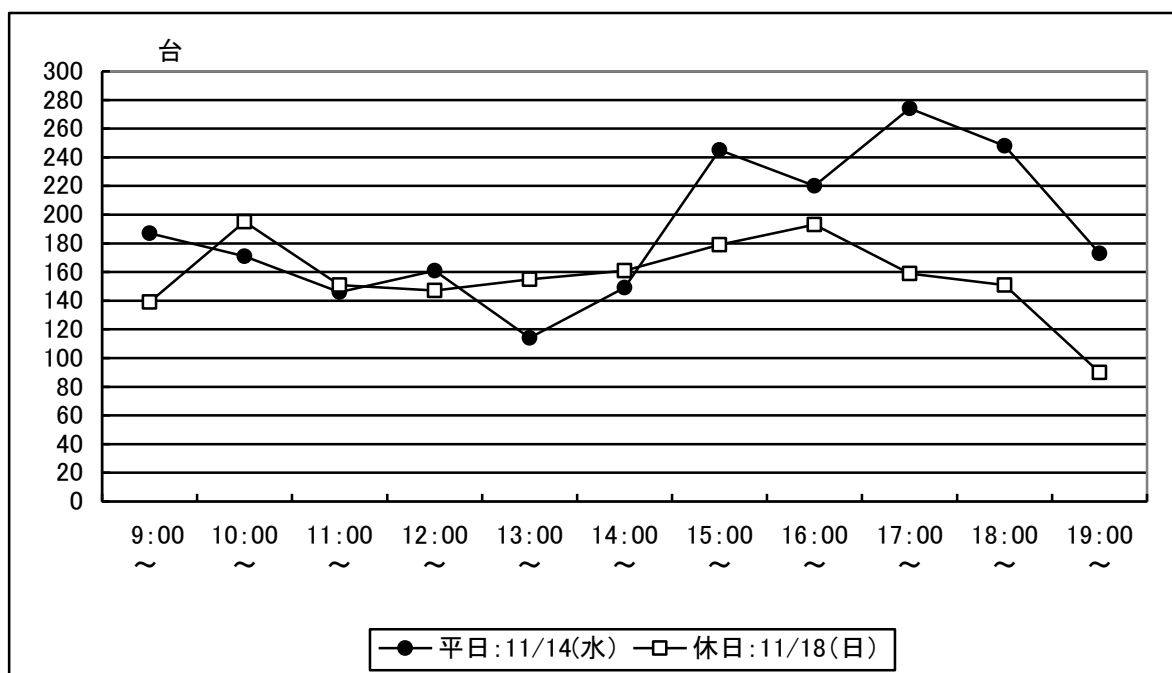
□時間帯別歩行者数



2) 自転車

- ・自転車の平日通行量については、夕方中心の利用状況を示している。9時台の187台から13時台の114台まで減少し(12時台は161台とやや多くなる)、その後17時台の274台まで増加、18時台も248台と多くの通行量があるものの19時台に173台まで減少する。
- ・休日については、9時台139台から10時台195台に急増しピークとなった後、11時台には151台に減少した後少しずつ増加し16時台に193台となる。その後減少となり、19時台には一気に90台に減少する。
- ・自転車の通行量を歩行者と比較すると、自転車・歩行者とも平休日のパターンが同様の傾向を示しているものの、平日15時台、休日は10時台に急に増加しているなど買い物などの行動による自転車利用の特徴がみられる。
- ・過去の調査においても、平日休日の時間利用パターンは今回とほぼ同じ傾向となっている。

□時間別自転車数

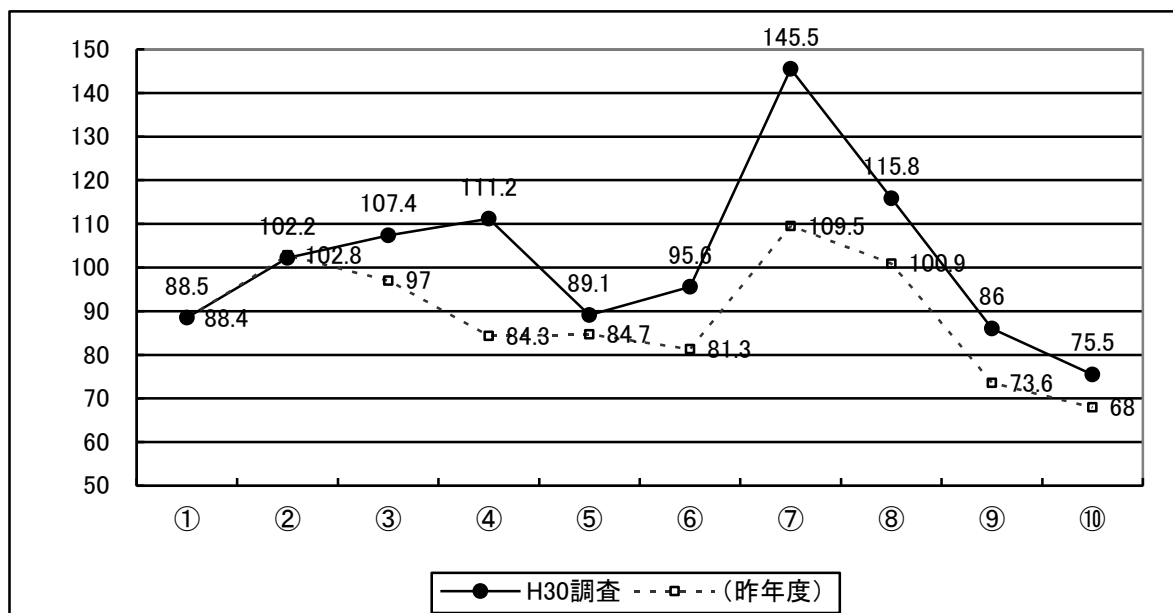


(4) 休平日比

1) 調査地点別

- ・調査地点別では、地点⑦（モザイク西）が145.5と高い数値を示している。次いで地点⑧④③が110程度の値となっている。数値の低い地点は、地点①⑤⑨が90以下で、地点⑩（県道12号線）が75.5と最も低い数値となっている。休平日比は地点により大きな差異が生じており、駅周辺では地区（調査地点）により平日と休日の通行パターンが大きく異なっている。
- ・今年は昨年に比し、平日利用者の減少が大きく休平日比が全体的に高い数値を示しており、地点①②を除くすべての地点で休平日比が大きな値となり、特に地点④（高架南、休平日比84.3→111.2）地点⑦（休平日比109.5→145.5）では大きく変動している。川西能勢口の駅を結ぶ動線にある地点①②では休平日比は昨年と同じとなっている。
- ・自転車については、今回は地点⑨（市役所前）⑩（県道12号線）ともに82程度であり、前回（両地点とも70程度）よりも休日の利用が多くなっているものの、中心市街地北部キセラ地区との流動は、自転車・歩行者ともに平日が多くなっている。

□歩行者休平日比（平日100.0）



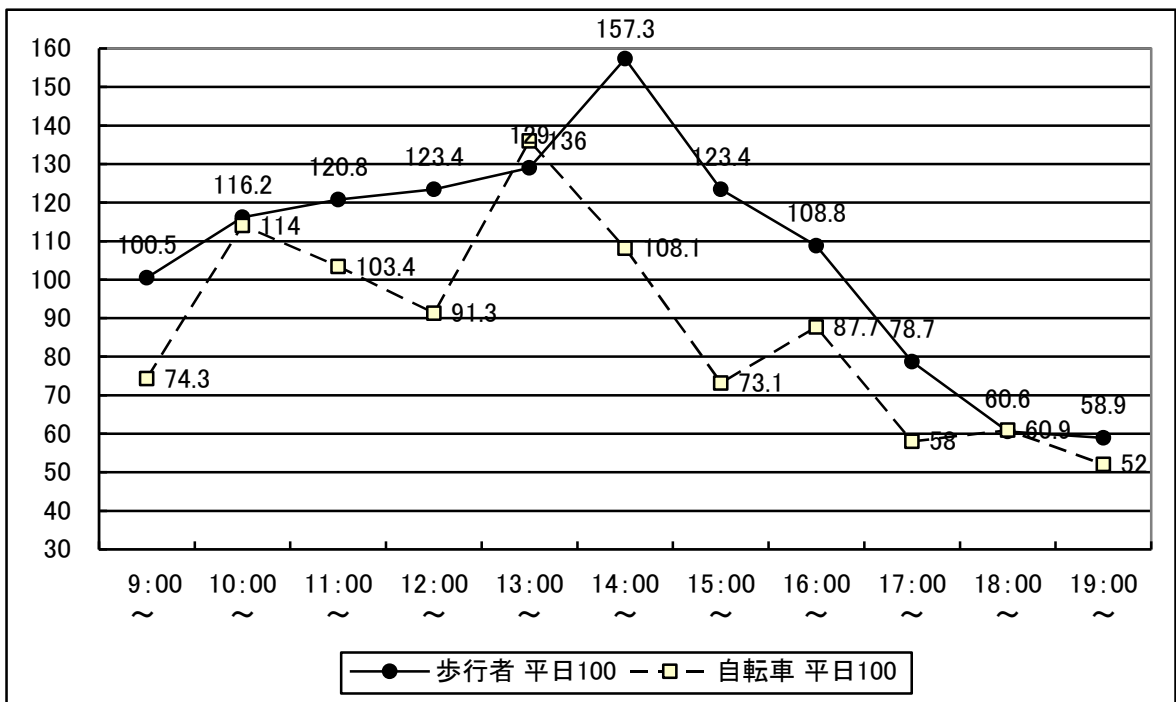
休平日比（平日100.0）

	①	②	③	④	⑤	⑥	⑦	⑧	⑨	⑩
歩行者	88.5	102.2	107.4	111.2	89.1	95.6	145.5	115.8	86.0	75.5
自転車	-	-	-	-	-	-	-	-	82.0	82.7

2) 時間帯別

- ・歩行者の通行量の休平日比を時間帯別にみると、日中の時間帯では午前午後とも休日の通行量が多く、10時台から15時台では平日の20%以上多く、特に14時台では157.3と休日が平日の6割近く多い通行量となっている。しかし17時以降の時間帯では平日の通行量が圧倒的に多くなり、休平日比が大きく減少し17時台78.7、18時台60.9、19時台52.0と低い値となっている。
- ・自転車利用者は⑨⑩の2地点のみであるが、歩行者同様時間帯により休平日比に大きな差があり、朝9時台及び15時以降夕方から夜にかけて休平日比が低く、平日の通学や通勤の時間帯での自転車通行量が多い。
- ・川西能勢口駅周辺の通行量は、平日では朝夕の通勤通学による流動が多く、休日では昼間の買い物客等が平日よりも20%以上多く、休平日の駅周辺利用の違いが顕著である。

□時間帯別休平日比

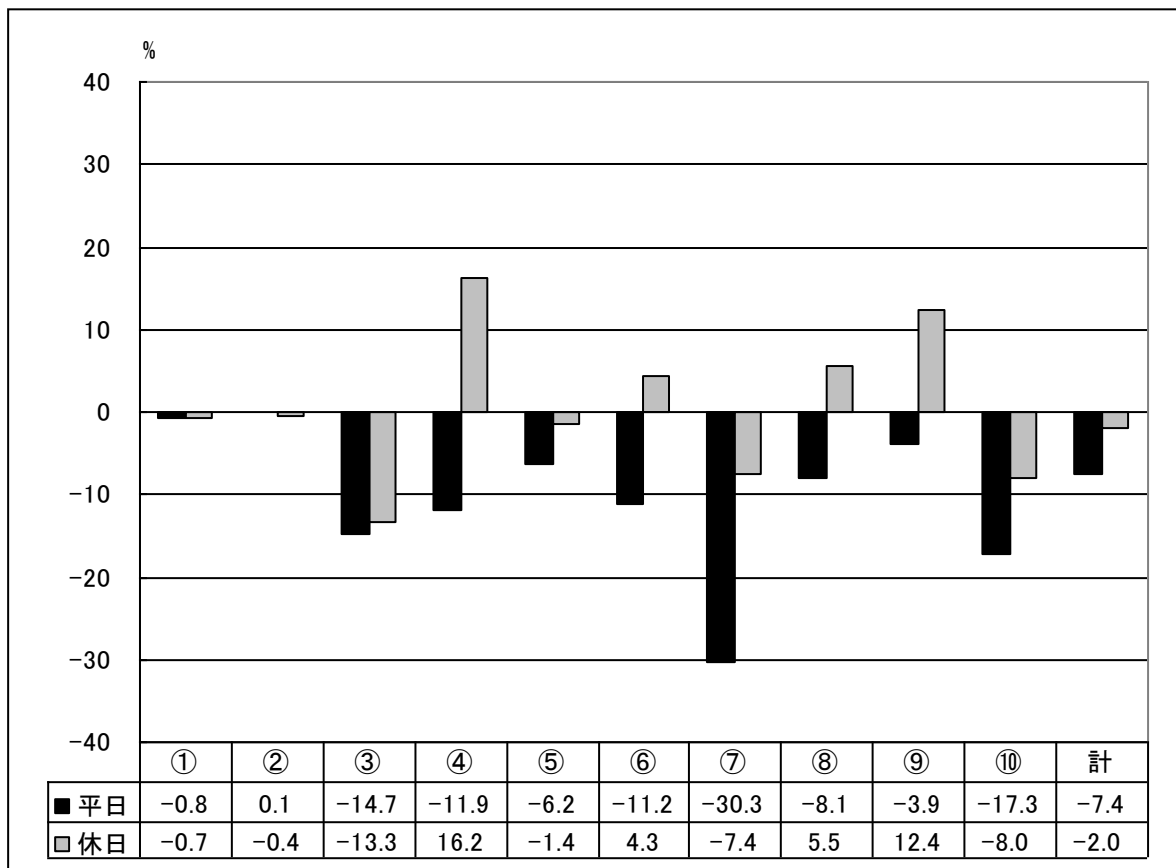


(5) 前回調査との比較

1) 歩行者

- ・前回調査と比較すると、歩行者の調査地点である全 10 地点での通行量は、平日 7.4% 減、休日 2.0% 減と平休日共に減少となった。特に平日では、ほぼすべての地点で減少となり、平日のまちなかでの通行量が大きく減少し賑わいの低下が伺われる。
- ・地点別に見ると、駅間を結ぶ動線の地点①②（アステ・駅南のデッキ）では休平日ともに変化はほとんどないものの、他の多くの地点で 10% 程度の増減が表れている。
- ・地点③（駅北デッキ）地点⑩（県道 12 号線）では平日・休日ともに減少しており、特に平日の減少が大きくなっている。地点③については平日通行量が昨年大きく増加していたため今回の減少が大きな値として捉えられる。
- ・地点④（高架南）地点⑨（市役所西）では、休日は大きく増加しているものの、平日は減少という状況にある。地点④では昨年も 20% 近く減少しており、通行量の低下傾向が強まっている。
- ・地点⑦（モザイク西）の通行量は休平日とも減少しているが、特に平日が 30.3% 減と大きく減少している。昨年の調査では旧ラウンドワンビルでの飲食レジャー施設開業の影響で平日の通行量が 2 倍近く増加していたため、今回は日常利用に落ち着いてきたと思われる。
- ・平日では、まちなか全体の賑わい低下が見られるものの、休日では地点⑦⑨など駅東側での通行量の回復がみられる。

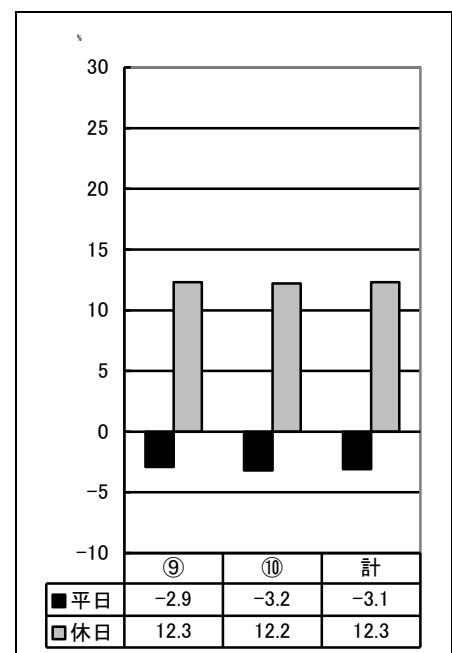
□前回増減率（歩行者）



2) 自転車

- 自転車についても歩行者と同様の傾向を示し、地点⑨（市役所前）⑩（県道 12 号線）ともに平日は若干の減少（3%程度減）、休日は 12%程度の増加となっている。
- キセラ地区における施設の利用及び今後の整備状況により、この地点の通行量は大きく変化することが見込まれる。

□前回増減率（自転車）



口経年調査との比較（歩行者）

平日

単位：人

	H26年	H27年	H28年	H29年	H30年	増減(%) H30/H29
① アステ川西南側の歩行者デッキ	12,604	12,351	13,860	12,666	12,566	-0.8
② 川西能勢口駅南の歩行者デッキ	19,830	19,207	20,783	20,443	20,466	0.1
③ 川西能勢口駅北の歩行者デッキ	8,727	9,317	8,887	10,439	8,909	-14.7
④ 高架側道 KOHYO 川西店南側の歩道	2,497	2,260	3,090	3,247	2,861	-11.9
⑤ 川西能勢口駅北東中央交番前の歩道	5,155	4,536	4,994	5,243	4,916	-6.2
⑥ 県道パルティ川西前の歩道	4,169	3,750	5,212	4,458	3,957	-11.2
⑦ モザイクボックス西の歩道	4,043	3,409	3,263	5,321	3,708	-30.3
⑧ イオン川西店連絡通路	2,560	2,783	3,180	3,482	3,201	-8.1
⑨ 川西市役所前西側の歩道	1,486	1,086	1,388	1,452	1,396	-3.9
⑩ 県道12号線川西中央駐車場前の歩道	1,639	1,615	1,618	1,685	1,394	-17.3
歩行者 計	62,710	60,314	66,275	68,436	63,374	-7.4
⑨ 川西市役所前西側の歩道	909	384	1,072	1,054	1,023	-2.9
⑩ 県道12号線川西中央駐車場前の歩道	921	443	1,078	1,100	1,065	-3.2
自転車 計	1,830	827	2,150	2,154	2,088	-3.1

休日

単位：人

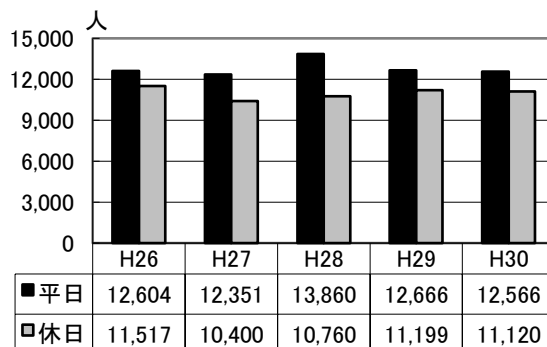
	H26年	H27年	H28年	H29年	H30年	増減(%) H30/H29
① アステ川西南側の歩行者デッキ	11,517	10,400	10,760	11,199	11,120	-0.7
② 川西能勢口駅南の歩行者デッキ	22,235	21,296	20,212	21,007	20,924	-0.4
③ 川西能勢口駅北の歩行者デッキ	10,663	10,909	10,128	11,030	9,567	-13.3
④ 高架側道 KOHYO 川西店南側の歩道	2,689	2,923	3,345	2,737	3,181	16.2
⑤ 川西能勢口駅北東中央交番前の歩道	5,080	4,891	4,577	4,441	4,378	-1.4
⑥ 県道パルティ川西前の歩道	4,979	4,397	5,128	3,626	3,782	4.3
⑦ モザイクボックス西の歩道	4,033	4,645	3,095	5,824	5,395	-7.4
⑧ イオン川西店連絡通路	2,976	3,731	3,891	3,512	3,706	5.5
⑨ 川西市役所前西側の歩道	1,208	1,071	1,088	1,068	1,200	12.4
⑩ 県道12号線川西中央駐車場前の歩道	1,022	1,182	1,150	1,145	1,053	-8.0
歩行者 計	66,402	65,445	63,374	65,589	64,306	-2.0
⑨ 川西市役所前西側の歩道	697	775	797	747	839	12.3
⑩ 県道12号線川西中央駐車場前の歩道	731	939	825	785	881	12.2
自転車 計	1,428	1,714	1,622	1,532	1,720	12.3

3. 地点別調査結果

調査地点 ①	アステ川西南側の歩行者デッキ
--------	----------------

【データ】

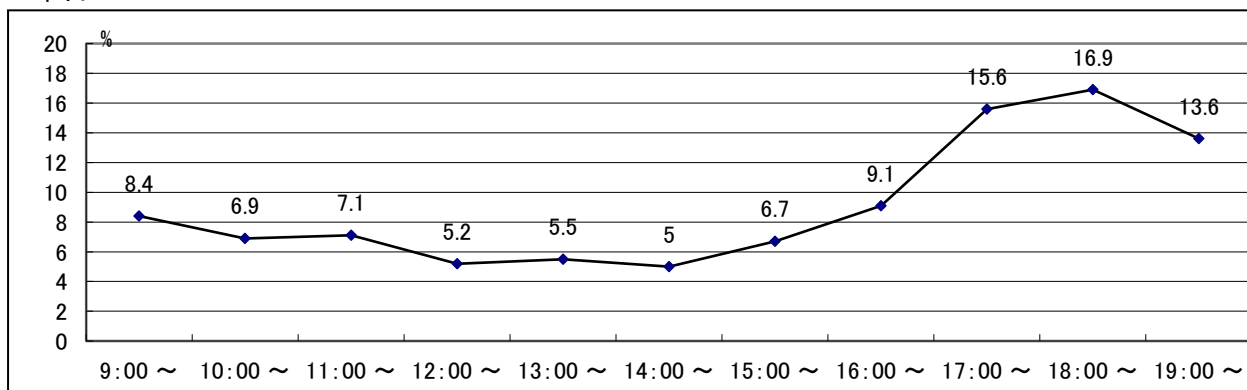
総歩行者数：平日 12,566 人／休日 11,120 人
 ピーク時間：平日 18 時台／休日 分散
 休平日比：88.5（平日=100.0）
 前回増減率：平日▲0.8%／休日▲0.7%



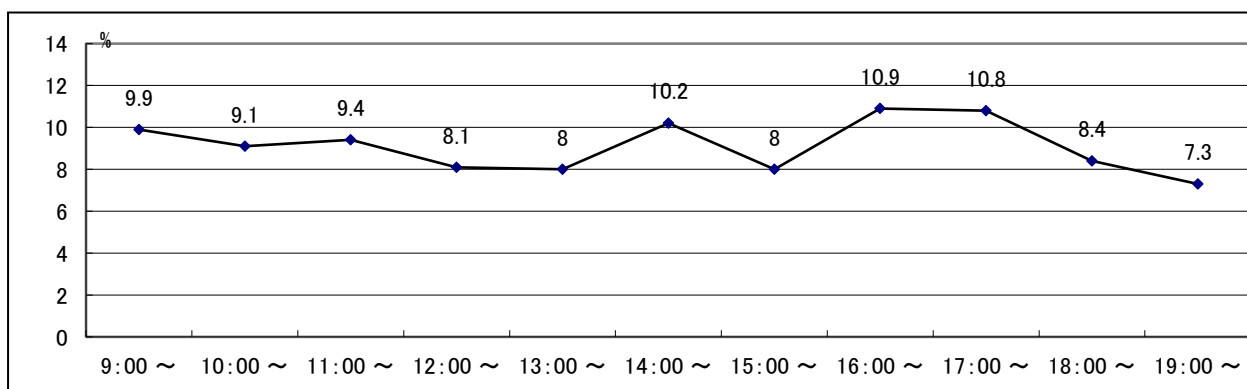
- アステから J R への連絡通路にあたる地点で、J R と阪急・能勢電及び駅前広場のバスをつなぐ交通結節の動線上にあり、通行量は地点②に次ぎ多い地点である。
- 通行量は前回調査と比べ、平日休日ともにほとんど変化していない（1%未満の減少）。最近 5 年間で見ても、28 年の平日を除いては平休日共に大きな変動はなく平日は 12.5 千人程度、休日は 11 千人程度となっている。
- 時間帯別では、平日昼間の通行量は少なく夕方から帰宅ラッシュ時の 18 時台にピークを迎える。休日は一日を通して変動は少なく 18 時台には減少している。

□時間帯別構成比

<平日>



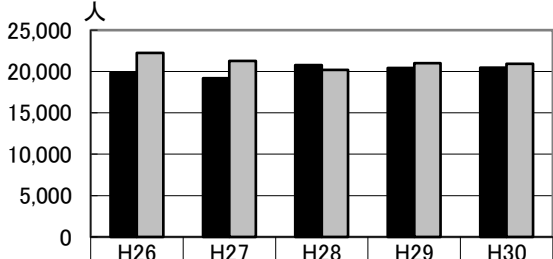
<休日>



調査地点 ②	川西能勢口駅南の歩行者デッキ
--------	----------------

【データ】

総歩行者数：平日 20,466 人／休日 20,924 人
 ピーク時間：平日 18 時台／休日 15 時台
 休平日比：102.2（平日=100.0）
 前回増減率：平日 0.1%／休日▲0.4%



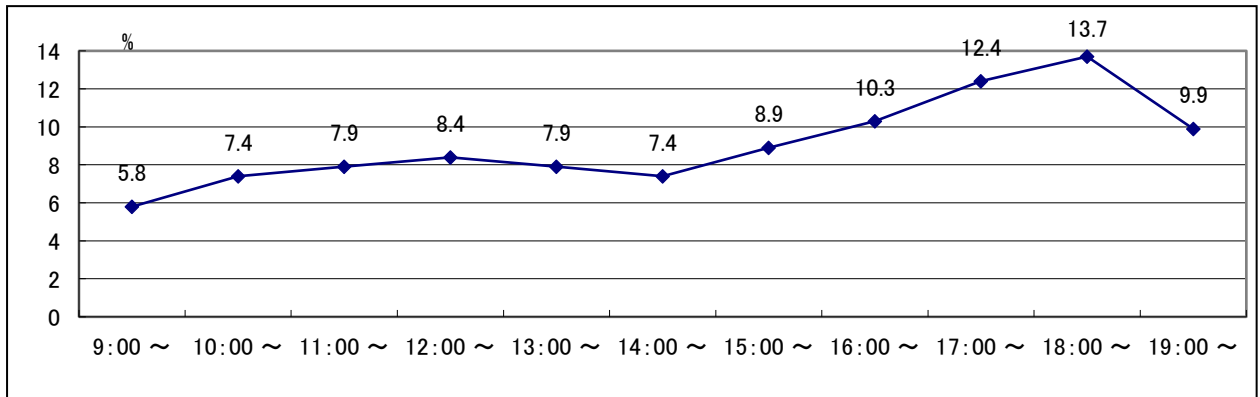
	H26	H27	H28	H29	H30
■平日	19,830	19,207	20,783	20,443	20,466
□休日	22,235	21,296	20,212	21,007	20,924

○公共交通機関の結節点である川西能勢口駅の流動のメインにあたる地点で、全調査地点では最も多い 2 万人以上の通行量（平休日とも）を計測している。

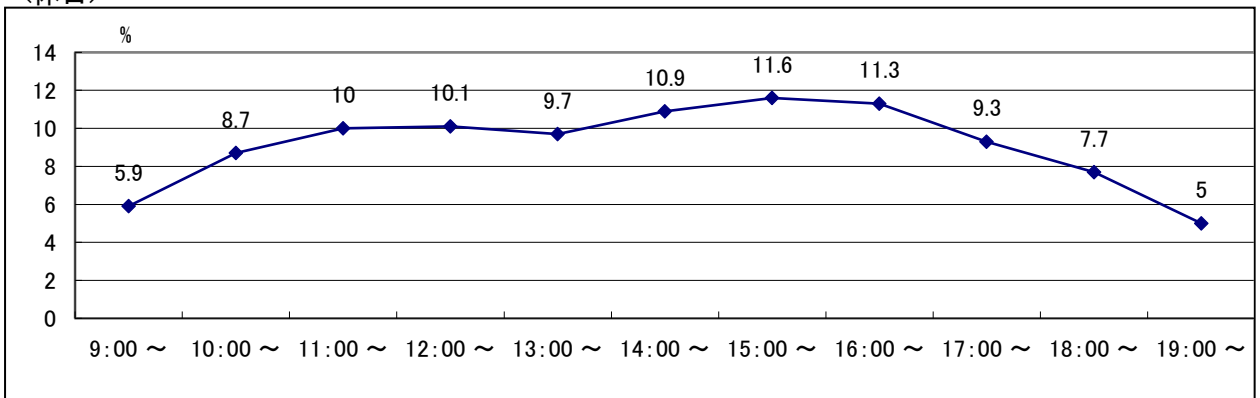
○平日休日ともに昨年からの変動はなく（1%未満の増減）、28 年以降毎年 2 万人を越す流動が発生しているが、26・27 年は駅周辺利用中心が休日型であったのに対しそれ以降は平休日均衡型に変化してきている。

○時間帯別では、平日は 10 時以降 15 時までほぼ一定の値であり 15 時以降増加し 18 時台にピークとなり、19 時台では一気に減少する。休日は、昼間時間帯を中心に全時間ほぼ一定の流動を示しており大きな変動はなく、17 時以降に減少している。

□時間帯別構成比
 <平日>

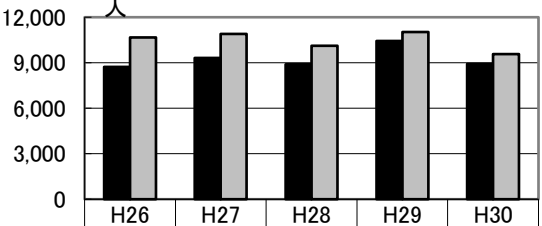


<休日>



【データ】

総歩行者数：平日 8,909 人／休日 9,567 人
 ピーク時間：平日 17～18 時台／休日 分散
 休平日比：107.4（平日=100.0）
 前回増減率：平日▲14.7%／休日▲13.3%

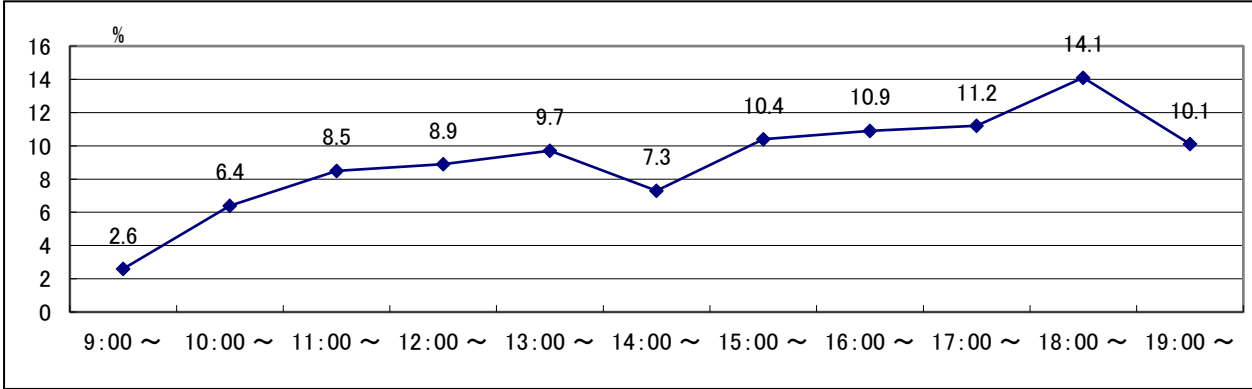


	H26	H27	H28	H29	H30
■平日	8,727	9,317	8,887	10,439	8,909
□休日	10,663	10,909	10,128	11,030	9,567

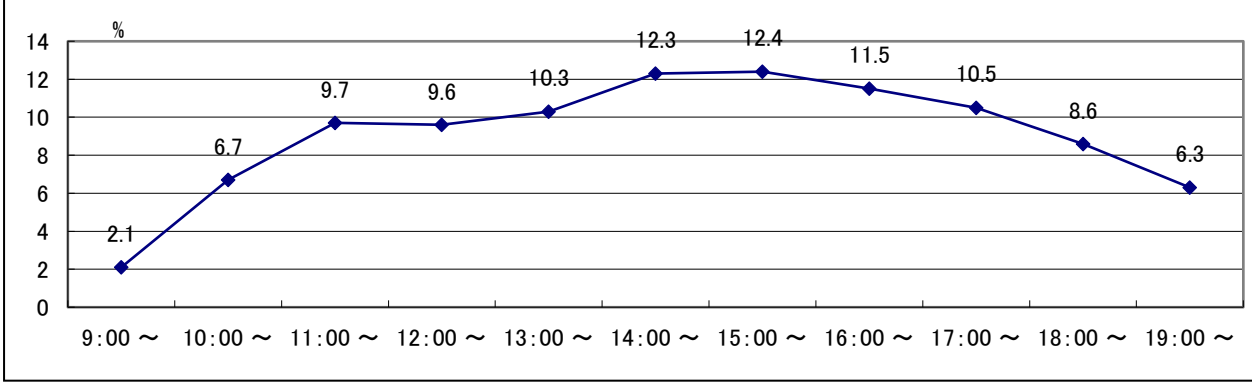
- 平日・休日ともに通行量は1万人に近く、全地点中3番目の通行量となっている。
- 平休日とも昨年から大きく減少しているが、平日は近年の平均的な9千人程度の通行量となったのに対し、休日の通行量については昨年比だけでなく過去5年の値と比べても大きく減少している。
- 時間帯別では、平休日とも朝9時台は極端に少なく10時以降増加する傾向にあり、平日は18時まで緩やかに増加後（14時台のみ減少）18時台にピークとなる。休日では10時以降16時台まで緩やかに推移した後、時間を追って減少している。

□時間帯別構成比

<平日>



<休日>



【データ】

総歩行者数：平日 2,861 人／休日 3,181 人
 ピーク時間：平日 18 時台／休日 11 時台
 休平日比：111.2（平日=100.0）
 前回増減率：平日▲11.9%／休日 16.2%

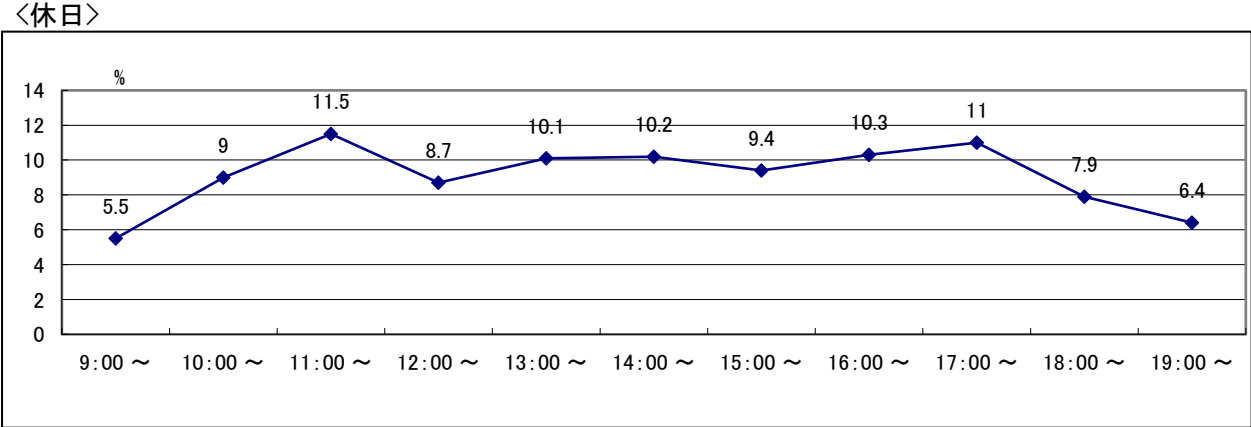
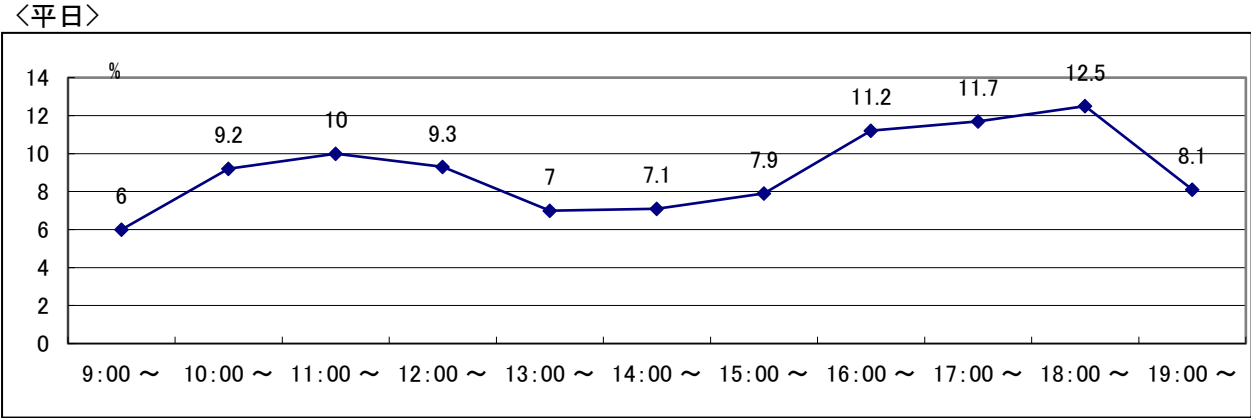
	H26	H27	H28	H29	H30
■ 平日	2,497	2,260	3,090	3,247	2,861
□ 休日	2,689	2,923	3,345	2,737	3,181

○ 駅東高架下の KOHYO とイオンの間にある道路で、平休日とも 3 千人程度の通行量がある。

○ 26 年からの推移をみると、平日は 28 年 29 年と大きく伸びてきた通行量が本年減少している。休日は昨年から大きく増加しているが、近年は増減を繰り返し変動が大きい。

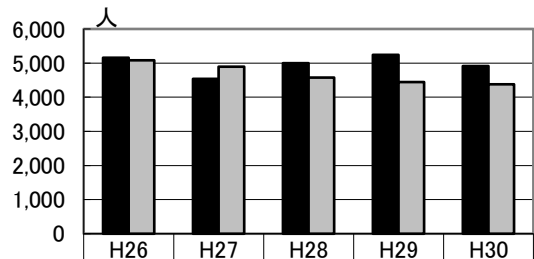
○ 時間帯別では、平日は大型小売店に近接していることから買い物時間である 10 時～12 時台 16 時～18 時台が多く、休日では 11 時台がピークとなっているが、10 時から 17 時台まですべての時間帯でほぼ同じ交通量となっている。

□ 時間帯別構成比



【データ】

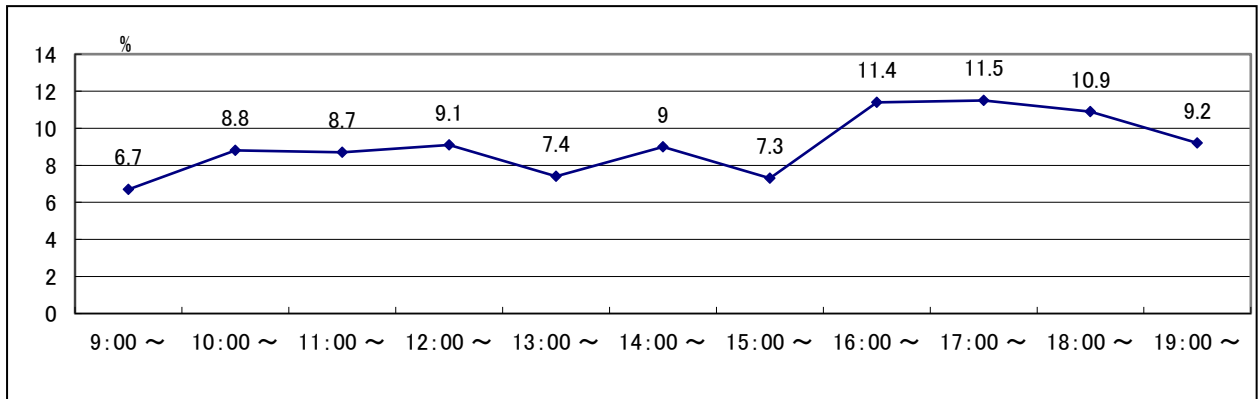
総歩行者数：平日 4,916 人／休日 4,378 人
 ピーク時間：平日 16～17 時台／休日 分散
 休平日比：89.1（平日=100.0）
 前回増減率：平日▲6.2%／休日▲1.4%



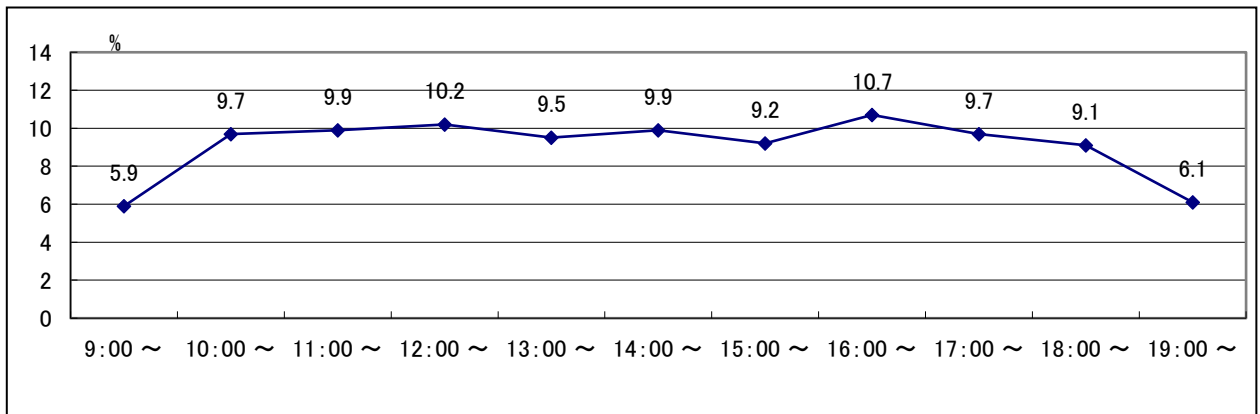
	H26	H27	H28	H29	H30
■ 平日	5,155	4,536	4,994	5,243	4,916
□ 休日	5,080	4,891	4,577	4,441	4,378

○ 駅東高架北側の側道で市役所等の公共施設に続く動線にあり、5千人弱の通行量がある。
 ○ 平日は昨年からは減少しているものの、26年以降5千人前後の通行量で推移している。
 休日は26年の5千人をピークに減少傾向が続いており近年5年間の最小値となった。
 ○ 時間帯別では、平日は10時から14時台までほぼ同じ通行量で15時台に若干少なくなるが16時台に増加し18時台までは多くの通行量がある。休日については朝と夜の時間帯を除いて10時から18時台まで、ほぼ一定した通行量となっている。

□ 時間帯別構成比
 <平日>



<休日>



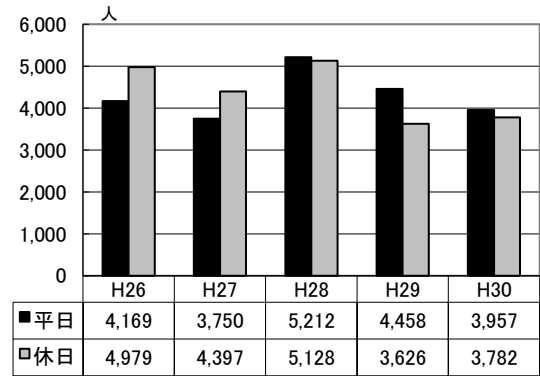
【データ】

総歩行者数：平日 3,957 人／休日 3,782 人

ピーク時間：平日 17 時台／休日 分散

休平日比：95.6（平日=100.0）

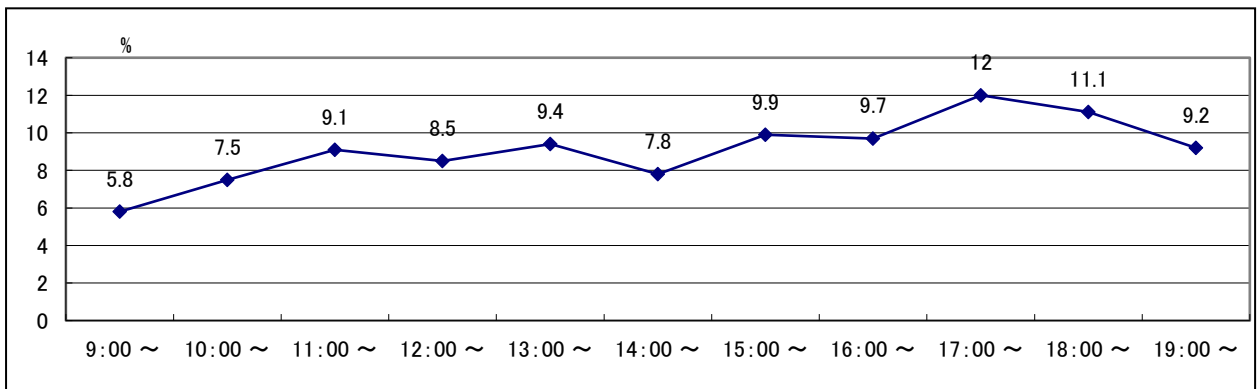
前回増減率：平日▲11.2%／休日 4.3%



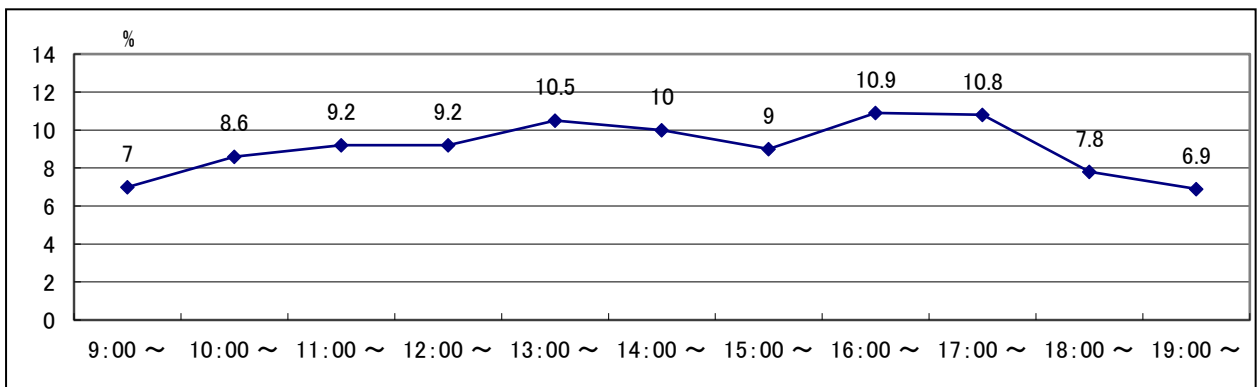
- 駅北側南北幹線道路沿いの商業施設前の地点で、4千人弱の通行量となっている。
- 平日は28年から減少が続き4千人を下回ったが、休日は昨年から少し増加している。
近年において28年が突出した通行量であったため通行量の増減の幅は大きくなっているが経年の傾向を見ると平休日とも減少している。
- 時間帯別では、平日は朝から夕方にかけて増加傾向で推移し夕方17時台に最大通行量となる。休日も平日と同様に推移するものの、18時台以降の夕方から夜にかけての通行量の減少が顕著である。

□時間帯別構成比

<平日>

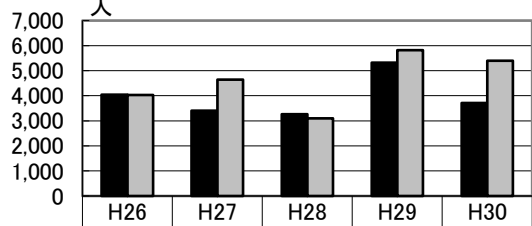


<休日>



【データ】

総歩行者数：平日 3,708 人／休日 5,395 人
 ピーク時間：平日 18 時台／休日 12 時台
 休平日比：145.5（平日=100.0）
 前回増減率：平日▲30.3%／休日▲7.4%

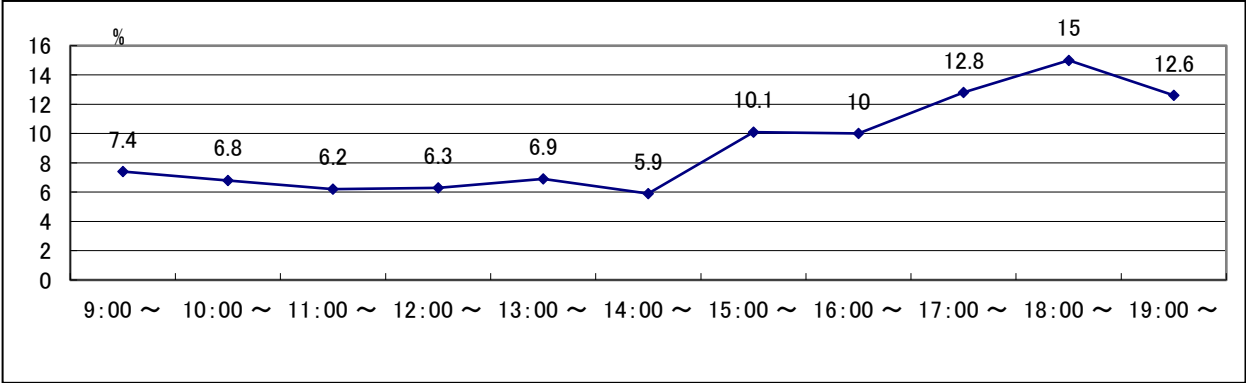


	H26	H27	H28	H29	H30
■平日	4,043	3,409	3,263	5,321	3,708
□休日	4,033	4,645	3,095	5,824	5,395

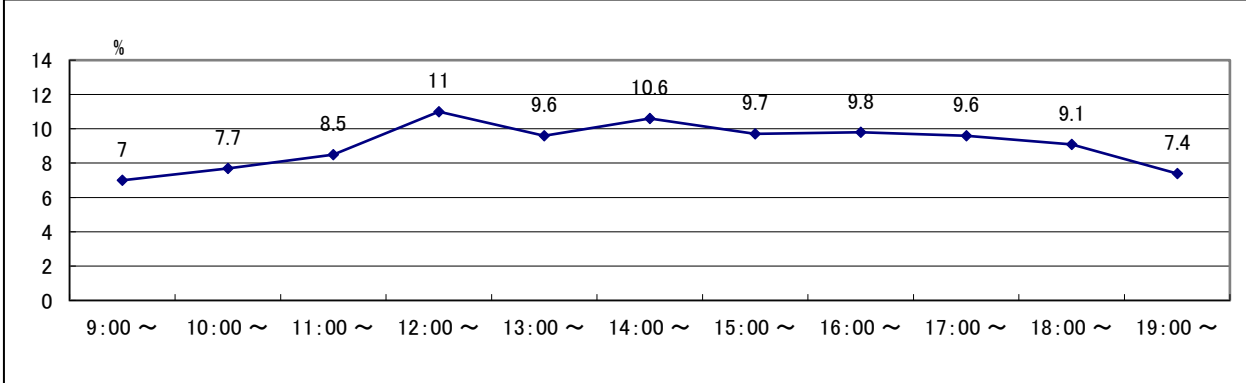
○駅から北の住宅地区に向かう動線にあるが、立地施設の状況により通行量の変動が大。
 ○平日休日ともに減少している。特に平日では対前年-30.3%と大幅な減少となっているが、昨年に旧ラウンドワン施設の開業により増大していた通行量が落ち着いたものと考えられる。施設の利用が休日中心であり、休日の通行量は平日ほどの減少となっていない。
 ○平日は14時台までの通行量は少なく、15時台に急増し以降18時台まで増加し18時台にピークとなる。休日は、朝と夜の時間帯ではやや少ない値であるものの、調査時間帯全てでほぼ同じ通行量であり日中の流動に変動は少ない。

□時間帯別構成比

<平日>



<休日>



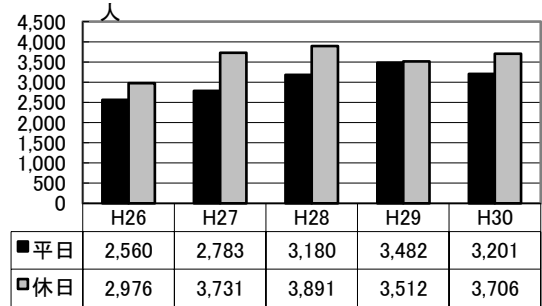
【データ】

総歩行者数：平日 3,201 人／休日 3,706 人

ピーク時間：平日 11 時台 17 時台
／休日 14 時台

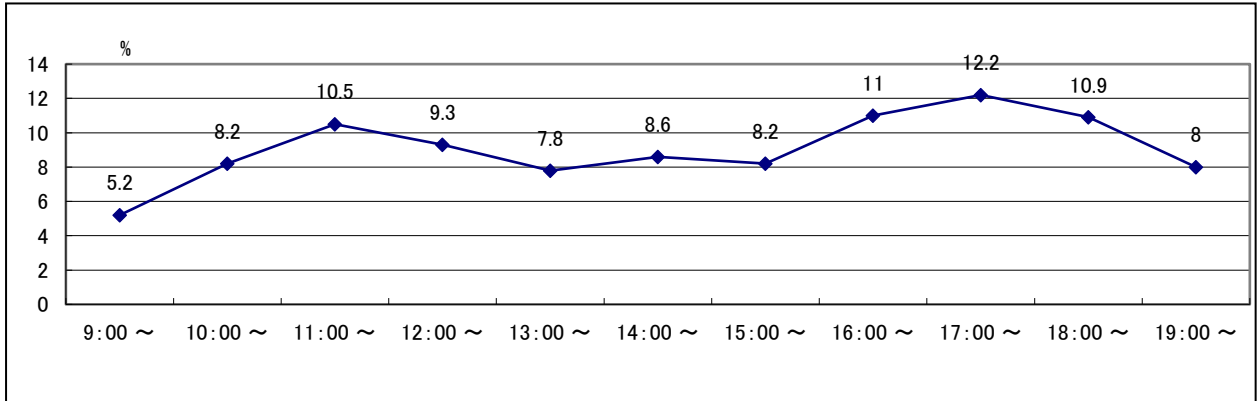
休平日比：115.8 (平日=100.0)

前回増減率：平日▲8.1%／休日 5.5%

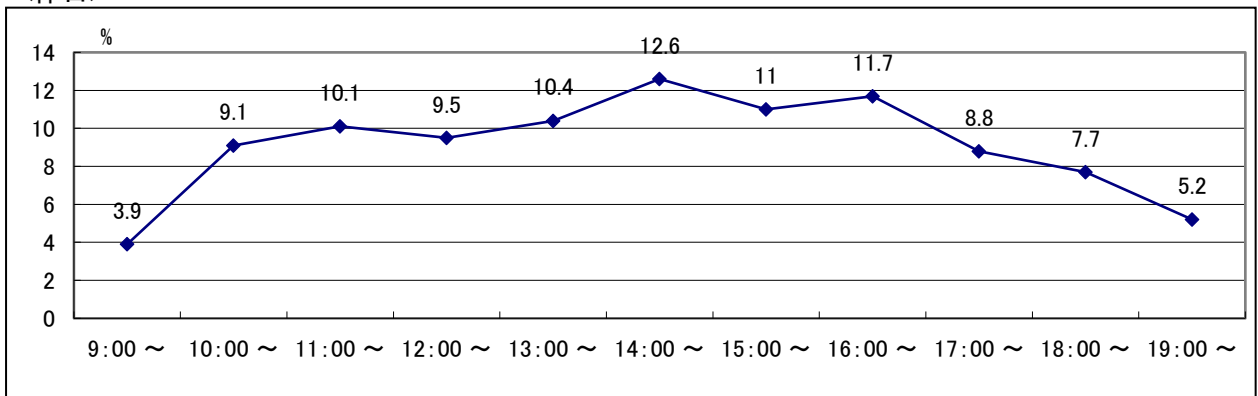


- 鉄道と交差し南北に通る県道を越え、駅の東西を結びイオンにつながるデッキ上の動線で、3～4千人の通行量がある。
- 25年のイオン開店後、平休日共通行量が多くなった地点で、平日は昨年からは減少しているが経年的には増加する傾向にある。休日の通行量については27年に大きく増加しているものの、その後は4千人以下で推移しており大きな変化はない。
- 時間帯別では、平日は11時台まで通行量が増え、後にやや減少し16時以降で増加17時台に最大値となる。休日は、朝9時台は非常に少なく10時から16時台の昼間に多くの流動があり、17時以降は大きく減少している。

□時間帯別構成比
〈平日〉

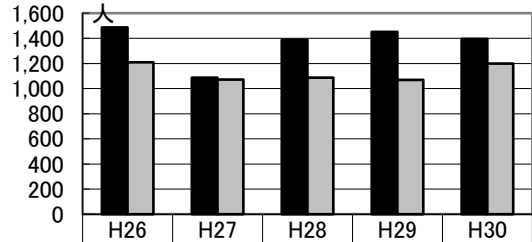


〈休日〉



【データ】

総歩行者数：平日 1,396 人／休日 1,200 人
 ピーク時間：平日 16～18 時台／休日 分散
 休平日比：86.0（平日=100.0）
 前回増減率：平日▲17.3%／休日 12.4%



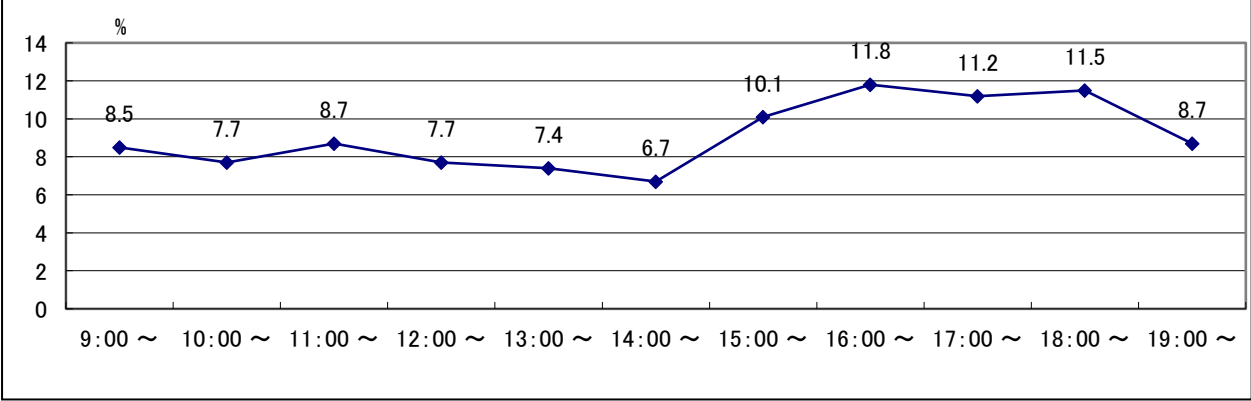
	H26	H27	H28	H29	H30
■平日	1,486	1,086	1,388	1,452	1,396
□休日	1,208	1,071	1,088	1,068	1,200

○駅東地区からキセラ地区への動線にあるが、平休日とも歩行者の少ない地点である。

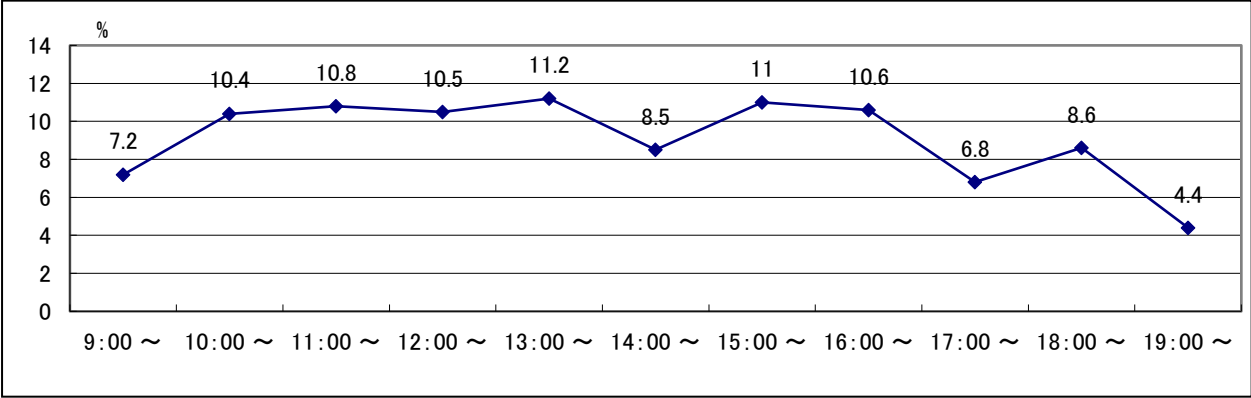
○平日は 27 年に雨天により通行量が大きく減少したが、26 年から平日 1.4 千人程度、休日 1.1 千人程度の通行量で、大きな変化は見られない。正面に市役所、北方向に行政施設が多く、休日より平日の通行量が多い地点である。

○時間帯別では、平日には 9 時台から午後にかけて緩やかに減少し 14 時台に谷となり 15 時以降に増加して 18 時台までの間の通行量が多い。休日は 10 時から 13 時台まではほぼ同じ通行量であるが、その後増減が大きく 19 時台では一気に減少している。

□時間帯別構成比
 <平日>

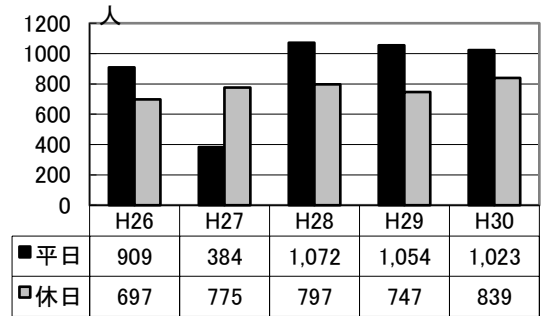


<休日>



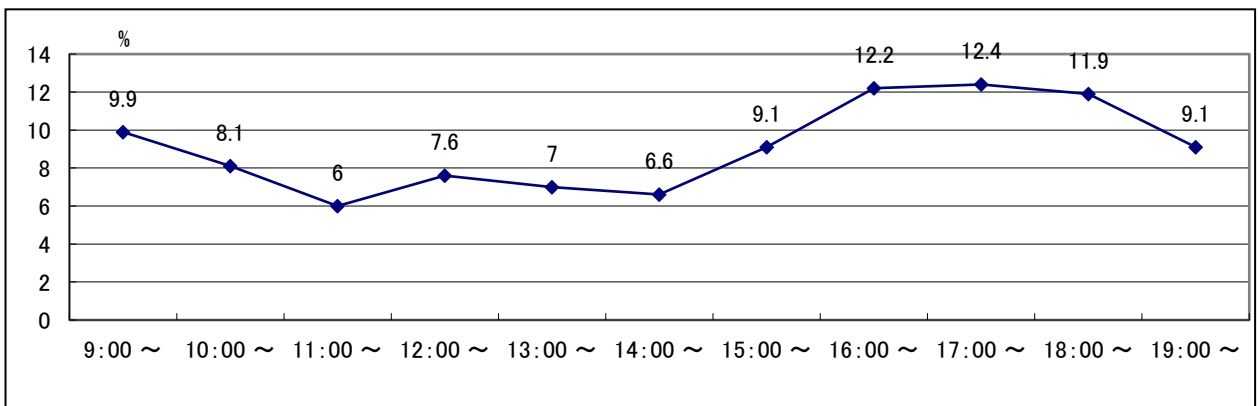
【データ】

総自転車数：平日 1,023 人／休日 839 人
 ピーク時間：平日 16～18 時台／休日 11 時台
 休平日比：82.0 (平日=100.0)
 前回増減率：平日▲2.9%／休日 12.3%

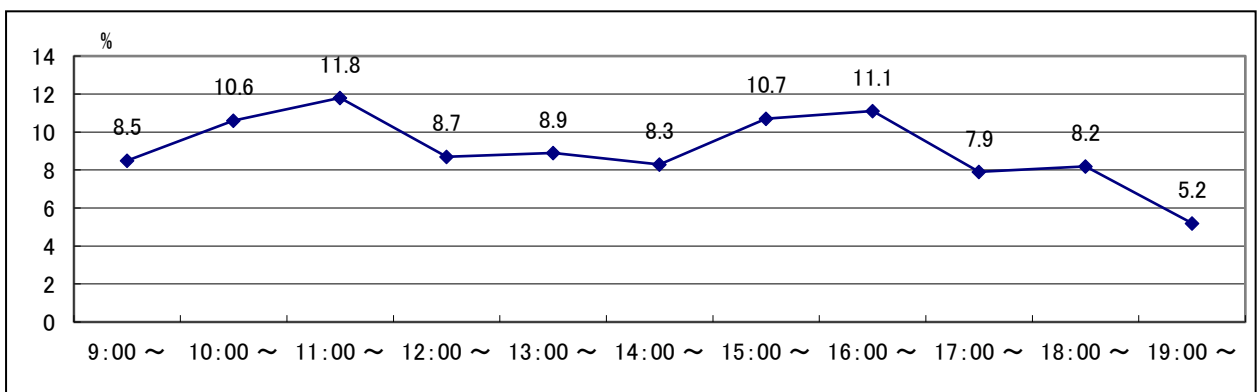


- 駅東とキセラ地区の動線にあり、歩行者に比べて自転車利用の多い地点である。
- 平日の自転車通行量は、27 年のみ雨天の影響で非常に少ないが、毎年ほぼ 1 千人程度が通行している。休日の自転車利用は歩行者と同様平日より少ないものの、増加する傾向にある。平・休日ともに全通行量の 4 割が自転車利用で、自転車利用割合が高い。
- 時間帯別では、平休日ともに歩行者の通行パターンと類似しており、平日では時間別の利用の差が歩行者より少し大きく、11 時台の通行量が少ない。休日は 12～13 時台を除いてほぼ同じ傾向となっており、歩行者と自転車の行動に大きな差異はない。

□時間帯別構成比
 <平日>



<休日>



【データ】

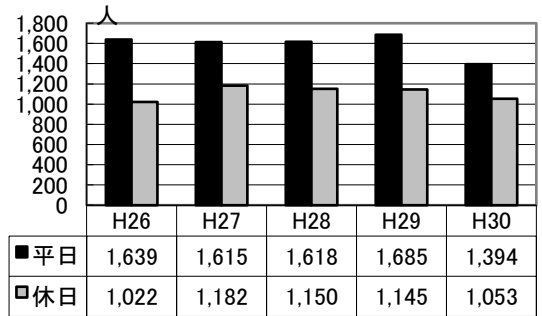
総歩行者数：平日 1,394 人／休日 1,053 人

ピーク時間：平日 10 時台 17 時台

／休日 10 時台 13 時台

休平日比：75.5（平日=100.0）

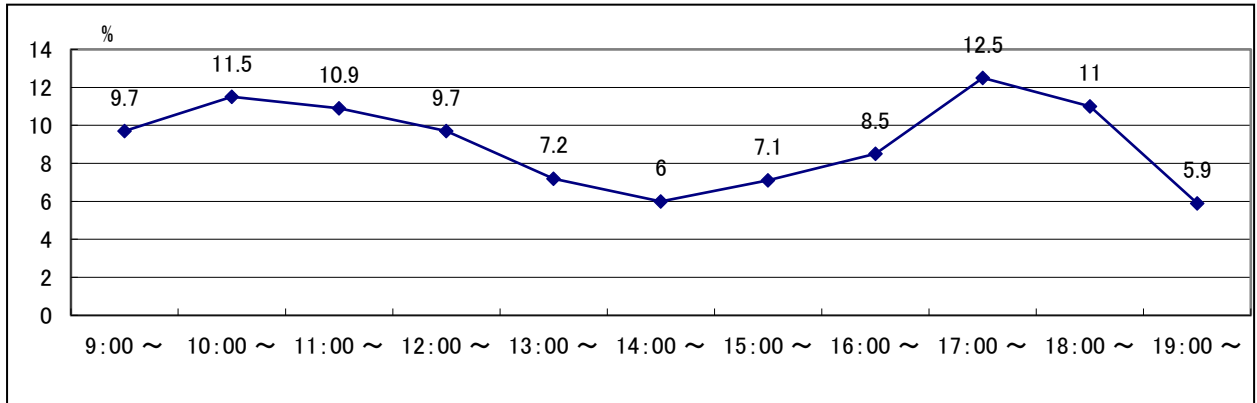
前回増減率：平日▲17.3%／休日▲8.0%



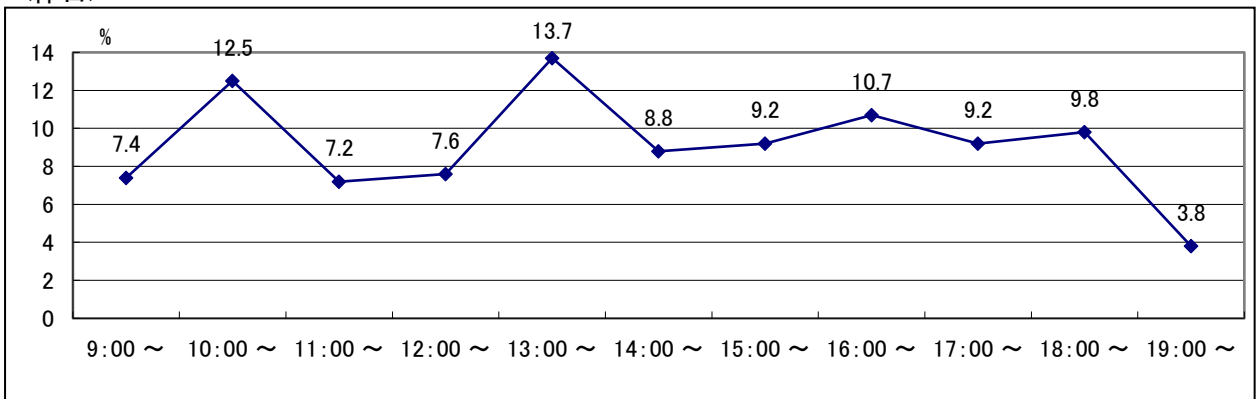
- 駅前とキセラ地区をつなぐ動線にあり、地点⑨と同様平日の流動が多い調査地点である。
- 平日休日ともに昨年から減少しているが、平日が急に大きく減少している。休日は27年から徐々に減少しているが大きな変動ではない。休日と平日の通行量の差が大きく、北側に立地する病院や学校の利用が影響しているものと考えられる。
- 時間帯別では、平日は10時台と17時台に通行量が多い2つの山を形成し14時を谷に連続して推移している。休日はピークとなる10時台と13時台を除き18時台まで緩やかに増加しており10時台13時台のみ通行量が多くなっている。

□時間帯別構成比

<平日>

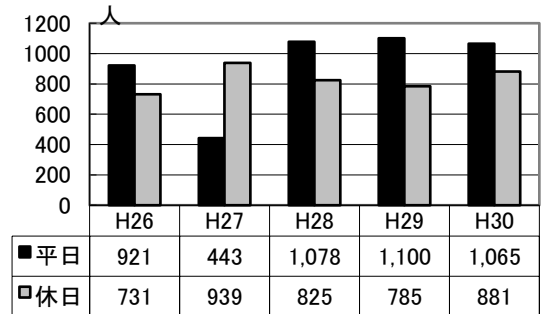


<休日>



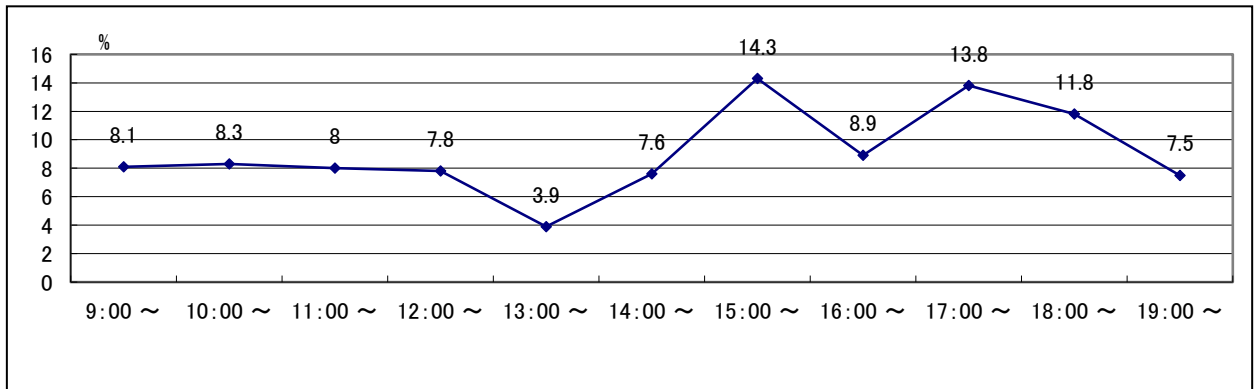
【データ】

総自転車数：平日 1,065 人／休日 881 人
 ピーク時間：平日 15 時台／休日 10 時台
 休平日比：82.7 (平日=100.0)
 前回増減率：平日▲3.1%／休日 12.2%

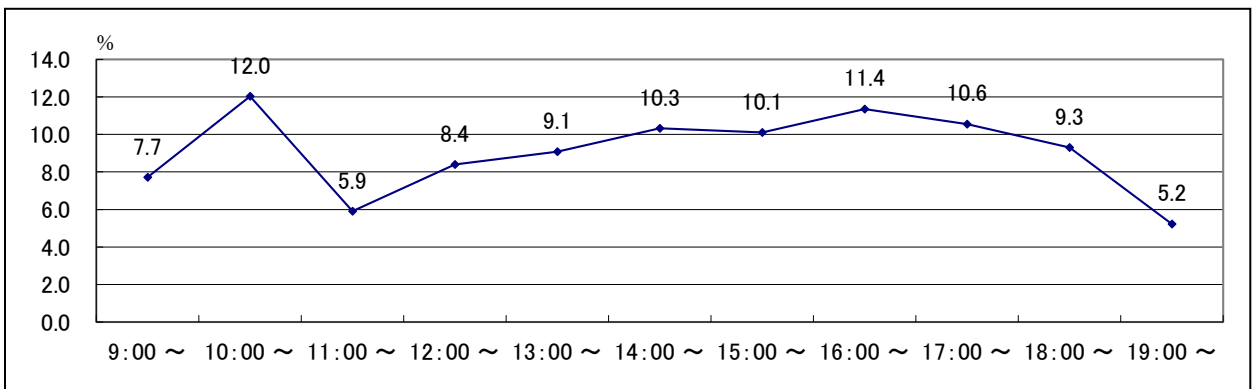


- 地点⑨と同様、平休日ともに自転車利用が全通行量の 4 割を占めている。
- 平日は昨年から減少しているが 1.1 千人近い通行量で近年大きく変化していない (27 年は雨により大幅な減少)。休日は、8~9 百人程度で推移している。地点⑨同様、平日の通行量が休日を上回っている。
- 時間帯別では、平日の午前中はほぼ一定の通行量であるが、午後は 13 時台に急減、15 時台 17 時台に急増など変動が大きい。休日は 10 時台がピークで突出して多く 11 時台に急減し以後 16 時台まで緩やかに増加、以降で減少と昨年と同じ傾向を示している。

□時間帯別構成比
 <平日>



<休日>



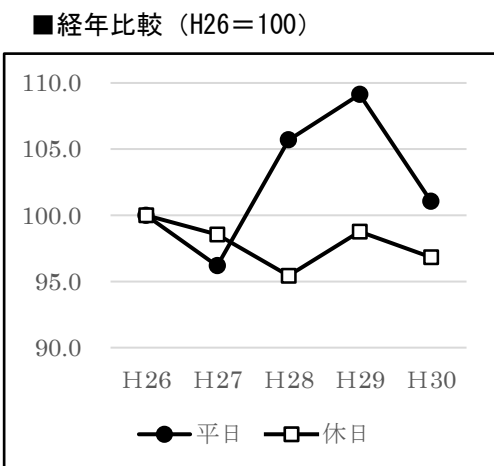
4. 調査結果の総括

以下に平成 26 年度から 30 年度までの調査結果について総括する。

1) 全通行量の経年比較

□歩行者

- ・平成 25 年に調査地点を 2 カ所加え、全 10 カ所を調査地点としている。26 年以降 5 年間の通行量の経緯について比較を行う。
- ・30 年における全 10 地点の歩行者通行量の合計は、平日 63,374 人、休日 64,306 人となり、平休日とも昨年より減少している。
- ・26 年からの比較では、平日は 27 年まで減少、28 年 29 年と大きく増加したが本年調査では 26 年調査と同等の値まで減少している。交通機関の接続動線上の地点①②での減少は見られないため駅周辺施設（商業施設等）の平日利用者が減少していると考えられる。
- ・休日は、27 年 28 年と減少しており 29 年には少し増加したものの、本年調査では減少している。休日の歩行者通行量に関しては大きな変動はないものの減少傾向にあり、駅周辺の人通りが少なくなっている。

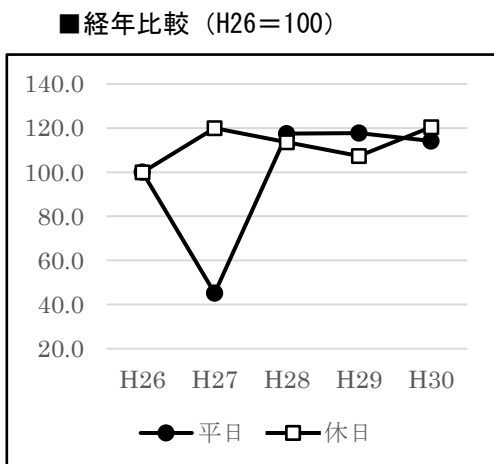


■歩行者通行量 (人)

	H26	H27	H28	H29	H30
平日	62,710	60,314	66,275	68,436	63,374
(H25=100)	100.0	96.2	105.7	109.1	101.1
休日	66,402	65,445	63,374	64,689	64,306
(H25=100)	100.0	98.6	95.4	98.8	96.8

□自転車

- ・調査 2 地点の自転車通行量は、平日 2,088 人、休日 1,720 人となっている。
- ・26 年の予備調査を含め 5 年間の経緯で見ると、平日・休日とも増加して (27 年平日は雨天で大きく減少) いるが、27 年からほとんど変動していない。



■歩行者通行量 (人)

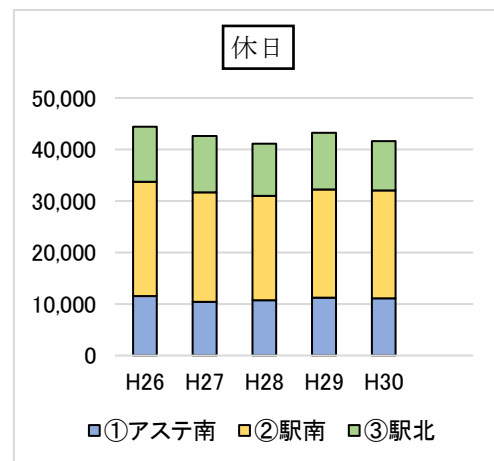
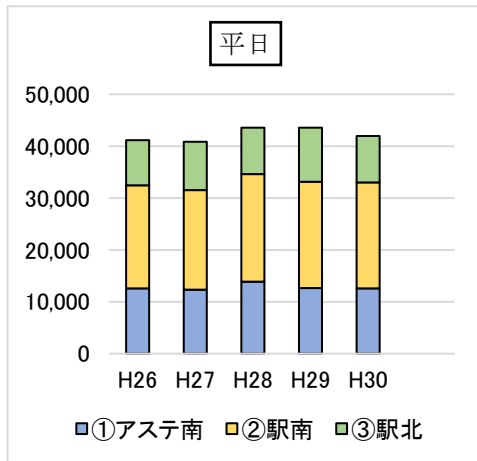
	H26	H27	H28	H29	H30
平日	1,830	827	2,150	2,154	2,088
(H26=100)	100.0	45.2	117.5	117.7	114.1
休日	1,428	1,714	1,622	1,532	1,720
(H26=100)	100.0	120.0	113.6	107.3	120.4

2) 地点別通行量の経年比較

□南北デッキの通行量

- ・川西池田駅からアステ川西（地点①）、川西能勢口駅（地点②）、モザイクボックス（地点③）を結ぶデッキ上の3地点に全調査地点の2/3の通行量が集中している。
- ・デッキ上の通行量は昨年から減少しているが、川西能勢口駅南の地点①、②では平日休日ともに昨年からほとんど変化していないのに対し、駅北地点③では平日休日ともに大きく減少しており、昨年増加した量が本年に減少している。
- ・26年からの推移をみると、平日では28年29年に通行量が増加していたが本年は27年以前の通行量に低下、休日は26年からの減少が昨年回復したが本年再び減少となり減少傾向が続いている。駅ターミナル（鉄道3線とバスターミナルの結節点）としての利便性を高めるとともに、デッキに直結する商業施設を含む川西能勢口のまちなか（特に駅北側のまちなか）において賑わい形成を図っていくことが必要である。

■川西能勢口駅前南北デッキの通行量



平日

単位：人

	H26年	H27年	H28年	H29年	H30年	増減(%) H30/H29
① アステ川西南側の歩行者デッキ	12,604	12,351	13,860	12,666	12,566	-0.8
② 川西能勢口駅南の歩行者デッキ	19,830	19,207	20,783	20,443	20,466	0.1
③ 川西能勢口駅北の歩行者デッキ	8,727	9,317	8,887	10,439	8,909	-14.7
合計	41,161	40,875	43,530	43,548	41,941	-3.7

休日

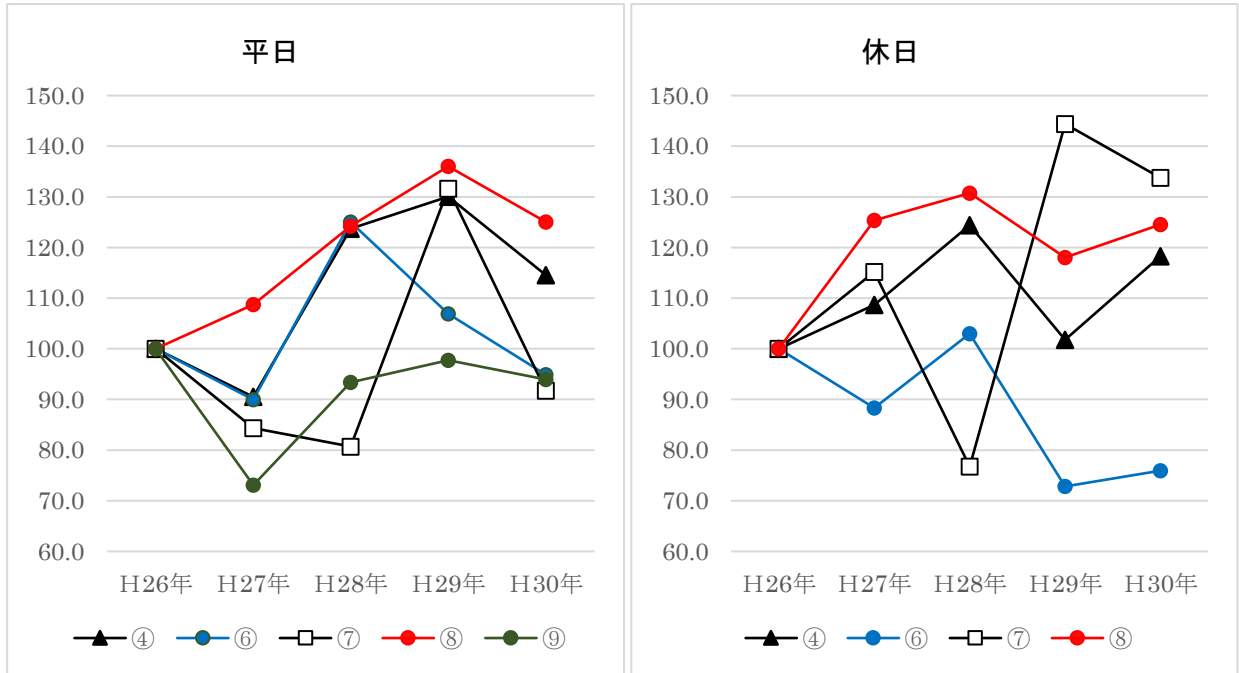
単位：人

	H26年	H27年	H28年	H29年	H30年	増減(%) H30/H29
① アステ川西南側の歩行者デッキ	11,517	10,400	10,760	11,199	11,120	-0.7
② 川西能勢口駅南の歩行者デッキ	22,235	21,296	20,212	21,007	20,924	-0.4
③ 川西能勢口駅北の歩行者デッキ	10,663	10,909	10,128	11,030	9,567	-13.3
合計	44,415	42,605	41,100	43,236	41,611	-3.8

□通行量の増減の大きい地点

- 26年調査から5年間の推移を見ると、数値が大きく変動した地点が平日5地点、休日4地点（平日と同じ地点）で、変動の大きい地点は昨年と同じ箇所となっている。
- 地点④（KOHYO南側歩道）：平日は27年に減少した後28年29年と大きく増加し、本年調査では減少している。休日は、28年まで増加し、昨年は減少、本年は増加と大きく変動している。駅東側の大型店舗を結ぶ動線にあり、店舗の販売動向が影響していると推察される。26年からの経緯を見ると平日休日ともに通行量は増加の方向にあり、少し賑わいが大きくなりつつある。
- 地点⑥（パルティ前歩道）：平日は、28年までは地点④と同じ変化で、29年・本年と大きく減少し26年の値を割り込んでいる。休日においては29年に大きく減少し本年少し増加したものの経年的には減少傾向にある。休日の駅北での流動が減少し、賑わいが低下してきていると考えられる。
- 地点⑦（モザイク西歩道）：全地点の中で最も変動幅の大きい地点である。28年に大きく減少していた通行量が、29年には激増し本年には減少する（特に平日の減少が30%と顕著である）など大きな増加減少が毎年生じている。調査地点に立地する複合レジャー施設のラウンドワンの閉店、また旧ラウンドワンの飲食サービス施設での再生などの影響で本地点の通行量が急激に増減しており、この施設の動向による通行量への影響が大きい。
- 地点⑧（イオン連絡通路）：駅南デッキ上にあり、川西能勢口駅前を南北に貫く幹線道路を跨ぎ駅東の商業施設（イオン）への連絡通路として機能している。26年からは大きく増加しているが、平日は昨年まで増加し本年に減少、休日は28年まで増加・昨年減少・そして本年増加と変動が大きい。駅西から駅東への流動は、増加する傾向にあるもののデッキ利用の歩行者の流動は南北が中心であり、東西の動線の通行量は南北動線の2~3割程度しかない。
- 地点⑨（市役所前西側）：平日通行量の27年の変動が大きく、その他の調査年においては26年から大きな変動はない。27年調査は平日の天候が雨であり、調査地点付近には雨除けとなる施設が全く無く、雨の影響が最も顕著に出たものと考えられる。27年の平日調査においては、多くの地点が雨の影響を受け通行量が減少している。

■通行量の推移（通行量の増減の大きい地点、H26=100）



■増減の大きい地点

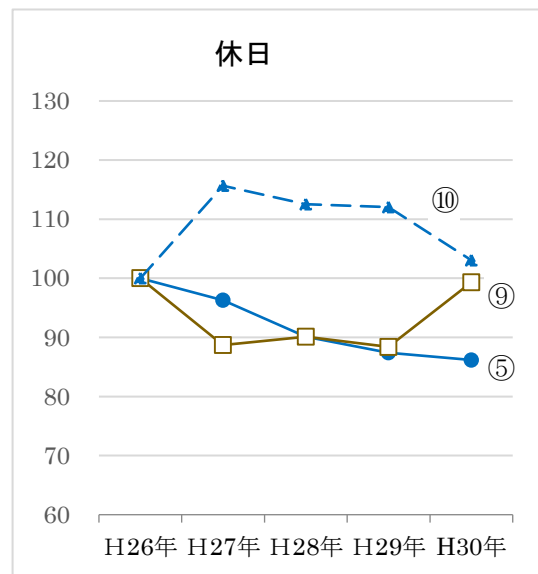
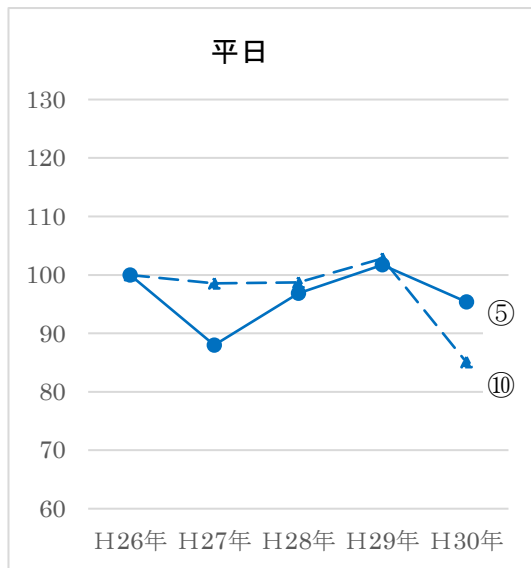
平日		単位：人				
	H26年	H27年	H28年	H29年	H30年	増減(%) H30/H29
④ KOHYO 川西店南側の歩道	2,497	2,260	3,090	3,247	2,861	-11.9
⑥ 県道パルティ川西前の歩道	4,169	3,750	5,212	4,458	3,957	-11.2
⑦ モザイクボックス西の歩道	4,043	3,409	3,263	5,321	3,708	-30.3
⑧ イオン川西店連絡通路	2,560	2,783	3,180	3,482	3,201	-8.1
⑨ 川西市役所前西側の歩道	1,486	1,086	1,388	1,452	1,396	-3.9

休日		単位：人				
	H26年	H27年	H28年	H29年	H30年	増減(%) H30/H29
④ KOHYO 川西店南側の歩道	2,689	2,923	3,345	2,737	3,181	16.2
⑥ 県道パルティ川西前の歩道	4,979	4,397	5,128	3,626	3,782	4.3
⑦ モザイクボックス西の歩道	4,033	4,645	3,095	5,824	5,395	-7.4
⑧ イオン川西店連絡通路	2,976	3,731	3,891	3,512	3,706	5.5

□その他の地点

- ・地点⑤（中央交番前）：平休日とも5千人前後の通行量で推移しており、大きな変化はない。毎年、平日と休日の差は少なかったが、休日通行量の減少が続いており29年以降差が大きくなりつつある。駅東の北側地区では、まちの賑わいが低下してきている。
- ・地点⑨（市役所前西側）：平日の27年の変動が大きいですが、休日については26年からの変動は少なく27年から29年が10%程度減少し、本年調査では26年水準に戻っている。
- ・地点⑩（県道12号線）：平日は本年調査で減少しているものの経年的には変化がほとんどなく、休日は27年から若干の減少が続いているが、本年調査では26年の数値と同レベルである。地点⑨同様、平日の通行量が多い動線となっている。

■通行量の推移（その他の地点、H26=100）



■その他の地点

平日

単位：人

	H26年	H27年	H28年	H29年	H30年	増減(%) H30/H29
⑤ 駅北東中央交番前の歩道	5,155	4,536	4,994	5,243	4,916	-6.2
⑩ 県道12号線の歩道	1,639	1,615	1,618	1,685	1,394	-17.3

休日

単位：人

	H26年	H27年	H28年	H29年	H30年	増減(%) H30/H29
⑤ 駅北東中央交番前の歩道	5,080	4,891	4,577	4,441	4,378	-1.4
⑨ 川西市役所前西側の歩道	1,208	1,071	1,088	1,068	1,200	12.3
⑩ 県道12号線の歩道	1,022	1,182	1,150	1,145	1,053	-8.0

口通行量の推移（歩行者）

単位：人

平日	H26年	H27年	H28年	H29年	H30年	H30/H26
① アステ川西南側の歩行者デッキ	12,604	12,351	13,860	12,666	12,566	99.7
② 川西能勢口駅南の歩行者デッキ	19,830	19,207	20,783	20,443	20,466	103.2
③ 川西能勢口駅北の歩行者デッキ	8,727	9,317	8,887	10,439	8,909	102.1
④ 高架側道 KOHYO 川西店南側の歩道	2,497	2,260	3,090	3,247	2,861	114.6
⑤ 川西能勢口駅北東中央交番前の歩道	5,155	4,536	4,994	5,243	4,916	95.4
⑥ 県道パルティ川西前の歩道	4,169	3,750	5,212	4,458	3,957	94.9
⑦ モザイクボックス西の歩道	4,043	3,409	3,263	5,321	3,708	91.7
⑧ イオン川西店連絡通路	2,560	2,783	3,180	3,482	3,201	125.0
⑨ 川西市役所前西側の歩道	1,486	1,086	1,388	1,452	1,396	93.9
⑩ 県道 12 号線川西中央駐車場前の歩道	1,639	1,615	1,618	1,685	1,394	85.1
合計	62,710	60,314	66,275	68,436	63,374	101.1
休日	H26年	H27年	H28年	H29年	H30年	H30/H26
① アステ川西南側の歩行者デッキ	11,517	10,400	10,760	11,199	11,120	96.6
② 川西能勢口駅南の歩行者デッキ	22,235	21,296	20,212	21,007	20,924	94.1
③ 川西能勢口駅北の歩行者デッキ	10,663	10,909	10,128	10,130	9,567	89.7
④ 高架側道 KOHYO 川西店南側の歩道	2,689	2,923	3,345	2,737	3,181	118.3
⑤ 川西能勢口駅北東中央交番前の歩道	5,080	4,891	4,577	4,441	4,378	86.2
⑥ 県道パルティ川西前の歩道	4,979	4,397	5,128	3,626	3,782	76.0
⑦ モザイクボックス西の歩道	4,033	4,645	3,095	5,824	5,395	133.8
⑧ イオン川西店連絡通路	2,976	3,731	3,891	3,512	3,706	124.5
⑨ 川西市役所前西側の歩道	1,208	1,071	1,088	1,068	1,200	99.3
⑩ 県道 12 号線川西中央駐車場前の歩道	1,022	1,182	1,150	1,145	1,053	103.0
合計	66,402	65,445	63,374	64,689	64,306	96.8

※H26=100

口通行量の推移（自転車）

単位：人

平日	H26年	H27年	H28年	H29年	H30年	H30/H26
⑨ 川西市役所前西側の歩道	909	384	1,072	1,054	1,023	112.5
⑩ 県道 12 号線川西中央駐車場前の歩道	921	443	1,078	1,100	1,065	115.6
合計	1,830	827	2,150	2,154	2,088	114.1
休日	H26年	H27年	H28年	H29年	H30年	H30/H26
⑨ 川西市役所前西側の歩道	697	775	797	747	839	120.4
⑩ 県道 12 号線川西中央駐車場前の歩道	731	939	825	785	881	120.5
合計	1,428	1,714	1,622	1,532	1,720	120.4

※H26=100

【 調査結果集計表 】

■調査結果集計表

平日【H.30.11.14(水)】

単位:人

	歩行者											自転車		
	① アステ川 西南側デ ッキ	② 川西能勢 口南デッ キ	③ 川西能勢 口北デッ キ	④ 高架側道 KOHYO 南側歩道	⑤ 川西能勢 口北東中 央	⑥ 県道パル ティ川西 前歩道	⑦ モザイク ボックス 西歩道	⑧ イオン川 西連絡通 路	⑨ 川西市役 所前西側 歩道	⑩ 県道 12 号線川西 中央	合計	⑨ 川西市役 所前西側 歩道	⑩ 県道 12 号線川西 中央	合計
9 時台	1,058	1,186	234	171	330	228	274	165	118	135	3,899	101	86	187
10 時台	873	1,519	566	263	431	298	252	264	107	160	4,733	83	88	171
11 時台	891	1,613	759	286	428	360	229	337	121	152	5,176	61	85	146
12 時台	649	1,717	793	266	447	335	234	298	108	135	4,982	78	83	161
13 時台	686	1,619	866	201	362	370	257	250	104	101	4,816	72	42	114
14 時台	629	1,519	651	203	442	310	217	275	93	84	4,423	68	81	149
15 時台	844	1,812	926	226	360	391	373	263	141	99	5,435	93	152	245
16 時台	1,144	2,115	970	320	562	384	372	353	165	119	6,504	125	95	220
17 時台	1,965	2,534	994	334	564	476	474	391	157	174	8,063	127	147	274
18 時台	2,119	2,812	1,252	358	538	439	557	350	161	153	8,739	122	126	248
19 時台	1,708	2,020	898	233	452	366	469	255	121	82	6,604	93	80	173
合計	12,566	20,466	8,909	2,861	4,916	3,957	3,708	3,201	1,396	1,394	63,374	1,023	1,065	2,088

平日【 H.30.11.14(水)】

時間別構成比

単位：%

	歩行者											自転車		
	① アステ川 西南側デ ッキ	② 川西能勢 口南デッ キ	③ 川西能勢 口北デッ キ	④ 高架側道 KOHYO 南側歩道	⑤ 川西能勢 口北東中 央	⑥ 県道パル ティ川西 前歩道	⑦ モザイク ボックス 西歩道	⑧ イオン川 西連絡通 路	⑨ 川西市役 所前西側 歩道	⑩ 県道 12 号線川西 中央	合計	⑨ 川西市役 所前西側 歩道	⑩ 県道 12 号線川西 中央	合計
9 時台	8.4	5.8	2.6	6.0	6.7	5.8	7.4	5.2	8.5	9.7	6.2	9.9	8.1	9.0
10 時台	6.9	7.4	6.4	9.2	8.8	7.5	6.8	8.2	7.7	11.5	7.5	8.1	8.3	8.2
11 時台	7.1	7.9	8.5	10.0	8.7	9.1	6.2	10.5	8.7	10.9	8.2	6.0	8.0	7.0
12 時台	5.2	8.4	8.9	9.3	9.1	8.5	6.3	9.3	7.7	9.7	7.9	7.6	7.8	7.7
13 時台	5.5	7.9	9.7	7.0	7.4	9.4	6.9	7.8	7.4	7.2	7.6	7.0	3.9	5.5
14 時台	5.0	7.4	7.3	7.1	9.0	7.8	5.9	8.6	6.7	6.0	7.0	6.6	7.6	7.1
15 時台	6.7	8.9	10.4	7.9	7.3	9.9	10.1	8.2	10.1	7.1	8.6	9.1	14.3	11.7
16 時台	9.1	10.3	10.9	11.2	11.4	9.7	10.0	11.0	11.8	8.5	10.3	12.2	8.9	10.5
17 時台	15.6	12.4	11.2	11.7	11.5	12.0	12.8	12.2	11.2	12.5	12.7	12.4	13.8	13.1
18 時台	16.9	13.7	14.1	12.5	10.9	11.1	15.0	10.9	11.5	11.0	13.8	11.9	11.8	11.9
19 時台	13.6	9.9	10.1	8.1	9.2	9.2	12.6	8.0	8.7	5.9	10.4	9.1	7.5	8.3
合計	100.0	100.0	100.0	100.0	100.0	100.0	100.0	100.0	100.0	100.0	100.0	100.0	100.0	100.0

地点別構成比

単位：%

	歩行者											自転車		
	①	②	③	④	⑤	⑥	⑦	⑧	⑨	⑩	合計	⑨	⑩	合計
構成比	19.8	32.3	14.1	4.5	7.8	6.2	5.9	5.1	2.2	2.2	100.0	49.0	51.0	100.0

休日【 H.30.11.18(日)】

単位：人

	歩行者											自転車		
	① アステ川 西南側デ ッキ	② 川西能勢 口南デッ キ	③ 川西能勢 口北デッ キ	④ 高架側道 KOHYO 南側歩道	⑤ 川西能勢 口北東中 央	⑥ 県道パル ティ川西 前歩道	⑦ モザイク ボックス 西歩道	⑧ イオン川 西連絡通 路	⑨ 川西市役 所前西側 歩道	⑩ 県道 12 号線川西 中央	合計	⑨ 川西市役 所前西側 歩道	⑩ 県道 12 号線川西 中央	合計
9 時台	1,106	1,230	204	174	258	263	376	143	86	78	3,918	71	68	139
10 時台	1,007	1,810	638	286	425	325	415	336	125	132	5,499	89	106	195
11 時台	1,050	2,083	931	367	435	349	456	376	130	76	6,253	99	52	151
12 時台	898	2,106	917	277	446	348	596	352	126	80	6,146	73	74	147
13 時台	885	2,022	984	322	418	397	518	387	134	144	6,211	75	80	155
14 時台	1,133	2,280	1,172	325	434	379	574	467	102	93	6,959	70	91	161
15 時台	888	2,421	1,191	299	404	342	525	407	132	97	6,706	90	89	179
16 時台	1,208	2,359	1,102	327	468	413	528	432	127	113	7,077	93	100	193
17 時台	1,198	1,945	1,005	349	424	408	516	325	82	97	6,349	66	93	159
18 時台	930	1,621	818	251	398	296	492	287	103	103	5,299	69	82	151
19 時台	817	1,047	605	204	268	262	399	194	53	40	3,889	44	46	90
合計	11,120	20,924	9,567	3,181	4,378	3,782	5,395	3,706	1,200	1,053	64,306	839	881	1,720

休日【 H.30.11.18(日)】

時間別構成比

単位：%

	歩行者											自転車		
	① アステ川 西南側デ ッキ	② 川西能勢 口南デッ キ	③ 川西能勢 口北デッ キ	④ 高架側道 KOHYO 南側歩道	⑤ 川西能勢 口北東中 央	⑥ 県道パル ティ川西 前歩道	⑦ モザイク ボックス 西歩道	⑧ イオン川 西連絡通 路	⑨ 川西市役 所前西側 歩道	⑩ 県道 12 号線川西 中央	合計	⑨ 川西市役 所前西側 歩道	⑩ 県道 12 号線川西 中央	合計
9 時台	9.9	5.9	2.1	5.5	5.9	7.0	7.0	3.9	7.2	7.4	6.1	8.5	7.7	8.1
10 時台	9.1	8.7	6.7	9.0	9.7	8.6	7.7	9.1	10.4	12.5	8.6	10.6	12.0	11.3
11 時台	9.4	10.0	9.7	11.5	9.9	9.2	8.5	10.1	10.8	7.2	9.7	11.8	5.9	8.8
12 時台	8.1	10.1	9.6	8.7	10.2	9.2	11.0	9.5	10.5	7.6	9.6	8.7	8.4	8.5
13 時台	8.0	9.7	10.3	10.1	9.5	10.5	9.6	10.4	11.2	13.7	9.7	8.9	9.1	9.0
14 時台	10.2	10.9	12.3	10.2	9.9	10.0	10.6	12.6	8.5	8.8	10.8	8.3	10.3	9.4
15 時台	8.0	11.6	12.4	9.4	9.2	9.0	9.7	11.0	11.0	9.2	10.4	10.7	10.1	10.4
16 時台	10.9	11.3	11.5	10.3	10.7	10.9	9.8	11.7	10.6	10.7	11.0	11.1	11.4	11.2
17 時台	10.8	9.3	10.5	11.0	9.7	10.8	9.6	8.8	6.8	9.2	9.9	7.9	10.6	9.2
18 時台	8.4	7.7	8.6	7.9	9.1	7.8	9.1	7.7	8.6	9.8	8.2	8.2	9.3	8.8
19 時台	7.3	5.0	6.3	6.4	6.1	6.9	7.4	5.2	4.4	3.8	6.0	5.2	5.2	5.2
合計	100.0	100.0	100.0	100.0	100.0	100.0	100.0	100.0	100.0	100.0	100.0	100.0	100.0	100.0

地点別構成比

単位：%

	歩行者											自転車		
	①	②	③	④	⑤	⑥	⑦	⑧	⑨	⑩	合計	⑨	⑩	合計
構成比	17.3	32.5	14.9	4.9	6.8	5.9	8.4	5.8	1.9	1.6	100.0	48.8	51.2	100.0